

แหล่งพืชอาหารและสมุนไพรตามธรรมชาติของชุมชนปาเกาะญอ

ความสำคัญของแหล่งพืชอาหารธรรมชาติ

ปาเกาะญอผลิตพืชอาหารโดยใช้ประโยชน์ที่ดิน จากหลายประเภท พื้นที่นาสำหรับปลูกข้าวนาดำ พื้นที่ไร่หมุนเวียน และป่าหมุนเวียนสำหรับปลูกข้าวไร่ เพื่อลดภาวะการขาดแคลนข้าวบริโภคในฤดูฝน พืชผักชนิดต่างๆ ปาเกาะญอสามารถเก็บเกี่ยวได้จากสวนหลังบ้าน และในไร่ข้าว หลังจากฤดูฝน พื้นที่ป่าจะเป็นแหล่งอาหารธรรมชาติที่สำคัญของชุมชน

วัตถุประสงค์

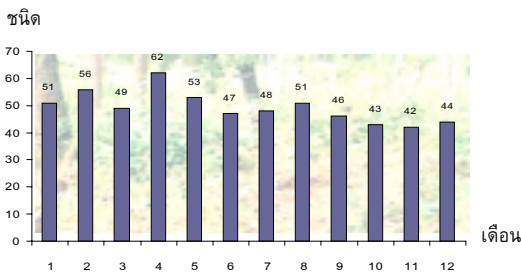
- เพื่อสำรวจชนิดพืชอาหารธรรมชาติ และพืชที่ใช้ประโยชน์อื่น ๆ
- เพื่อศึกษาการกระจายของชนิดพืชอาหารในรอบปี

พื้นที่ศึกษา

- พื้นที่บนที่สูง ต. วัดจันทร์ อ. แม่แจ่ม จ. เชียงใหม่

สารกระจายของชนิดพืชอาหาร

- ในจำนวนพืชอาหารธรรมชาติที่สำรวจรวม 91 ชนิดพบว่า 40 ชนิดที่สามารถเก็บเป็นพืชอาหารได้ตลอดปี



การกระจายของชนิดพืชอาหารตลอดปี

แหล่งพืชอาหารที่จำแนกโดยปาเกาะญอ

- 67 % ของชนิดพืชอาหารของปาเกาะญอได้มาจากพื้นที่ป่า

แหล่งพืชอาหาร	ชนิด
ป่าชื้น	12
ป่าดิบเขา	23
ป่าต้นน้ำ	8
ริมน้ำ	18
แปลงนา	7
แปลงผัก	3
ปลูก	2
ป่าทั่วไป	15

ส่วนของพืช	ชนิด	ส่วนของพืช	ชนิด
ใบ	6	หน่อ	3
ใบอ่อน	11	หน่อ+ดอก	1
ใบ+ยอดอ่อน	17	หน่อ+หัว	1
ใบ+ต้น	3	ผล	16
ใบ+ผล	3	ดอก	7
ใบ+ดอก	2	หัว	1
ยอดอ่อน	16	ต้น	1
ยอดอ่อน+ผล	3		

สมุนไพร

- ชนิดสมุนไพรสำรวจได้รวม 175 ชนิด ในจำนวนนี้มี 168 ชนิดที่พบตลอดปี ส่วนที่เหลือจะกระจายในแต่ละเดือน 1-2 ชนิด แหล่งผลิตที่สำคัญคือพื้นที่ป่า แต่มีถึง 20 ชนิดที่ปาเกาะญอนำมาปลูก

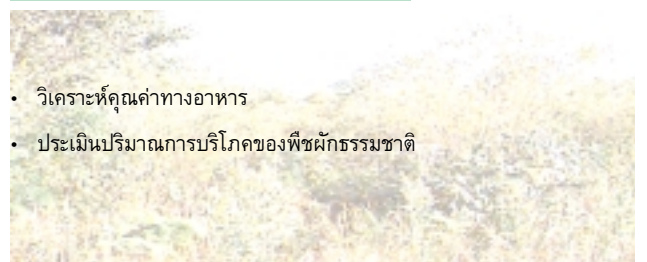
ส่วนที่ใช้ประโยชน์	ชนิด	สรรพคุณในการรักษา
หัว	6	ปวดท้อง อาหารเป็นพิษ โรคลาถม ปวดท้อง (เด็ก) ขับเสมหะ
ราก	4	ปวดเอว นิ้ว ช้ำใน
ใบและยอด	2	ท้องเสีย ลดความดันโลหิต
ผล	2	ลดความดันโลหิต
เปลือก	2	นิ้ว
เหง้า	2	ถอนพิษ โรครักษา
เมล็ด	1	ถอนพิษ
น้ำมัน	1	รักษาแผล



สรุป

- ปาเกาะญอสามารถเก็บพรรณไม้ไปเป็นพืชอาหารได้ตลอดปี พรรณไม้เหล่านี้แตกต่างจากชนิดที่ปลูกไว้ในสวนหลังบ้านหรือไร่
- ป่าไม้เป็นแหล่งสำคัญของพืชสมุนไพร แต่ปาเกาะญอเลือกปลูก 20 ชนิดเพื่อใช้ในการรักษาโรคต่างๆ

งานที่จะดำเนินการต่อ



- วิเคราะห์คุณค่าทางอาหาร
- ประเมินปริมาณการบริโภคของพืชผักธรรมชาติ

โดย บุศรา ลิมนิรันดร์กุล พฤกษ์ ยิบมันตะศิริ และ สุวรรณ ภูมิเจริญการ ศูนย์วิจัยเพื่อเพิ่มผลผลิตทางเกษตร คณะเกษตรศาสตร์ มหาวิทยาลัยเชียงใหม่
แหล่งทุน : ศูนย์วิจัยเพื่อเพิ่มผลผลิตทางเกษตร - ICRAF