

งานบริการวิชาการสถานีวิจัยเกษตรเขตชลประทาน

จตุรงค์ พวงมณี¹ ชินกฤต สุวรรณศรี¹ กุศล ทองงาม¹ กุหลาบ อุตสุข¹ ศาภรณ์ วงศ์พรหมศิลป์¹ และ พิมพรรณ นันต๊ะภูมิ¹

บทคัดย่อ

สถานีวิจัยเกษตรเขตชลประทาน สังกัดในศูนย์วิจัยเพื่อเพิ่มผลผลิตทางเกษตร คณะเกษตรศาสตร์ มหาวิทยาลัยเชียงใหม่ จัดตั้งขึ้นในปี พ.ศ. 2512 ในเขตตำบลสุเทพ อำเภอเมือง จังหวัดเชียงใหม่ มีพื้นที่รวมทั้งหมด 50 ไร่ โดยมีวัตถุประสงค์เพื่อใช้เป็นสถานที่ดำเนินงานวิจัยของนักศึกษา นักวิชาการ คณาจารย์ ของคณะเกษตรศาสตร์ และภาคีมหาวิทยาลัยเชียงใหม่ สนับสนุนการเรียนการสอน เผยแพร่ความรู้แก่เกษตรกร หน่วยงาน ผู้บริโภคและผู้สนใจ พัฒนาศักยภาพของเกษตรกร ในด้านเกษตรปลอดภัย และสนับสนุนช่องทางการสร้างงาน และรายได้ของเกษตรกร โดยมุ่งเน้นการศึกษาวิจัยการใช้ทรัพยากรทางการเกษตรอย่างยั่งยืน ได้แก่ ศึกษากระบวนการผลิตพืชเกษตรอินทรีย์ ระบบการผลิตพืชปลอดภัย จนกระทั่งประสบความสำเร็จในระดับหนึ่งพร้อมก็นำผลจากการศึกษาออกเผยแพร่สู่เกษตรกร สถานีวิจัยเกษตรเขตชลประทานได้จัดทำโครงการบริการวิชาการแก่ชุมชน จำนวน 4 โครงการ ได้แก่ โครงการฝึกอบรมการผลิตพืชปลอดภัย โครงการแปลงเรียนรู้ โครงการงานวันเกษตรปลอดภัยชีวิตปลอดภัย โครงการศึกษาและพัฒนาการตลาดพืชปลอดภัย ซึ่งนอกจากจะทำให้เกิดการขยายความรู้ด้านกระบวนการผลิตเกษตรปลอดภัยไปยังเกษตรกรในจังหวัดเชียงใหม่ และจังหวัดใกล้เคียงแล้ว ยังทำให้ผู้บริโภค ผู้ที่สนใจ และหน่วยงานที่เกี่ยวข้องได้ร่วมกันประชาสัมพันธ์ด้านเกษตรปลอดภัยให้เป็นที่รู้จักในสังคมวงกว้าง ในขณะเดียวกันยังมีส่วนช่วยเสริมการพัฒนากลุ่มเกษตรกร 18 กลุ่ม จากเครือข่ายเกษตรปลอดภัยแม่ปิง

คำสำคัญ : บริการวิชาการ เกษตรอินทรีย์ เกษตรปลอดภัย สถานีวิจัยเกษตรเขตชลประทาน นิเวศน์เกษตร

บทนำ

สถานีวิจัยเกษตรเขตชลประทาน ศูนย์วิจัยเพื่อเพิ่มผลผลิตทางเกษตร มีภาระงานสำคัญด้านงานวิจัย งานบริการวิชาการ และงานสนับสนุนการเรียนการสอนโดยอาศัยพื้นที่ 50 ไร่ ที่มีการจัดการเกษตรแบบนิเวศน์เกษตร ซึ่งเป็นแปลงสาธิตเกษตรปลอดภัย แปลงไม้ผลและไม่ยืนต้น แปลงผักพื้นเมือง และแปลงที่ทำการผลิตเมล็ดพันธุ์ข้าว (แผนภาพที่ 1)

งานรับผิดชอบในสถานีวิจัย มีทั้งงานด้านสนับสนุนการเรียนการสอน สนับสนุนงานวิจัย เผยแพร่ความรู้แก่เกษตรกร หน่วยงาน ผู้บริโภค และผู้สนใจ พัฒนาศักยภาพของเกษตรกรในด้านเกษตรปลอดภัย และสนับสนุนช่องทางการสร้างงาน และรายได้ (ตารางที่ 1) ผ่านโครงการบริการวิชาการภายใต้ศูนย์วิจัยเพื่อเพิ่มผลผลิตทางเกษตร (ศวพก.) และโครงการเงินนอกงบประมาณอื่นๆ โดยโครงการภายใต้ ศวพก. 4 โครงการ ได้แก่ โครงการฝึกอบรมการผลิตพืชปลอดภัย โครงการแปลงเรียนรู้ โครงการงานวันเกษตรปลอดภัย ชีวิตปลอดภัย โครงการศึกษาพัฒนาการตลาดพืชปลอดภัย

¹ ศูนย์วิจัยเพื่อเพิ่มผลผลิตทางเกษตร คณะเกษตรศาสตร์ มหาวิทยาลัยเชียงใหม่ จ.เชียงใหม่ 50200

ตารางที่ 1 งานบริการวิชาการสถานีวิจัยเกษตรเขตชลประทานปี พ.ศ. 2549-2550

กิจกรรม	เรื่องที่ได้รับบริการ	จำนวน (ครั้ง)	จำนวน (คน)
1.โครงการ ผักอบรมการ	ผลิตผักปลอดสารพิษ	16	687
2. เยี่ยมชมงานสถานี	การผลิตพืชปลอดสารพิษ	47	2,193
3.ให้บริการข้อมูล	อุตุนิยมวิทยา เก็บตัวอย่างโรค แมลง ต้นพืช ตัวอย่างดิน	104	210
รวม		167	3,090

ตารางที่ 2 งานบริการวิชาการสถานีวิจัยเกษตรเขตชลประทาน เดือนตุลาคม 2549 – สิงหาคม 2550

กิจกรรม	เรื่องที่ได้รับบริการ	จำนวนวันที่ให้บริการ (ครั้ง/สัปดาห์)	จำนวนผู้บริโภค (คน/สัปดาห์)
โครงการตลาดนัดสินค้าปลอดสารพิษ*	สินค้าปลอดสารพิษ	2	1200

หมายเหตุ: * ข้อมูล จากเกษตรกรที่นำผลผลิตมาขายในตลาดนัด

ตารางที่ 3 งานสนับสนุนการเรียนการสอน ปี พ.ศ. 2549-2550

โครงการ	เรื่องที่ได้รับบริการ	วัน/ เดือน/ ปี	หน่วยงาน	จำนวน (คน)
ฝึกงานนักศึกษา	การผลิตพืชปลอด สารพิษครบวงจร	16-21 ต.ค. 49	คณะเกษตรศาสตร์	20
		25 ต.ค. 49- 28 ก.พ. 50	มหาวิทยาลัยเชียงใหม่	26
	13 มี.ย. 50- 26 ก.ย. 50	มหาวิทยาลัยเชียงใหม่	21	
	การผลิตพืชปลอด สารพิษครบวงจร	15 มี.ค.-15 เม.ย. 50	มหาวิทยาลัยอุบลราชธานี	2
		1 มี.ย.- 30 ก.ค. 50	มหาวิทยาลัยราชภัฏ เชียงใหม่	1
		1 มี.ย.- 30 ก.ย. 50	มหาวิทยาลัยราชภัฏ เชียงใหม่	4
รวม				74

งานสนับสนุนการเรียนการสอน

งานสนับสนุนการเรียนการสอน มีทั้งการฝึกงานให้กับนักศึกษาภายในมหาวิทยาลัยเชียงใหม่ และนอกสถาบัน การสนับสนุนการเรียนการสอนในรายวิชา รวมถึงการให้คำปรึกษากับนักศึกษา

ฝึกงานนักศึกษา

- คณะเกษตรศาสตร์ มหาวิทยาลัยเชียงใหม่ ฝึกงานด้านการผลิตพืชปลอดสารพิษ
- วิทยาลัย และมหาวิทยาลัยอื่นๆ เช่น ม.อุบลราชธานี ม.ราชภัฏเชียงใหม่

สนับสนุนการเรียนการสอน

- ในกระบวนการวิชาที่เกี่ยวกับความรู้ด้าน โรค แมลง อุตุนิยมวิทยา ธาตุอาหาร

- งานปัญหาพิเศษ และวิทยานิพนธ์นักศึกษา

สนับสนุนงานวิจัย

สถานีวิจัย ฯ ให้การสนับสนุนงานวิจัยเน้นงานเกษตรปลอดสารพิษด้านทดสอบและพัฒนาเทคโนโลยี และงานขยายผลเช่น พันธุ์พืช ข้าว ผัก โครงการพัฒนาระบบเกษตรผสมผสาน งานขยายผลการผลิตเมล็ดพันธุ์ขยายงานผลิตปุ๋ยน้ำชีวภาพ ซึ่งงานเหล่านี้เป็นทั้งงานของอาจารย์ นักวิจัย และนักศึกษาของคณะเกษตรศาสตร์ และคณะอื่นๆ ในมหาวิทยาลัยเชียงใหม่ในปี 2549-2550 สถานีวิจัย ฯ ได้ให้การสนับสนุนงานวิจัยดังนี้ (ตารางที่ 4)

ตารางที่ 4 งานสนับสนุนงานวิจัยสถานีวิจัยเกษตรเขตชลประทานปี พ.ศ. 2549-2550

แปลง	งานวิจัย	หน่วยงาน	หมายเหตุ
A5	1.โครงการศึกษาดอกไม้กินได้	ภาควิชาพืชสวน คณะเกษตรศาสตร์	งานวิจัย
A6	2.ศึกษาการใช้กับดักแมลงศัตรูพืชชนิดกาวเหนียวในการผลิตกะหล่ำปลี	มหาวิทยาลัยเชียงใหม่	วิทยานิพนธ์ ป.โท
A7 -A8	3.ศึกษาการใช้สารสกัดชาไปนินในการกำจัดหอยเชอรี่ในนาข้าว	ภาควิชากีฏวิทยา คณะเกษตรศาสตร์ มหาวิทยาลัยเชียงใหม่	งานวิจัย
A11	4.การปรับปรุงพันธุ์มะเขือเทศ	ศูนย์วิจัยเพื่อเพิ่มผลผลิตทางเกษตร คณะเกษตรศาสตร์ มหาวิทยาลัยเชียงใหม่	งานวิจัย
B5	5.การศึกษาละอองเกสรในอากาศในมหาวิทยาลัยเชียงใหม่	ภาควิชาชีววิทยา คณะวิทยาศาสตร์ มหาวิทยาลัยเชียงใหม่	วิทยานิพนธ์ ป.โท
B6	6.ปริมาณน้ำมันหอมระเหยของเหง้ากระชายดำและขมิ้นดำที่มีอายุแตกต่างกัน	ภาควิชาชีววิทยา คณะวิทยาศาสตร์ มหาวิทยาลัยเชียงใหม่	วิทยานิพนธ์ ป.โท
C3	7.การศึกษาความแตกต่างของสีที่ใช้เป็นกับดักแมลง	ศูนย์วิจัยเพื่อเพิ่มผลผลิตทางเกษตร คณะเกษตรศาสตร์ มหาวิทยาลัยเชียงใหม่	งานวิจัย
C8 - C10	8.สภาพแวดล้อมและการจัดการที่มีผลต่อพัฒนาการและการเจริญเติบโตที่สัมพันธ์กับคุณภาพและสารที่มีฤทธิ์ทางชีวภาพของข้าวเหนียวดำ	ภาควิชาพืชไร่ คณะเกษตรศาสตร์ มหาวิทยาลัยเชียงใหม่	วิทยานิพนธ์ ป.เอก
C11	9.การศึกษาการปลูกพืชน้ำมัน	ภาควิชาพืชไร่ คณะเกษตรศาสตร์ มหาวิทยาลัยเชียงใหม่	วิทยานิพนธ์ ป.โท
D6-D7	10.การประเมินผลกระทบความอ่อนไหวและการปรับตัวของระบบการผลิตข้าวและทรัพยากรน้ำต่อการเปลี่ยนแปลงของสภาพอากาศในเอเชีย	ภาควิชาปฐพีศาสตร์และอนุรักษศาสตร์ คณะเกษตรศาสตร์ มหาวิทยาลัยเชียงใหม่	งานวิจัย

ตารางที่ 4 (ต่อ) งานสนับสนุนงานวิจัยสถานีวิจัยเกษตรเขตชลประทานปี พ.ศ. 2549-2550

แปลง	งานวิจัย	หน่วยงาน	หมายเหตุ
D12	11.การทดสอบน้ำชีวภาพในการผลิตถั่วเหลืองอินทรีย์	ศูนย์วิจัยเพื่อเพิ่มผลผลิตทางเกษตร คณะเกษตรศาสตร์ มหาวิทยาลัยเชียงใหม่	งานวิจัย
E2	12.การเปรียบเทียบระยะเวลาการใช้ปุ๋ยที่เหมาะสมในคะน้ำ 13.อิทธิพลของปุ๋ยต่อการสะสมไนเตรทในคะน้ำ 14.อิทธิพลของปุ๋ยต่อการสะสมไนเตรทในดิน	ภาควิชาปฐพีศาสตร์และอนุรักษศาสตร์ คณะเกษตรศาสตร์ มหาวิทยาลัยเชียงใหม่	ปัญหาพิเศษ
E2	15.การใช้สิ่งผสมเกษตรเพื่อเพิ่มผลผลิตและปรับปรุงคุณภาพแตงกวา	ภาควิชาปฏิวิทยา คณะเกษตรศาสตร์ มหาวิทยาลัยเชียงใหม่	วิทยานิพนธ์ ป.โท
X4	16.การศึกษาเปรียบเทียบวิธีการผลิตยอดชาโยเด่ปลอดสารพิษ	ศูนย์วิจัยเพื่อเพิ่มผลผลิตทางเกษตร คณะเกษตรศาสตร์ มหาวิทยาลัยเชียงใหม่	งานวิจัย
Y5	17.การบริหารจัดการโรคและแมลงศัตรูผสมปลูกปลอดภัยจากสารพิษโดยใช้น้ำสกัดชีวภาพเป็นปัจจัยการผลิต	ศูนย์วิจัยเพื่อเพิ่มผลผลิตทางเกษตร คณะเกษตรศาสตร์ มหาวิทยาลัยเชียงใหม่	งานวิจัย

งานเผยแพร่ความรู้แก่เกษตรกร

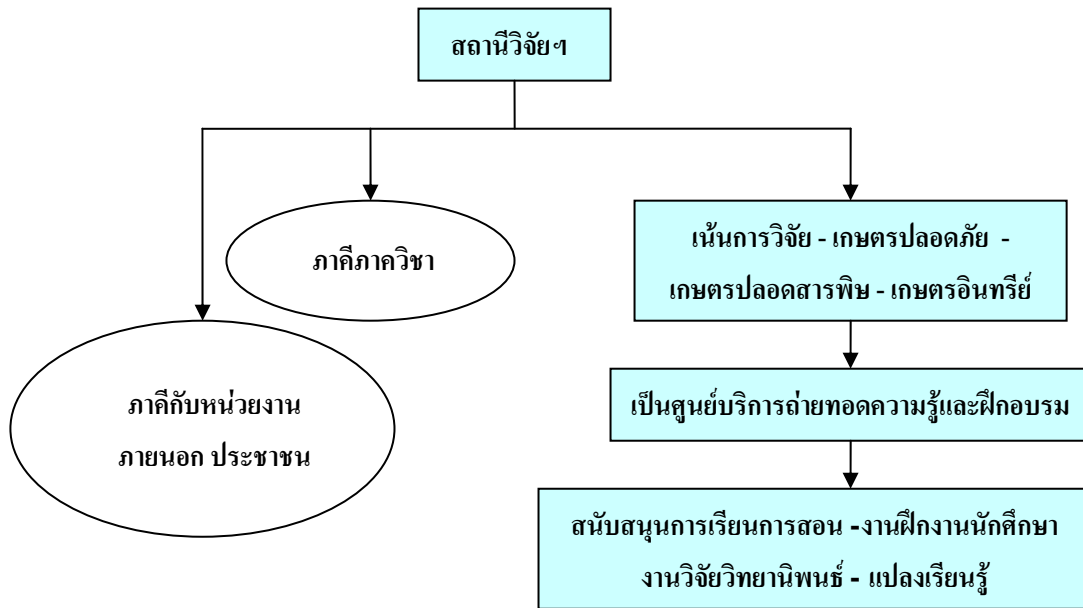
สถานีวิจัยเกษตรเขตชลประทานได้ร่วมกับหลายฝ่ายในการรณรงค์เกษตรปลอดสารพิษ และเผยแพร่งานวิชาการแก่สังคมในงานต่าง ๆ และให้ความร่วมมือในการเป็นวิทยากรบรรยายด้านเกษตรปลอดสารพิษโดยใช้แปลงเรียนรู้ในสถานี

วิจัย และนอกสถานีวิจัยฯ เป็นแหล่งศึกษาดูงานทั้งเกษตรกร และนักวิชาการจากทั่วทุกภาคของประเทศ และจากต่างประเทศกล่าวคือหน่วยงานภายในประเทศได้แก่ ภาครัฐ องค์กรพัฒนาเอกชน เช่นสำนักกองทุนสนับสนุนการวิจัย (สกว.) กรมวิชาการเกษตร สำนักวิจัยและพัฒนาการเกษตร (สวพ.) สำนักงานกองทุนสนับสนุนการส่งเสริมสุขภาพ (สสส.) นักเรียนจากสถาบันต่างๆ จากจังหวัดเชียงใหม่ และจังหวัดใกล้เคียง หน่วยงานต่างประเทศ ญี่ปุ่น พม่า ลาว จีน

นอกจากเป็นแหล่งเรียนรู้ที่สำคัญแล้วสถานีวิจัยฯ ยังสนับสนุนการสร้างรายได้จากการทำการผลิตโดยการจัดตลาดนัดเกษตรปลอดพิษอาหารปลอดภัยสำหรับจำหน่ายผลผลิตปลอดสารพิษของเกษตรกร และให้เกษตรกรในเครือข่ายที่ทำงานกับศูนย์วิจัยฯ (กลุ่มเครือข่ายเกษตรแม่ปิง) นำสินค้าฝากจำหน่ายในร้านค้าผลิตเกษตรปลอดสารพิษของศูนย์วิจัยฯ เพื่อเพิ่มผลผลิตทางเกษตร และเกษตรกรได้ขยายจุดจำหน่ายในโรงเรียน หน่วยงานต่างๆ และยังร่วมกันออกร้านจำหน่ายผลผลิตในเทศกาลพิเศษซึ่งช่วยให้เกษตรกรมีรายได้เพิ่มขึ้น

ทิศทางของสถานีวิจัยเกษตรเขตชลประทาน

สถานีวิจัยฯ มีทิศทางในการให้บริการในอนาคต โดยเน้นการสร้างภาคีในคณะเกษตรศาสตร์ มหาวิทยาลัยเชียงใหม่ และหน่วยงานภายนอก ในการถ่ายทอดความรู้ และจัดฝึกอบรมระดับจังหวัด การสนับสนุนการเรียนการสอน การวิจัยในด้านเกษตรปลอดภัย และเกษตรอินทรีย์



สรุป

สถานีวิจัยเกษตรเขตชลประทานให้บริการกับสังคม ทั้งเกษตรกร ผู้บริโภค นักเรียน นักศึกษา คณาจารย์ และหน่วยงานต่าง ๆ ทั้งในและนอกประเทศ โดยเน้นงานด้านเกษตรปลอดภัยซึ่งอาศัยแปลงสาธิตเกษตรปลอดภัย และระบบนิเวศน์เกษตรในพื้นที่ 50 ไร่ ทำให้เกิดการขยายความรู้ด้านขบวนการผลิตผักปลอดภัยไปยังเกษตรกรในจังหวัดเชียงใหม่ และจังหวัดใกล้เคียง และยังให้ผู้บริโภค ผู้สนใจ และหน่วยงานที่เกี่ยวข้องได้ร่วมกันประชาสัมพันธ์ด้านเกษตรปลอดภัยให้เป็นที่รู้จักในสังคมวงกว้าง