

พฤติกรรมกรรมการบริโภคและทัศนคติของผู้บริโภคต่อคุณภาพข้าวหอมมะลิ จังหวัดพะเยา

อารี วิบูลย์พงศ์¹ เยาวเรศ เขาวานพูนผล¹, ธเนศ ศรีวิชัยคำพันธ์², และ ทรงศักดิ์ ศรีบุญจิตต์²

บทคัดย่อ

จังหวัดพะเยามีนโยบายผลักดันให้ข้าวหอมมะลิที่ผลิตในจังหวัดเป็นที่รู้จักแพร่หลาย โดยไม่ถูกนำไปผสมกับข้าวหอมมะลิจากแหล่งอื่นและจำหน่ายในชื่อแบรนด์อื่น ๆ ทั้งนี้ ด้วยเชื่อมั่นว่า คุณภาพข้าวหอมมะลิของจังหวัดพะเยา มีคุณภาพดี และสามารถพัฒนาแบรนด์ เป็นของจังหวัดเองได้เฉพาะตลาดในประเทศ งานชิ้นนี้ จึงมุ่งเน้นในการค้นหาทัศนคติของผู้บริโภคต่อข้าวหอมมะลิของจังหวัดพะเยา โดยการสอบถามผู้บริโภคทั้งก่อนและหลังการชิม พร้อมทั้งเปรียบเทียบการประเมินคุณภาพจากห้องปฏิบัติการ ข้อมูลจากผู้บริโภคในจังหวัดเชียงใหม่ และกรุงเทพฯ จำนวน 320 คน ในเดือนกันยายน-พฤศจิกายน 2549 ซึ่งให้เห็นว่า ข้าวหอมมะลิของจังหวัดพะเยาเป็นที่ชื่นชอบของผู้ชิมมากกว่า ข้าวหอมมะลิจากทุ่งกุลาร้องไห้ในเกือบทุกด้าน ในขณะที่ผลจากห้องปฏิบัติการยืนยันว่า ความนุ่ม และความหอมของข้าวจาก 2 แหล่ง ไม่ต่างกัน แต่ข้าวทั้ง 2 แหล่งนี้ เป็นที่พอใจของผู้ชิมมากกว่าข้าวหอมปทุมธานี

คำสำคัญ: ทัศนคติของผู้บริโภค คุณภาพข้าวหอมมะลิ

บทนำ

จังหวัดพะเยาได้รับเลือกให้เป็นพื้นที่ส่งเสริมการปลูกข้าวหอมมะลิเพื่อส่งออก เช่นเดียวกับจังหวัดเชียงราย และเชียงใหม่ และเชื่อได้ว่า เป็นจังหวัดที่มีพื้นที่การผลิตข้าวหอมมะลิมาก ในปี 2548/49 มีพื้นที่ปลูกข้าวหอมมะลิ 370,000 ไร่ (55% ของพื้นที่ปลูกข้าวของจังหวัดพะเยา) และมีผลผลิตรวม 220,000 ตัน เกษตรกรจังหวัดพะเยา ปลูกข้าวหอมมะลิเพื่อขาย ส่วนการบริโภคในครัวเรือนนั้น เกษตรกรใช้พันธุ์ข้าว กข6 ซึ่งเป็นข้าวเหนียว ซึ่งเกษตรกรในจังหวัดพะเยาให้ความสำคัญกับการผลิตข้าวเพื่อจำหน่ายมากกว่าการบริโภค ซึ่งตรงข้ามกับเกษตรกรส่วนใหญ่ในจังหวัดเชียงใหม่ ทั้งนี้พบว่าเกษตรกรผู้ปลูกข้าวทั้ง 2 ประเภท (90%) มีสัดส่วนของพื้นที่ปลูกข้าวหอมมะลิมากกว่าครึ่งถึงร้อยละ 70 ของเกษตรกรตัวอย่าง (อารี วิบูลย์พงศ์ และคณะ, 2549) ในปี 2548/49 เกษตรกรในแหล่งผลิตข้าวหอมมะลิหลักของจังหวัดได้ผลตอบแทนสุทธิจากการผลิตข้าวหอมมะลิ ระหว่าง 442-1,687 บาท/ไร่ หรือ 0.31-3.67 บาท/กก. แต่สำหรับข้าว กข6 ซึ่งมีราคาสูงเป็นพิเศษในปีนั้น เกษตรกรมีรายได้สุทธิ 1,170-1,725 บาท/ไร่ หรือ 1.81-2.77 บาท/กก.

เกษตรกรที่มีวิธีจำหน่ายข้าวเปลือก กข6 แตกต่างจากการขายข้าวเปลือกหอมมะลิ เกษตรกรที่ขายข้าวเปลือก กข6 จะขายข้าวเปลือกเป็นบางส่วนและเก็บส่วนใหญ่ไว้รอขายเมื่อได้ราคาดี (ที่เหลือจากการบริโภคและบางส่วนที่ปลูก กข6 ไว้เพื่อขาย) แต่สำหรับข้าวเปลือกหอมมะลินั้น เกษตรกรร้อยละ 71 ขายทันทีหลังการเก็บเกี่ยว ทั้งนี้เพราะรัฐบาลมีโครงการจํานาข้าวเปลือกตามนโยบายของรัฐบาล ซึ่งเกษตรกรสามารถจํานากับธนาคารเพื่อการเกษตรและสหกรณ์การเกษตร (จํานา ธ.ก.ส.) หรือเรียกว่าการจํานายุ้งฉาง เนื่องจากเกษตรกรต้องเก็บข้าวเปลือกไว้ในยุ้งฉางของตนเอง อีกวิธีหนึ่งเป็นการจํานากับโรงสี ที่เข้าโครงการรับจํานาที่เรียกว่าการจํานาแบบ

¹ ภาควิชาเศรษฐศาสตร์เกษตร คณะเกษตรศาสตร์ มหาวิทยาลัยเชียงใหม่

² คณะเศรษฐศาสตร์ มหาวิทยาลัยเชียงใหม่

ประทวน ข้าวเปลือกซึ่งผ่านการจำหน่าย จะได้รับการประมูลในล็อตใหญ่ เมื่อถึงปลายปีก่อนที่ข้าวฤดูใหม่ (นาปี) จะออกสู่ตลาด ผู้ประมูลได้จึงจะทำการสีและจำหน่าย

ในระบบตลาดข้าวหอมมะลินั้น เป็นที่ทราบกันว่าข้าวหอม 2 ประเภท คือ ข้าวหอมมะลิ และข้าวหอมจังหวัด ซึ่งข้าวประเภทหลังมีคุณภาพด้อยกว่า จึงมักมีการปนข้าวเปลือก 2 ประเภทด้วยความตั้งใจ ซึ่งทำให้คุณภาพข้าวหอมมะลิที่ผู้บริโภคซื้อลดลง นอกจากนี้การผสมข้าวระหว่างพื้นที่เพาะปลูกเกิดขึ้นได้เสมอเมื่อราคาข้าวเปลือกของแต่ละท้องถิ่นแตกต่างกัน ข้าวหอมมะลิที่ประมูลได้ราคาสูงที่สุดคือข้าวเปลือกจากอุดรธานี รองลงมาคือทุ่งกุลาร้องไห้ ส่วนข้าวหอมพะเยาได้รับราคาต่ำกว่า เช่นในการประมูลปีการผลิต 2549/50 นั้น ราคาประมูลในครั้งที่ 1 นั้น ข้าวเปลือกหอมมะลิได้รับราคาประมูล 9,580 บาท/ตัน

ในการศึกษาพบว่า พ่อค้าส่งออกจากภาคตะวันออกเฉียงเหนือ โรงสีและสหกรณ์ต่างให้ความเห็นตรงกันว่า ข้าวหอมมะลิจังหวัดพะเยามีคุณสมบัติไม่ด้อยกว่าข้าวที่ดีที่สุดของภาคตะวันออกเฉียงเหนือ ดังนั้นข้าวหอมมะลิจากจังหวัดพะเยาควรจำหน่ายได้โดยคุณสมบัติของตนเองมากกว่าจะถูกซื้อ และขนส่งไปผสมเป็นข้าวที่ผลิตจากแหล่งอื่น ซึ่งการที่สามารถขายเป็นข้าวหอมมะลิของจังหวัดพะเยาได้จะช่วยให้เกษตรกรได้รับราคาสูงขึ้น และเพื่อให้สอดคล้องกับนโยบายการทำแบนด์เพื่อตลาดภายในประเทศและตลาดส่งออก จังหวัดพะเยาควรพิสูจน์

คุณภาพจากห้องปฏิบัติการ และจากความรู้สึกของผู้บริโภคก่อนที่จะดำเนินการส่งเสริมการตลาดต่อไป บทความชิ้นนี้จึงนำเสนอเฉพาะในส่วนที่เกี่ยวข้องกับทัศนคติของผู้บริโภคและผลการทดสอบในห้องปฏิบัติการ เพื่อเป็นข้อมูลสำหรับการตัดสินใจของฝ่ายบริหารของจังหวัดพะเยาต่อไป

วิธีการศึกษา

การศึกษาผู้บริโภคข้าวหอมมะลิ

การวิเคราะห์พฤติกรรมและทัศนคติต่อการบริโภคและการซื้อข้าวหอมมะลิ ข้อมูลที่ได้จากแบบสอบถามประกอบด้วย 3 ส่วน คือ 1) ข้อมูลส่วนบุคคลของผู้บริโภค และ 2) พฤติกรรมและทัศนคติของผู้บริโภคต่อข้าวสารหอมมะลิ และปัจจัยที่มีผลต่อการเลือกซื้อข้าวหอมมะลิ (ผลิตภัณฑ์ บรรจุภัณฑ์ ราคา ช่องทางการจำหน่าย และการส่งเสริมการขาย)ของผู้บริโภค ซึ่งผู้บริโภคจะถูกถามถึงทัศนคติต่าง ๆ โดยตอบตามระดับความคิดเห็น 5 ระดับ ได้แก่ “สำคัญมากที่สุด” (5 คะแนน) ถึง “ไม่สำคัญมากที่สุด” (0 คะแนน) โดยวิเคราะห์แบบ Likert Scaling หรือ Semantic นอกจากนี้ข้อมูลส่วนบุคคลของผู้บริโภคจะชี้ให้เห็นถึงความแตกต่างของตลาด (market segments) และ 3) ความพอใจในลักษณะต่าง ๆ ของข้าวหอมมะลิ ตามความคิดของผู้บริโภค ภายหลังจากการชิมข้าวหอมมะลิตัวอย่าง เพื่อทราบความพึงพอใจของผู้บริโภคต่อข้าวหอมมะลิพะเยา และหาตลาดเป้าหมายสำหรับข้าวตรา “ข้าวหอมมะลิพะเยา”

พฤติกรรมผู้บริโภคข้าวหอมมะลิและทัศนคติของผู้บริโภคข้าวหอมมะลิ

การศึกษานี้เป็นการศึกษาพฤติกรรมผู้บริโภคข้าวหอมมะลิ และทัศนคติที่มีต่อข้าวหอมมะลิเป็นการศึกษาพฤติกรรมของผู้บริโภคสองกลุ่มตัวอย่าง ได้แก่ ผู้บริโภคในจังหวัดเชียงใหม่ 160 ราย เป็นการสุ่มตัวอย่างแบบบังเอิญ และนักท่องเที่ยวนอกจังหวัด 160 ราย โดยรวบรวมข้อมูลผู้บริโภคเกี่ยวกับลักษณะทั่วไปของผู้บริโภค และพฤติกรรมการบริโภคข้าวหอมมะลิโดยศึกษาว่าผู้บริโภคชอบบริโภคข้าวหอมมะลิเพราะอะไร อะไรเป็นปัจจัยในการเลือกซื้อข้าว ผู้บริโภคมีทัศนคติอย่างไรต่อข้าวหอมมะลิ และในการซื้อข้าวหอมมะลิมาบริโภคนั้นผู้บริโภคพบปัญหาอะไร ทั้งนี้เพื่อนำข้อมูลที่ได้ดังกล่าวไปใช้เป็นแนวทางในการพัฒนาผลิตภัณฑ์ข้าวหอมมะลิจังหวัดพะเยา ให้เป็นที่ยอมรับของผู้บริโภค

โดยทั่วไป ตัวอย่างของผู้บริโภคในจังหวัดเชียงใหม่หมายถึงผู้อาศัยอยู่ในจังหวัดเชียงใหม่ ซึ่งส่วนใหญ่มีบ้านอยู่ในอำเภอเมือง ส่วนนักท่องเที่ยวในที่นี่ประกอบด้วยตัวอย่างที่ผ่านท่าอากาศยานเชียงใหม่และตัวอย่างผู้บริโภคในกรุงเทพฯ ผู้บริโภคตัวอย่างให้ทัศนต่อคุณภาพข้าวตัวอย่างก่อนและหลังการชิมข้าว 3 พันธุ์ คือ ข้าวหอมมะลิพะเยา ข้าวหอมมะลิทุ่งกุลาร้องไห้ และข้าวปทุมธานี 1 ซึ่งมีอายุเก็บรักษานานเท่ากัน

ผลการศึกษา

1) ลักษณะของผู้บริโภค

1.1 **ลักษณะทั่วไปของผู้บริโภค** ตัวอย่างผู้บริโภคทั้งสองกลุ่ม ประกอบด้วยผู้บริโภคที่อาศัยอยู่ในจังหวัดเชียงใหม่ และนักท่องเที่ยว ซึ่งพบว่า เป็นเพศหญิงร้อยละ 67.5 และมีอายุระหว่าง 31-40 ปี ร้อยละ 26 สัดส่วนของตัวอย่างจบการศึกษาในระดับปริญญาตรีถึงร้อยละ 45 อาชีพของผู้บริโภคในจังหวัดเชียงใหม่ที่มีสัดส่วนสูงสุดคือประกอบธุรกิจส่วนตัว คิดเป็นร้อยละ 30 สำหรับนักท่องเที่ยวนั้นประกอบอาชีพรับราชการ คิดเป็นร้อยละ 25 ซึ่งเป็นสัดส่วนสูงสุดของตัวอย่างกลุ่มนี้ ทั้งสองกลุ่มผู้บริโภคที่มีสัดส่วนของตัวอย่างที่มีระดับรายได้ส่วนบุคคลอยู่ระหว่าง 10,001-20,000 บาทต่อเดือน (ร้อยละ 27) และมีรายได้ของครัวเรือนอยู่ระหว่าง 20,001- 40,000 บาทต่อเดือน (ร้อยละ 28.5) ลักษณะครอบครัวของทั้งสองกลุ่มผู้บริโภคส่วนใหญ่มีสมาชิก 3-4 คน (ร้อยละ 57.1)

1.2 **พฤติกรรมการบริโภคข้าวหอมมะลิ** จากการสำรวจพฤติกรรมผู้บริโภคที่อาศัยอยู่ในจังหวัดเชียงใหม่ และกลุ่มนักท่องเที่ยว พบว่า ส่วนใหญ่บริโภคข้าวเจ้าเป็นหลักคิดเป็นร้อยละ 89.4 และ 94.4 ตามลำดับ โดยในกลุ่มผู้ที่บริโภคข้าวเจ้าเป็นหลักนี้ส่วนมากบริโภคข้าวเจ้าร้อยละ 70-100 ของข้าวที่บริโภคและบริโภคข้าวเหนียวบ้างเป็นบางครั้ง และกว่าร้อยละ 97 ของกลุ่มตัวอย่างทั้งสองกลุ่มให้เหตุผลที่ชอบบริโภคข้าวเจ้าหอมมะลิเนื่องจากมีความนุ่ม ความหอม และอร่อยน่ารับประทาน

ผู้บริโภคสองกลุ่ม มีประสบการณ์ในการบริโภคและซื้อข้าวหอมมะลิเฉลี่ยอยู่ในช่วง 10-40 ปี โดยพฤติกรรมการบริโภคข้าวเจ้าหอมมะลิเพียงอย่างเดียวในกลุ่มผู้บริโภคในจังหวัดเชียงใหม่มีร้อยละ 51.3 ในขณะที่กลุ่มนักท่องเที่ยวที่บริโภคข้าวหอมมะลิอย่างเดียวคิดเป็นร้อยละ 43.1 และผู้บริโภคทั้งสองกลุ่มนี้ประมาณร้อยละ 53 นิยมซื้อข้าวหอมมะลิ 100% และกว่าร้อยละ 52 ซื้อข้าวหอมมะลิแบบบรรจุถุงขายเพียงอย่างเดียว โดยมีผู้บริโภคที่ซื้อข้าวหอมมะลิแบบตักขายเพียงอย่างเดียว และซื้อทั้งสองแบบในสัดส่วนที่ใกล้เคียงกันทั้งสองกลุ่มตัวอย่าง (ร้อยละ 15 และร้อยละ 30)

ผู้บริโภคที่ซื้อข้าวหอมมะลิแบบบรรจุถุงนั้นให้ความสำคัญในเรื่อง (1) ความสะอาดไม่มีสิ่งเจือปน (2) บรรจุภัณฑ์สวยงาม (3) การมีให้เลือกหลายขนาด (4) ความสะดวกในการซื้อ (5) ราคาที่เหมาะสม (6) มั่นใจว่าคุณภาพข้าวดีกว่าแบบตักขายรวมไปถึงน้ำหนักที่ได้มาตรฐาน (7) เป็นตราที่ซื้อเป็นประจำ และ (8) ทราบมาว่าข้าวหอมมะลิที่ซื้อบริโภคเป็นข้าวที่มีคุณภาพและรสชาติดี ทั้งหมดนี้กลุ่มตัวอย่างให้ความสำคัญในระดับมาก

ผลการสำรวจทัศนคติของผู้บริโภคที่มีต่อข้าวหอมมะลิพบว่า ผู้บริโภคในจังหวัดเชียงใหม่ ชอบรับประทานข้าวหอมมะลิมากกว่าข้าวชนิดอื่น ๆ ในระดับมากที่สุด (ตารางที่ 1) ในขณะที่กลุ่มนักท่องเที่ยวชอบรับประทานข้าวหอมมะลิมากกว่าข้าวชนิดอื่นในระดับมากแต่ทั้งสองกลุ่มจะยอมซื้อข้าว **ในราคาที่สูงขึ้นหากทราบว่าเป็นข้าวหอมมะลิชนิด** ผู้บริโภคในจังหวัดเชียงใหม่เห็นด้วยอย่างยิ่งที่ว่าข้าวหอมมะลิเท่านั้นหาซื้อยาก ส่วนกลุ่มนักท่องเที่ยวเห็นด้วยในระดับปานกลาง ยิ่งกว่านี้ผู้บริโภคทั้งสองกลุ่มมีความเห็นไปทางเดียวกันที่ว่าข้าวหอมมะลิที่จำหน่ายอยู่ทั่วไปนั้นมีข้าวอื่นปนอยู่

ตารางที่ 1 ทศนคติของผู้บริโภคต่อข้าวหอมมะลิ

ทศนคติ	ผู้บริโภคในจังหวัดเชียงใหม่ (160 ราย)			นักท่องเที่ยว (160 ราย)		
	ระดับ	ไม่เห็นด้วย	ไม่มีความ	ระดับ	ไม่เห็นด้วย	ไม่มีความ
	ทศนคติ (WMS)	(ร้อยละ)	คิดเห็น (ร้อยละ)	ทศนคติ (WMS)	(ร้อยละ)	คิดเห็น (ร้อยละ)
1. ท่านชอบรับประทานข้าวหอมมะลิมากกว่าข้าวเจ้าชนิดอื่น ๆ	4.7	0	0	4.5	0	0
2. ท่านจะยอมซื้อข้าวในราคาสูงขึ้น หากเป็นข้าวหอมมะลิชนิดดี	4.3	0	0.6	4.2	1.9	0
3. ข้าวหอมมะลิแท้ ๆ หาซื้อได้ยาก	3.6	5.0	0.6	3.5	3.8	0
4. ข้าวหอมมะลิที่ขายอยู่ทั่วไป มีข้าวอื่น ๆ ปนอยู่มาก	3.6	5.0	2.5	3.6	2.5	0.6
5. ท่านชอบรับประทานข้าวขาวมากกว่าข้าวกล้อง	3.9	6.3	1.3	3.4	2.5	0
6. ต้องมีหน่วยงานของรัฐให้การรับรองคุณภาพข้าวหอมมะลิที่บรรจุจำหน่าย	4.1	3.1	1.3	4.0	1.9	0.6
7. ข้าวสารหอมมะลิที่เกษตรกร/สหกรณ์การเกษตรขายเอง จะมีคุณภาพดีกว่าที่พ่อค้าปลีกนำมาขาย	3.9	3.1	3.8	3.7	3.1	0.6
8. ท่านเชื่อใจตราของสหกรณ์มากกว่าตราการค้าทั่วไป	3.9	1.9	3.8	3.7	1.9	0
9. ท่านเชื่อใจตราของบริษัทใหญ่มากกว่าบริษัทเล็ก	3.6	6.3	3.1	3.3	4.4	0.6

ที่มา: จากการสำรวจ, 2549; WMS = Weighted Mean Score

นอกจากนี้ ผู้บริโภคทั้งสองกลุ่มให้ทัศนะว่าควรมีหน่วยงานของรัฐให้การรับรองคุณภาพข้าวหอมมะลิที่บรรจุจำหน่าย และมีความเชื่อว่าข้าวสารหอมมะลิที่เกษตรกรหรือสหกรณ์การเกษตรจำหน่ายมีคุณภาพดีกว่าที่พ่อค้าปลีกนำมาจำหน่าย จึงทำให้เชื่อใจในตราของสหกรณ์มากกว่าตราร้านค้าทั่วไปและเชื่อมั่นในตราของบริษัทขนาดใหญ่มากกว่าขนาดเล็ก อาจกล่าวสรุปได้ว่าผู้บริโภคมีทัศนคติที่ดีต่อตราของสหกรณ์และหากมีการรับรองจากหน่วยงานของรัฐย่อมทำให้ผู้บริโภคเกิดความมั่นใจมากยิ่งขึ้น และผู้บริโภคมั่นใจในบริษัทหรือหน่วยงานขนาดใหญ่มากกว่าบริษัทหรือหน่วยงานขนาดเล็ก (ตารางที่ 1)

2) พฤติกรรมการซื้อข้าวหอมมะลิของผู้บริโภค

ในการศึกษาพฤติกรรมการซื้อข้าวหอมมะลิของผู้บริโภคครั้งนี้ ครอบคลุมถึงปัจจัยที่มีผลต่อการเลือกซื้อข้าวหอมมะลิของผู้บริโภค และปัญหาที่พบจากการซื้อข้าวหอมมะลิ

ปัจจัยที่มีผลต่อการเลือกซื้อข้าวหอมมะลิ: การเลือกซื้อข้าวหอมมะลิ ขึ้นอยู่กับปัจจัยด้านผลิตภัณฑ์ ซึ่งได้แก่ ความหอม ความนุ่ม ความสะอาด รสชาติ ในระดับ มากที่สุด สำหรับขนาด/รูปร่างของเมล็ด สี ลักษณะการหุงขึ้นหม้อ และคุณค่าทางอาหารนั้น ทั้งสองกลุ่มตัวอย่างพบว่าปัจจัยดังกล่าวมีอิทธิพลต่อการตัดสินใจเลือกซื้อข้าว

หอมมะลิในระดับ มาก ส่วนชื่อเสียงหรือตราयीหือ มีอิทธิพลระดับ มากในผู้บริโภคในจังหวัดเชียงใหม่ แต่สำหรับกลุ่มนักท่องเที่ยวชื่อเสียงตราयीหือมีอิทธิพลในระดับปานกลาง

ด้านบรรจุภัณฑ์ รูปแบบของบรรจุภัณฑ์ ข้อมูลบนบรรจุภัณฑ์ และราคานั้นมีอิทธิพลต่อการตัดสินใจเลือกซื้อข้าวหอมมะลิของผู้บริโภคในจังหวัดเชียงใหม่ในระดับมากกว่านักท่องเที่ยว ส่วนการที่มีตรารับรองจากกระทรวงพาณิชย์ว่าเป็น “ข้าวหอมมะลิแท้” มีอิทธิพลต่อการเลือกซื้อในทั้งสองกลุ่มผู้บริโภค และการบรรจุด้วยสุญญากาศ มีอิทธิพลต่อการตัดสินใจซื้อข้าวหอมมะลิของผู้บริโภคในจังหวัดเชียงใหม่ในระดับ มาก แต่สำหรับกลุ่มนักท่องเที่ยวมีอิทธิพลในระดับปานกลาง

ช่องทางการจัดจำหน่ายความสะดวกในการซื้อเป็นปัจจัยที่มีอิทธิพลมาก ในทั้งสองกลุ่มผู้บริโภคที่ทำการศึกษพบว่า การตัดสินใจซื้อข้าวหอมมะลิ (ตารางที่ 2)

ปัญหาที่พบเมื่อซื้อข้าวหอมมะลิ: ปัญหาด้านผลิตภัณฑ์ที่พบเมื่อซื้อข้าวหอมมะลิอยู่ในระดับปานกลาง ได้แก่ ข้าวสารมีหิน กรวด หวาย ฯลฯ ปะปนเป็นประจำ มีข้าวชนิดอื่น ๆ ปะปนอยู่ในข้าวหอมมะลิ ข้าวสุกไม่นุ่ม เม็ดข้าวไม่สวย ข้าวสุกไม่หอม ดูไม่ออกว่าเป็นข้าวหอมมะลิจริงหรือไม่

ปัญหาด้านบรรจุภัณฑ์ที่พบจากการซื้อข้าวหอมมะลิพบได้ น้อย ส่วนในด้านราคา คือซื้อข้าวสารราคาแพง แต่คุณภาพไม่ดีและ การหาซื้อข้าวสารหอมมะลิแท้ ๆ คุณภาพดีได้ยาก เป็นปัญหาในระดับปานกลาง

3) การประเมินข้าวหอมมะลิจากการทดลองชิม

สำหรับการประเมินข้าวหอมมะลิจากการทดลองชิม โดยการออกแบบการทดสอบให้ผู้บริโภคในจังหวัดเชียงใหม่และนักท่องเที่ยว ได้ทดลองชิมข้าวหอมมะลิ จากแหล่งต่าง ๆ ซึ่งแบ่งออกเป็น 3 ตัวอย่าง ได้แก่ ตัวอย่างที่ 1 ได้แก่ ข้าวหอมมะลิจากจังหวัดพะเยา ตัวอย่างที่ 2 ได้แก่ ข้าวหอมมะลิจากทุ่งกุลาร้องไห้ ตัวอย่างที่ 3 ได้แก่ ข้าวหอมปทุมธานี 1 โดยทั้ง 3 ตัวอย่างมีอายุของข้าวหลังจากการเก็บเกี่ยวเท่ากันคือ อายุ 1 ปี

สำหรับการทดสอบได้มีการแบ่งเป็น 3 ส่วนใหญ่ ได้แก่ ส่วนที่ 1 เป็นการศึกษาถึงความพอใจของผู้บริโภคในลักษณะทางกายภาพของตัวอย่างข้าวหอมมะลิในลักษณะต่าง ๆ โดยการพิจารณาก่อนทำการทดลองชิมข้าวหอมมะลิ ซึ่งประกอบด้วย รูปร่างเมล็ด สี สิ่งเจือปน และลักษณะการหุงขึ้นหม้อ ส่วนที่ 2 ได้แก่ การพิจารณาตัวอย่างข้าวหลังจากการทดลองชิมข้าวหอมมะลิ โดยเป็นการศึกษาถึงความพอใจของผู้บริโภคต่อลักษณะต่าง ๆ ที่สำคัญของข้าวหอมมะลิ ได้แก่ ความหอม ความนุ่ม ความหวาน ความอร่อย และความชอบโดยรวม และส่วนที่ 3 เป็นการศึกษาถึงความพอใจของผู้บริโภคต่อราคาที่ยินดีจ่ายของตัวอย่างข้าวหอมมะลิแต่ละตัวอย่าง ซึ่งประกอบด้วยระดับขึ้นราคาของผู้บริโภคยินดีจ่าย ตั้งแต่ 1 ถึง 10 (1 = ขึ้นราคาที่ถูกที่สุด ถึง 10 = ขึ้นราคาแพงที่สุด) และราคาข้าวหอมมะลิตัวอย่างนั้น ๆ ต่อกิโลกรัมที่ผู้บริโภคยินดีจ่าย

ในการศึกษาระดับความพอใจของผู้บริโภคที่มีต่อตัวอย่างข้าวหอมมะลิ ทั้งลักษณะทางกายภาพและลักษณะทางเคมีหรือความชอบโดยรวม เป็นการวัดระดับความพอใจใน 7 ระดับ ซึ่งมีความหมายดังนี้

ระดับ 1 หมายถึง ไม่ชอบเลย	ระดับ 4 หมายถึง ชอบปานกลาง
ระดับ 2 หมายถึง ไม่ชอบมาก	ระดับ 5 หมายถึง ชอบน้อย
ระดับ 3 หมายถึง ไม่ชอบ	ระดับ 6 หมายถึง ชอบมาก
	ระดับ 7 หมายถึง ชอบมากที่สุด

ตารางที่ 2 ปัจจัยที่มีผลต่อการเลือกซื้อข้าวหอมมะลิ

ปัจจัย	ผู้บริโภคในจังหวัดเชียงใหม่ (160 ราย)			นักท่องเที่ยว (160 ราย)		
	ระดับความ สำคัญโดย เฉลี่ย (WMS)	ไม่มีความ สำคัญเลย (ร้อยละ)	ไม่มีความ คิดเห็น (ร้อยละ)	ระดับความ สำคัญโดย เฉลี่ย (WMS)	ไม่มีความ สำคัญเลย (ร้อยละ)	ไม่มีความ คิดเห็น (ร้อยละ)
ด้านผลิตภัณฑ์						
1. ความหอม	4.6	0	0.6	4.4	0.6	0
2. ความนุ่ม	4.7	0	0.6	4.5	0.6	0
3. รสชาติ	4.6	0	0.6	4.3	0.6	0
4. ขนาด/รูปร่างของเมล็ด	4.3	1.3	0.6	3.9	0.6	0
5. ไม่มีสิ่งเจือปน/สะอาด	4.6	0.6	0.6	4.4	5.6	0
6. สี	4.0	1.3	0.6	3.7	0.6	0
7. หุงขึ้นหม้อ	4.3	1.9	0.6	3.9	0.6	0
8. คุณค่าทางอาหาร	4.5	1.3	0.6	4.3	5.6	0
9. ชื่อเสียงหรือตราที่หือ	3.6	9.4	1.3	3.0	4.4	0
ด้านบรรจุภัณฑ์						
10. รูปแบบของบรรจุภัณฑ์	3.5	6.3	1.3	2.9	6.3	0
11. ข้อมูลบนบรรจุภัณฑ์	3.9	4.4	1.3	3.4	3.1	0
12. มีตรารับรองจากกระทรวงพาณิชย์ว่า เป็น "ข้าวหอมมะลิแท้"	4.2	3.8	1.3	4.1	0.6	0
13. มีการบรรจุด้วยสุญญากาศ	4.0	5.0	2.5	3.4	5.6	0
ด้านราคา						
14. ราคาเหมาะสมกับคุณภาพ	4.6	0.6	0.6	4.3	4.4	0
15. ราคาถูกที่สุด	2.7	13.8	0	2.3	7.5	0
ช่องทางในการจำหน่าย						
16. ความสะดวกในการซื้อ	4.4	6.3	0.6	4.1	2.5	0
การส่งเสริมการขาย						
17. โฆษณาทางสื่อต่าง ๆ (ทีวี วิทยุ)	2.9	16.9	3.1	2.6	7.5	0
18. มีรายการส่งเสริมการขาย (ของแถม การลดราคา)	2.9	23.8	1.9	2.7	8.1	0

ที่มา: จากการสำรวจ, 2549

3.1 ความพอใจต่อลักษณะทางกายภาพ

รูปร่างเมล็ด: ผู้บริโภคในจังหวัดเชียงใหม่ ชอบรูปร่างเมล็ดของข้าวจากจังหวัดพะเยาและทุ่งกุลาร้องไห้ ส่วนข้าวหอมปทุมธานี 1 ชอบในระดับปานกลาง ซึ่งหากเปรียบเทียบพอใจของผู้บริโภคที่เป็นนักท่องเที่ยวจะชอบรูปร่างเมล็ดข้าวจากทุ่งกุลาร้องไห้ ส่วนข้าวหอมมะลิจากจังหวัดพะเยาและข้าวหอมปทุมธานี 1 ชอบในระดับปานกลาง (ตารางที่ 4)

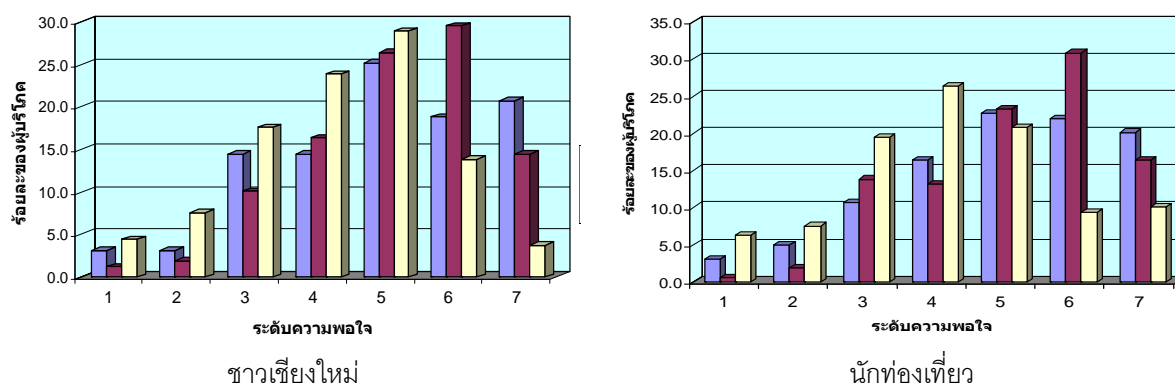
ตารางที่ 4 การประเมินลักษณะต่าง ๆ ของข้าวตัวอย่าง

ลักษณะข้าวหอมมะลิ	ผู้บริโภคนจังหวัดเชียงใหม่ (160 ราย)			นักท่องเที่ยว (160 ราย)		
	ระดับคะแนน			ระดับคะแนน		
	ตัวอย่างที่ 1	ตัวอย่างที่ 2	ตัวอย่างที่ 3	ตัวอย่างที่ 1	ตัวอย่างที่ 2	ตัวอย่างที่ 3
ก่อนทดสอบ						
รูปร่างเมล็ด	5.0	5.1	4.2	4.9	5.1	4.2
สี	5.3	5.0	3.9	5.5	5.1	4.0
สิ่งเจือปน	5.3	5.1	4.3	5.5	4.8	4.3
ลักษณะการหุงขึ้นหม้อ	5.1	5.3	4.2	5.0	4.8	4.1
หลังทดสอบ						
ความหอม	5.3	4.6	3.7	5.6	4.9	3.7
ความนุ่ม	5.1	5.0	3.7	5.6	4.8	3.7
ความหวาน	5.1	4.7	3.7	5.3	4.7	3.6
ความอร่อย	5.2	4.8	3.7	5.4	4.8	3.7
ความชอบโดยรวม	5.3	5.0	3.8	5.5	4.8	3.7

ที่มา: จากการสำรวจ, 2549

หมายเหตุ: ตัวอย่างที่ 1 คือข้าวหอมมะลิจังหวัดพะเยา ตัวอย่างที่ 2 ข้าวหอมมะลิทุ่งกุลาร้องไห้
ตัวอย่างที่ 3 คือข้าวหอมปทุมธานี

สำหรับความพอใจของผู้บริโภคชาวเชียงใหม่ที่มีต่อรูปร่างเมล็ดของตัวอย่างข้าวชนิดต่าง ๆ นั้น พบว่าในระดับความพอใจที่ผู้บริโภคที่ชอบรูปร่างเมล็ดในระดับมากที่สุด (ระดับ 7) ส่วนใหญ่ชอบลักษณะรูปร่างเมล็ดของข้าวหอมมะลิจากพะเยามากที่สุดถึงประมาณร้อยละ 21 ของผู้บริโภคที่มีความพอใจในระดับ 7 ทั้งหมด รองลงมา ได้แก่ ข้าวหอมมะลิจากทุ่งกุลาร้องไห้ ประมาณร้อยละ 14 และข้าวที่ผู้บริโภคชอบน้อยที่สุดในระดับ 7 ได้แก่ ข้าวหอมปทุมธานี 1 ประมาณร้อยละ 3 ของผู้บริโภคที่ชอบในระดับ 7 ทั้งหมด (ภาพที่ 1)



ภาพที่ 1 ระดับความพอใจที่มีต่อรูปร่างของเมล็ดข้าว

ที่มา : จากการสำรวจ, 2549

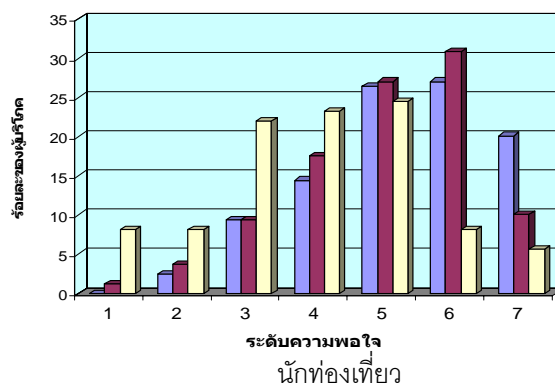
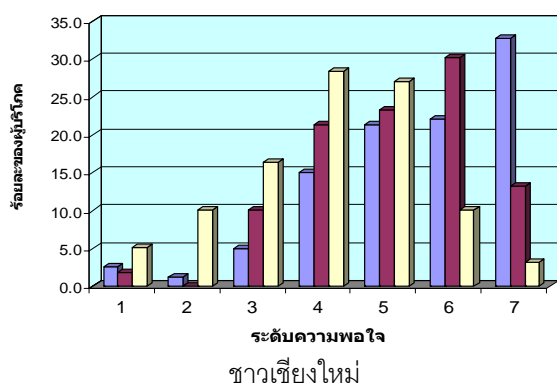
หมายเหตุ: ■ ตัวอย่างที่ 1 คือข้าวหอมมะลิจังหวัดพะเยา ■ ตัวอย่างที่ 2 ข้าวหอมมะลิทุ่งกุลาร้องไห้
■ ตัวอย่างที่ 3 คือข้าวหอมปทุมธานี

ในส่วนความพอใจของผู้บริโภคที่เป็นนักท่องเที่ยวที่มีต่อรูปร่างเมล็ดของตัวอย่างข้าวชนิดต่าง ๆ นั้น พบว่าในระดับความพอใจที่ผู้บริโภคที่ชอบรูปร่างเมล็ดในระดับมากที่สุด (ระดับ 7) มีลักษณะคล้ายคลึงกันกับผู้บริโภคชาวเชียงใหม่กล่าวคือส่วนใหญ่ชอบลักษณะรูปร่างเมล็ดของข้าวหอมมะลิจากพะเยามากที่สุด ถึงประมาณร้อยละ 20 ของผู้บริโภคที่มีความพอใจในระดับ 7 ทั้งหมด รองลงมาได้แก่ ข้าวหอมมะลิจากทุ่งกุลาร้องไห้ ประมาณร้อยละ 16 และข้าวที่ผู้บริโภคชอบน้อยที่สุดในระดับ 7 ได้แก่ ข้าวหอมปทุมธานี 1 ประมาณร้อยละ 10 ของผู้บริโภคที่ชอบในระดับ 7 ทั้งหมด แต่ถ้าพิจารณาในระดับชอบมากจะพบว่า นักท่องเที่ยวชอบรูปร่างเมล็ดข้าวหอมมะลิจากทุ่งกุลาร้องไห้มากกว่าข้าวตัวอย่างอื่นอย่างเห็นได้ชัด

สี: สำหรับความพอใจของผู้บริโภคที่มีต่อสีของตัวอย่างข้าวหอมมะลิต่าง ๆ นั้นพบว่า ในระดับความพอใจที่ผู้บริโภคทั้งในจังหวัดเชียงใหม่และนักท่องเที่ยว ชอบสีข้าวหอมมะลิทั้งที่ปลูกในจังหวัดพะเยาและในเขตพื้นที่ทุ่งกุลาร้องไห้ ส่วนสีของข้าวหอมปทุมธานี 1 ผู้บริโภคในจังหวัดเชียงใหม่ไม่ชอบ แต่สำหรับผู้บริโภคที่เป็นนักท่องเที่ยวรู้สึกเฉย ๆ

ผู้บริโภคชาวเชียงใหม่มีความพอใจต่อสีของตัวอย่างข้าวหอมมะลิต่าง ๆ ในระดับมากที่สุด (ระดับ 7) ผู้บริโภคส่วนใหญ่ชอบลักษณะสีของข้าวหอมมะลิจากพะเยามากที่สุด ถึงประมาณร้อยละ 32 ของผู้บริโภคที่มีความพอใจในระดับ 7 ทั้งหมด รองลงมาได้แก่ ข้าวหอมมะลิจากทุ่งกุลาร้องไห้ ประมาณร้อยละ 13 และข้าวที่ผู้บริโภคชอบน้อยที่สุดในระดับ 7 ได้แก่ ข้าวหอมปทุมธานี 1 ประมาณร้อยละ 3 ของผู้บริโภคที่ชอบในระดับ 7 ทั้งหมด (ภาพที่ 2)

สำหรับผู้บริโภคที่เป็นนักท่องเที่ยวมีความพอใจต่อสีของตัวอย่างข้าวหอมมะลิต่าง ๆ ในระดับมาก (ระดับ 6) ผู้บริโภคส่วนใหญ่ชอบลักษณะสีของข้าวหอมมะลิทุ่งกุลาร้องไห้ มากกว่าตัวอย่างอื่น ประมาณร้อยละ 31 ของผู้บริโภคที่มีความพอใจในระดับ 6 ทั้งหมด แต่ในระดับความชอบมากที่สุดนั้นผู้บริโภคที่เป็นนักท่องเที่ยวพอใจในสีข้าวหอมมะลิจากจังหวัดพะเยาเช่นเดียวกับผู้บริโภคในจังหวัดเชียงใหม่ (ภาพที่ 2)



ภาพที่ 2 ระดับความพอใจที่มีต่อสีของเมล็ดข้าว

ที่มา: จากการสำรวจ, 2549

หมายเหตุ: ■ ตัวอย่างที่ 1 คือข้าวหอมมะลิจังหวัดพะเยา ■ ตัวอย่างที่ 2 ข้าวหอมมะลิทุ่งกุลาร้องไห้

□ ตัวอย่างที่ 3 คือข้าวหอมปทุมธานี

สิ่งเจือปน: ความพอใจของผู้บริโภคชาวเชียงใหม่ต่อสิ่งเจือปนของตัวอย่างข้าวต่าง ๆ นั้น พบว่า มีความพอใจต่อข้าวหอมมะลิจากจังหวัดพะเยาและทุ่งกุลาร้องไห้ สำหรับข้าวหอมปทุมธานี 1 มีความพอใจในระดับปาน

กลาง แต่สำหรับนักท่องเที่ยวที่สนใจเฉพาะข้าวหอมมะลิที่มาจากจังหวัดพะเยา ส่วนข้าวจากทุ่งกุลาร้องไห้และข้าวหอมปทุมธานี 1 นั้นพอใจในระดับปานกลาง

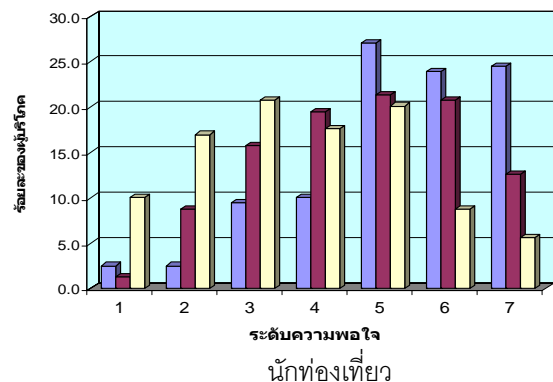
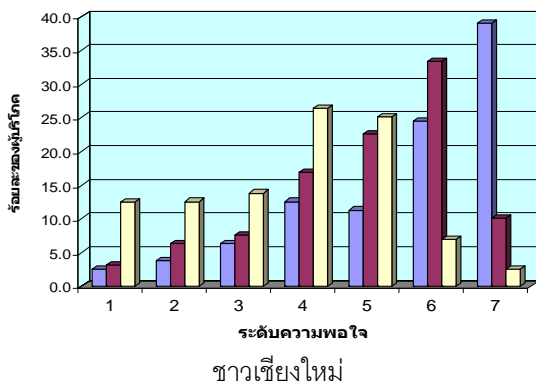
ลักษณะการหุงขึ้นหม้อ: จากการสำรวจพบว่าลักษณะการหุงขึ้นหม้อของข้าว ผู้บริโภคในจังหวัดเชียงใหม่พอใจข้าวหอมมะลิของทั้งจากจังหวัดพะเยาและทุ่งกุลาร้องไห้ แต่นักท่องเที่ยวพอใจลักษณะการหุงขึ้นหม้อเฉพาะข้าวของจังหวัดพะเยา ส่วนข้าวหอมมะลิจากทุ่งกุลาร้องไห้และข้าวหอมปทุมธานี 1 นักท่องเที่ยวมีความพอใจในระดับปานกลาง (ตารางที่ 4)

ความพอใจของผู้บริโภคในจังหวัดเชียงใหม่ที่มีต่อลักษณะการหุงขึ้นหม้อ เมื่อพิจารณาเฉพาะในระดับที่พอใจมากที่สุด (ระดับ 7) จะพบว่าพอใจ ข้าวหอมมะลิจากจังหวัดพะเยา ร้อยละ 23 ในส่วนของนักท่องเที่ยวส่วนใหญ่พอใจลักษณะการหุงขึ้นหม้อในระดับมาก (ระดับ 6) โดยมีความพอใจต่อข้าวหอมมะลิจากทุ่งกุลาร้องไห้มากที่สุด ประมาณร้อยละ 30

3.2 ลักษณะทางเคมีและความชอบโดยรวม

ความหอม: ความพอใจของผู้บริโภคชาวเชียงใหม่และนักท่องเที่ยวที่มีต่อความหอมของตัวอย่างข้าวต่าง ๆ นั้น พบว่า มีความพอใจต่อข้าวหอมมะลิที่มาจากจังหวัดพะเยาในทั้งสองกลุ่มตัวอย่าง ส่วนข้าวหอมมะลิที่มาจากทุ่งกุลาร้องไห้รู้สึกเฉย ๆ สำหรับข้าวหอมปทุมธานี 1 ผู้บริโภคทั้งสองกลุ่มมีความพอใจน้อย (ตารางที่ 4)

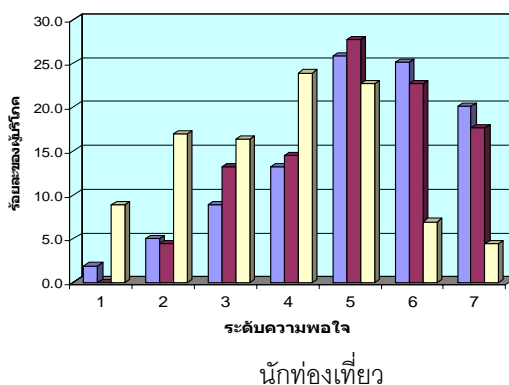
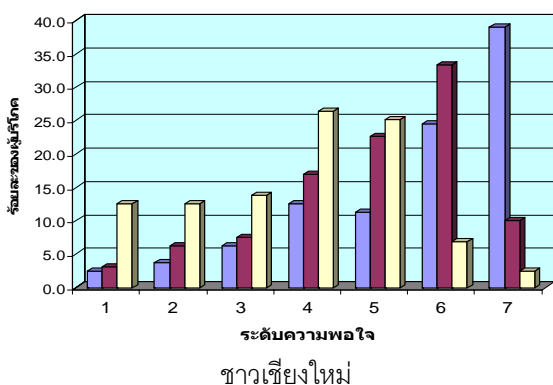
ผู้บริโภคที่เป็นชาวเชียงใหม่พอใจความหอมของข้าวหอมมะลิจากจังหวัดพะเยา ในระดับ 7 มากที่สุดประมาณ ร้อยละ 38 (ภาพที่ 3) ในส่วนของนักท่องเที่ยวนั้นพบว่า พอใจความหอมของข้าวหอมมะลิจากจังหวัดพะเยาในระดับ 5 (ชอบน้อย) 6 (ชอบมาก) และ 7 (ชอบมากที่สุด) มากกว่าข้าวชนิดอื่นคิดเป็นร้อยละ 27 23 และ 24 ตามลำดับ



ภาพที่ 3 ระดับความพอใจของผู้บริโภคที่มีต่อความหอม ที่มา : จากการสำรวจ, 2549

หมายเหตุ: ■ ตัวอย่างที่ 1 คือข้าวหอมมะลิจังหวัดพะเยา ■ ตัวอย่างที่ 2 ข้าวหอมมะลิทุ่งกุลาร้องไห้
 □ ตัวอย่างที่ 3 คือข้าวหอมปทุมธานี

ความนุ่ม: ผู้บริโภคชาวเชียงใหม่มีความพอใจต่อความนุ่มของตัวอย่างข้าวหอมมะลิทั้งจากจังหวัดพะเยาและทุ่งกุลาร้องไห้ ส่วนข้าวหอมปทุมธานี 1 มีความพอใจน้อย ในส่วนของนักท่องเที่ยวมีความพอใจในความนุ่มของข้าวหอมมะลิที่มาจากจังหวัดพะเยา ข้าวหอมมะลิที่มาจากทุ่งกุลาร้องไห้รู้สึกเฉย ๆ ส่วนข้าวหอมปทุมธานี 1 มีความพอใจน้อย (ตารางที่ 4)



ภาพที่ 4 ระดับความพอใจของผู้บริโภคชาวเชียงใหม่ที่มีต่อความนุ่ม

ที่มา: จากการสำรวจ, 2549

หมายเหตุ: □ ตัวอย่างที่ 1 คือข้าวหอมมะลิจังหวัดพะเยา ■ ตัวอย่างที่ 2 ข้าวหอมมะลิทุ่งกุลาร้องไห้
□ ตัวอย่างที่ 3 คือข้าวหอมปทุมธานี

นอกจากนี้เมื่อพิจารณาเฉพาะกลุ่มผู้บริโภคจากจังหวัดเชียงใหม่พบว่ามีความพอใจความนุ่มของข้าวหอมมะลิจากจังหวัดพะเยาในระดับมากที่สุด ถึงร้อยละ 39 แต่ในส่วนของนักท่องเที่ยวที่พอใจความนุ่มในข้าวหอมมะลิจังหวัดพะเยาในระดับมากที่สุดพบว่า นักท่องเที่ยวมีความชอบในระดับมากที่สุดเพียงร้อยละ 19 เท่านั้น (ภาพที่ 4)

ความหวาน: จากการสำรวจพบว่า ผู้บริโภคชาวเชียงใหม่และนักท่องเที่ยวมีความพอใจในความหวานของข้าวหอมมะลิที่มาจากจังหวัดพะเยา ส่วนข้าวหอมมะลิที่มาจากทุ่งกุลาร้องไห้รู้สึกเฉย ๆ และไม่พอใจในความหวานของข้าวหอมปทุมธานี 1 (ตารางที่ 4)

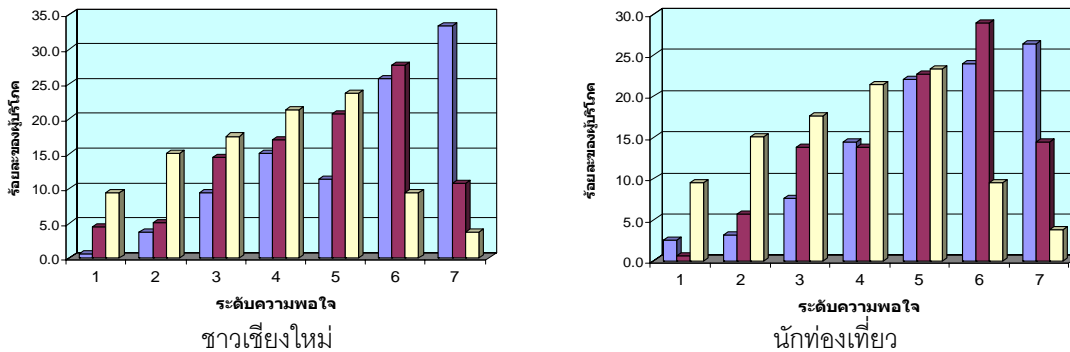
ในการพิจารณาความพอใจของผู้บริโภคเรื่องความหวานพบว่า ผู้บริโภคในจังหวัดเชียงใหม่และผู้บริโภคที่เป็นนักท่องเที่ยวมีความเห็นไม่แตกต่างกันมากนัก กล่าวคือ เมื่อพิจารณาระดับความพอใจในระดับมากที่สุด ผู้บริโภคในจังหวัดเชียงใหม่พอใจความหวานของข้าวหอมมะลิจากจังหวัดพะเยามากที่สุด ร้อยละ 21 ของผู้ที่มีความพอใจในระดับมากที่สุดทั้งหมด และในกลุ่มผู้บริโภคที่เป็นนักท่องเที่ยวมีความพอใจในความหวานของข้าวหอมมะลิจากจังหวัดพะเยามากที่สุด ในระดับมากที่สุด ร้อยละ 19

ความอร่อย: จากการสำรวจพบว่ากลุ่มผู้บริโภคทั้งสองกลุ่มชอบความอร่อยของข้าวหอมมะลิที่มาจากจังหวัดพะเยา ส่วนข้าวหอมมะลิที่มาจากทุ่งกุลาร้องไห้มีความชอบในระดับปานกลาง และกลุ่มผู้บริโภคทั้งสองกลุ่มไม่ชอบข้าวหอมปทุมธานี 1 เมื่อเทียบกับข้าวสองตัวอย่างแรก (ตารางที่ 4)

เมื่อพิจารณาความคิดเห็นที่มีต่อความอร่อยในข้าวหอมมะลิจากจังหวัดพะเยาในระดับ 7 พบว่าผู้บริโภคทั้งสองกลุ่ม มีความพอใจต่อความอร่อยในระดับมากที่สุดต่อข้าวหอมมะลิจากจังหวัดพะเยา กล่าวคือผู้บริโภคในจังหวัดเชียงใหม่มีความพอใจในความอร่อยต่อข้าวหอมมะลิของจังหวัดพะเยามากที่สุด ประมาณร้อยละ 33 ในส่วนของนักท่องเที่ยวมีความพอใจต่อความอร่อยของข้าวหอมมะลิจากจังหวัดพะเยาในระดับมากที่สุด ร้อยละ 24

ความชอบโดยรวม: จากการสำรวจพบว่าโดยภาพรวมผู้บริโภคในจังหวัดเชียงใหม่ชอบข้าวหอมมะลิจากทั้งสองแหล่ง คือจากจังหวัดพะเยา และจากทุ่งกุลาร้องไห้ แต่ไม่ชอบข้าวหอมปทุมธานี 1 ในส่วนของนักท่องเที่ยวผลการวิเคราะห์พบว่า ชอบข้าวหอมมะลิที่มาจากจังหวัดพะเยา ส่วนข้าวหอมมะลิจากทุ่งกุลาร้องไห้ไม่มีความชอบในระดับปานกลาง แต่ไม่ชอบข้าวหอมปทุมธานี 1 เมื่อเทียบกับข้าวหอมมะลิทั้งสองตัวอย่าง (ตารางที่ 4)

หากแยกพิจารณาเป็นตามระดับความชอบพบว่า ในระดับความชอบโดยรวมมากที่สุดผู้บริโภครชาว เชียงใหม่ชอบข้าวหอมมะลิจากจังหวัดพะเยา ถึงร้อยละ 33 ของผู้ที่ให้ความเห็นในระดับชอบมากที่สุด (ระดับ 7) แต่ ในส่วนของนักท่องเที่ยวผลการสำรวจพบว่าพอใจข้าวหอมมะลิจากจังหวัดพะเยาในระดับมากที่สุด ประมาณร้อยละ 26 (ภาพที่ 5)



ภาพที่ 5 ระดับความพอใจของผู้บริโภคที่มีต่อความชอบโดยรวม

ที่มา : จากการสำรวจ, 2549

หมายเหตุ: ■ ตัวอย่างที่ 1 คือข้าวหอมมะลิจังหวัดพะเยา ■ ตัวอย่างที่ 2 ข้าวหอมมะลิทุ่งกุลาร้องไห้
□ ตัวอย่างที่ 3 คือข้าวหอมปทุมธานี

ราคาที่ยินดีจ่าย: จากการให้คะแนนระดับขั้นราคาของข้าวหอมมะลิทั้งสามตัวอย่าง โดยในการให้คะแนน นั้นข้าวหอมมะลิที่ผู้บริโภคโดยมีระดับขั้นคะแนนตั้งแต่ 1-10 ซึ่งระดับขั้นของคะแนนดังกล่าวจะบ่งชี้ถึงเกรดของ คุณภาพข้าวตามความคิดเห็นของผู้บริโภคชาวเชียงใหม่และผู้บริโภคที่เป็นนักท่องเที่ยว พบว่า ทั้งผู้บริโภคชาว เชียงใหม่และนักท่องเที่ยวให้คะแนนระดับขั้นราคาของข้าวหอมมะลิจากจังหวัดพะเยาและจากทุ่งกุลาร้องไห้เท่ากัน คือ ให้คะแนนในระดับ 8 ส่วนข้าวหอมปทุมธานี 1 ให้คะแนนในระดับ 5

ในด้านราคาที่ได้มีใจจะจ่ายพบว่า ผู้บริโภคชาวเชียงใหม่ยินดีซื้อข้าวหอมมะลิของจังหวัดพะเยาในราคาที่สูงที่สุดคือ 20 บาท/กิโลกรัม รองลงมาคือข้าวหอมมะลิจากทุ่งกุลาร้องไห้ 18 บาท/กิโลกรัม และน้อยที่สุดคือข้าว หอมปทุมธานี 1 คือ ราคา 15 บาท/กิโลกรัม ในส่วนของนักท่องเที่ยวให้ระดับราคาของข้าวหอมมะลิทั้งสองชนิดใน ราคาเท่ากันคือ 20 บาท/กิโลกรัม และให้ระดับราคาของข้าวหอมปทุมธานี 1 น้อยที่สุดคือ 18 บาท/กิโลกรัม

ตารางที่ 5 ระดับขั้นราคาและราคาที่ยินดีจ่ายของผู้บริโภค

รายการ	ผู้บริโภคในเชียงใหม่ (160 ราย)			นักท่องเที่ยว (160 ราย)		
	ตัวอย่างที่ 1	ตัวอย่างที่ 2	ตัวอย่างที่ 3	ตัวอย่างที่ 1	ตัวอย่างที่ 2	ตัวอย่างที่ 3
ระดับขั้นราคา	8	8	5	8	8	5
ราคา (บาท/กิโลกรัม)	20	18	15	20	20	18

ที่มา: จากการสำรวจ, 2549

ความหนีตของแป้ง: ตัวอย่างข้าวหอมมะลิจากอำเภอเมืองมีค่า Setback ต่ำที่สุด เท่ากับ -457 นั้นแสดง ว่าตัวอย่างข้าวหอมมะลิจากอำเภอเมืองมีคุณสมบัติเมื่อสุกแล้วทิ้งไว้ให้เย็นลง ข้าวหอมมะลียังมีความเหนียว นุ่ม

มากกว่าตัวอย่างข้าวหอมมะลิจากอำเภอจุน และอำเภอดอกคำใต้ ซึ่งมีค่า Setback เท่ากับ -397 และ -233 ตามลำดับ โดยค่า Setback ของตัวอย่างข้าวหอมมะลิจากอำเภอดอกคำใต้ไม่แตกต่างอย่างมีนัยสำคัญทางสถิติ จากตัวอย่างข้าวหอมมะลิจากอำเภอเมืองและอำเภอจุน (ตารางที่ 6)

ตารางที่ 6 ความหนืดของแป้งข้าวหอมมะลิจังหวัดพะเยาแยกรายอำเภอปีการผลิต 2549/50

ID	No.	Peak 1	Trough 1	Break-down	Final Visc	Setback	Peak Time	Pasting Temp
อ. เมือง	Average	3,372.67	1,905.33	1,467.33	2,915.67	-457.00	6.01	72.25
	SD	58.78	47.47	55.10	52.37	61.77	0.07	1.21
อ. จุน	Average	3,426.33	1,953.67	1472.67	3,029.33	-397.00	6.01	74.32
	SD	262.66	123.96	183.01	177.10	176.00	0.11	3.93
อ. ดอกคำใต้	Average	2,996.33	1,725.78	1,270.56	2,763.11	-233.22	5.99	80.27
	SD	139.61	94.29	101.99	88.68	90.40	0.12	5.73

ที่มา: จากการสำรวจและวิเคราะห์, 2549

การวิเคราะห์ปริมาณ 2AP: เมื่อพิจารณาเป็นรายอำเภอพบว่าปริมาณสารหอม 2AP นั้นไม่มีความแตกต่างกันเนื่องจากเป็นข้าวหอมมะลิเหมือนกัน (ค่า 4.5 – 5.6 ppm)

จากผลการวิเคราะห์ปริมาณ 2AP ในตัวอย่างข้าวหอมมะลิในพื้นที่ทุ่งกุลาร้องไห้และบริเวณใกล้เคียง ของปีการผลิต 2549/50 พบว่ามีปริมาณของสารหอม 2AP อยู่ระหว่าง 3.85-5.52 ppm. (ข้อมูลแสดงในภาคผนวก) (ศักดิ์ดา จงแก้ววัฒนา, 2549) ซึ่งเมื่อเปรียบเทียบปริมาณสารหอม 2AP ระหว่างตัวอย่างข้าวหอมมะลิจากจังหวัดพะเยา และพื้นที่ทุ่งกุลาร้องไห้พบว่าค่าเฉลี่ยของปริมาณสารหอม 2AP ของข้าวหอมมะลิตัวอย่างจากจังหวัดพะเยา สูงกว่าตัวอย่างข้าวหอมมะลิจากพื้นที่ทุ่งกุลาร้องไห้และบริเวณใกล้เคียงเล็กน้อย กล่าวคือเท่ากับ 4.94 ppm. และ 4.87 ppm. ตามลำดับ อย่างไรก็ตามพบว่าปริมาณของสาร 2AP จากทั้งสองพื้นที่ไม่มีความแตกต่างกันอย่างมีนัยสำคัญทางสถิติ (ตารางที่ 7)

ตารางที่ 7 ปริมาณ 2AP ในตัวอย่างข้าวหอมมะลิจังหวัดพะเยาและพื้นที่ทุ่งกุลาร้องไห้ปีการผลิต 2549/50

ตัวอย่างข้าว	Concentration of 2AP in rice sample, ug/g, ppm	SD
จ. พะเยา	4.94	0.53
ทุ่งกุลาร้องไห้	4.87	0.49

ที่มา: จากการคำนวณและการวิเคราะห์, 2549

การตรวจสอบทางเคมี ข้าวเปลือกที่นำมาวิเคราะห์ได้แก่ตัวอย่างจากการสุ่มจาก 3 อำเภอ จำนวน 8 ตัวอย่าง โดยเป็นข้าวเปลือกซึ่งเพิ่งเก็บเกี่ยวต้นเดือนธันวาคมก่อนนำเข้ามาเก็บในยุ้งฉาง การตรวจสอบคุณภาพข้าว

ใหม่นี้มีจุดประสงค์เพื่อทราบคุณภาพข้าวหอมมะลิของจังหวัดพะเยาก่อนที่จะได้รับผลกระทบจากการจัดการหลังการเก็บเกี่ยว

ข้าวหอมพะเยามีค่าความขาวเฉลี่ยที่ 66.54–67.57 โดยไม่มีความแตกต่างกันระหว่างอำเภออย่างมีนัยสำคัญทางสถิติ การตรวจสอบคุณภาพข้าวหอมมะลิจังหวัดพะเยาทางเคมีประกอบด้วยการวิเคราะห์ 2 ส่วนใหญ่ ได้แก่ การวิเคราะห์ทางเคมีกายภาพคือ การวิเคราะห์ความหนืดของแป้งข้าว (Viscosity) และการวิเคราะห์ทางเคมีคือ การวิเคราะห์ปริมาณสารให้ความหอม (2AP) ในข้าวหอมมะลิ ผลปรากฏดังตารางที่ 6

ความหนืดของแป้งข้าว (Viscosity): คุณสมบัติทางด้านความหนืดของแป้งสุกเป็นคุณสมบัติที่สำคัญของแป้ง ซึ่งมีความสัมพันธ์กับปริมาณของอไมโลสในข้าว วัดจากจุดที่มีความหนืดสูงสุด (peak viscosity) การคืนตัว (setback) ค่าการคืนตัว (setback) จะบอกถึงลักษณะของแป้งข้าวที่เมื่อหุงต้มจนสุกแล้วทิ้งไว้ให้เย็นจะมีลักษณะของการคืนตัวของแป้งช้าหรือเร็ว ถ้าหากว่าการคืนตัวของแป้งข้าวช้าแสดงว่าตัวอย่างข้าวนั้นเมื่อเย็นลงจะยังคงมีความเหนียวนุ่มมากกว่าแป้งของตัวอย่างข้าวที่มีค่าการคืนตัวเร็ว หรือมีความหนืดมากกว่า ซึ่งแสดงว่าตัวอย่างข้าวที่มีค่าการคืนตัวเร็วเมื่อข้าวเย็นลงจะมีลักษณะของการแข็งตัวเร็วและร่วน หรือมีความหนืดน้อย นั่นคือหากค่า Setback ที่ได้มีค่าสูงมากย่อมมีผลทำให้ข้าวสวยแข็งตัวเร็วและกลายเป็นข้าวร่วนแข็ง (Smith, 1979 อ้างโดยสุรรัตน์ ปิงยา, 2548)

สรุปและข้อเสนอแนะ

ผู้บริโภคข้าวหอมมะลิมีความพอใจข้าวหอมมะลิจากจังหวัดพะเยาและทุ่งกุลาร้องไห้ในระดับใกล้เคียงกัน แต่ให้ราคาข้าวหอมมะลิจาก 20 บาท 18 บาท/กิโลกรัม ตามลำดับ ส่วนข้าวปทุมธานี1 ได้รับราคา 15 บาท/กิโลกรัม ผู้บริโภคให้ความสำคัญต่อทรายที่ห่อ และเชื่อมั่นในตราของบริษัทขนาดใหญ่และตราสหกรณ์ สำหรับบรรจุก่อนหน้านั้นมีความสำคัญปานกลาง-มาก ผู้บริโภคข้าวหอมมะลิต้องการข้าวแท้ และมีปัญหาการปนข้าวพันธุ์อื่น เมื่อซื้อโดยทั่วไปจากการตรวจสอบคุณภาพจากห้องปฏิบัติการ พบว่าความขาวของข้าวพะเยาใกล้เคียงกับทุกอำเภอ ส่วนความหอมไม่แตกต่างกัน และไม่แตกต่างข้าวหอมมะลิจากทุ่งกุลาร้องไห้

โอกาสในการทำการตลาดข้าวหอมมะลิพะเยาโดยใช้แบรนด์สหกรณ์มีโอกาสประสบความสำเร็จสูง ทั้งนี้จำเป็นต้องมีการแนะนำสินค้า โดยการหุงให้ชิมในแหล่งขายก่อน การเข้าสู่ตลาดเชิงใหม่มีความเป็นไปได้เป็นอย่างดี เมื่อพิจารณาจากความพอใจและพฤติกรรมซื้อของผู้บริโภค

เอกสารอ้างอิง

อารี วิบูลย์พงศ์ และคณะ. 2549. "โครงการวิจัยการตลาดข้าวหอมมะลิจังหวัดพะเยาเพื่อการส่งออก".

ศูนย์วิจัยเพื่อเพิ่มผลผลิตทางเกษตร คณะเกษตรศาสตร์ และคณะเศรษฐศาสตร์ มหาวิทยาลัยเชียงใหม่.
Smith, R.J. 1979. *Food Carbohydrate*. The AVI Publishing Co., Westport, Connecticut. 416pp. อ้างถึงใน สุรรัตน์ ปิงยา. 2548. ผลของโพแทสเซียมไอโอไดด์และระยะเวลาเก็บเกี่ยวต่อการเปลี่ยนแปลงคุณภาพข้าวในระหว่างการเก็บรักษา. วิทยานิพนธ์วิทยาศาสตรมหาบัณฑิต สาขาวิทยาการหลังการเก็บเกี่ยว มหาวิทยาลัยเชียงใหม่.