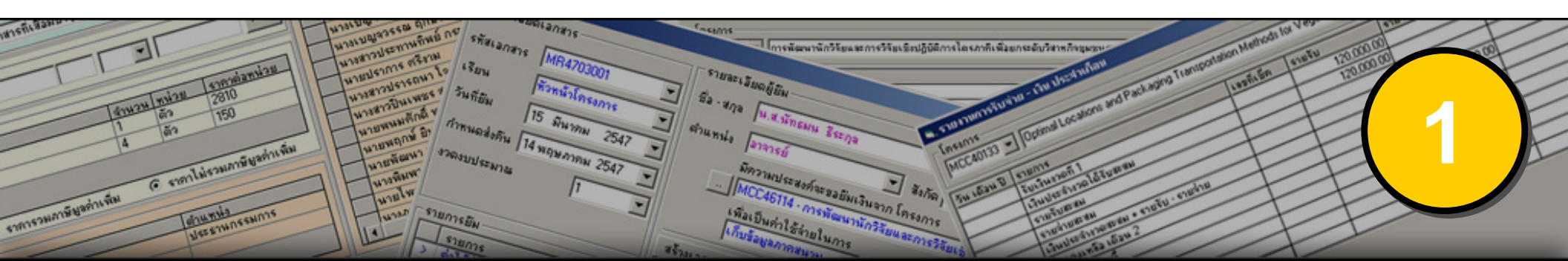


โฉมหน้าใหม่ของระบบบริหารโครงการ เพื่อการใช้งานในวงกว้าง



MCC - 2Pm

ชาฤทธิ์ สุ่มเหม และ เมธี เอกะสิงห์



1



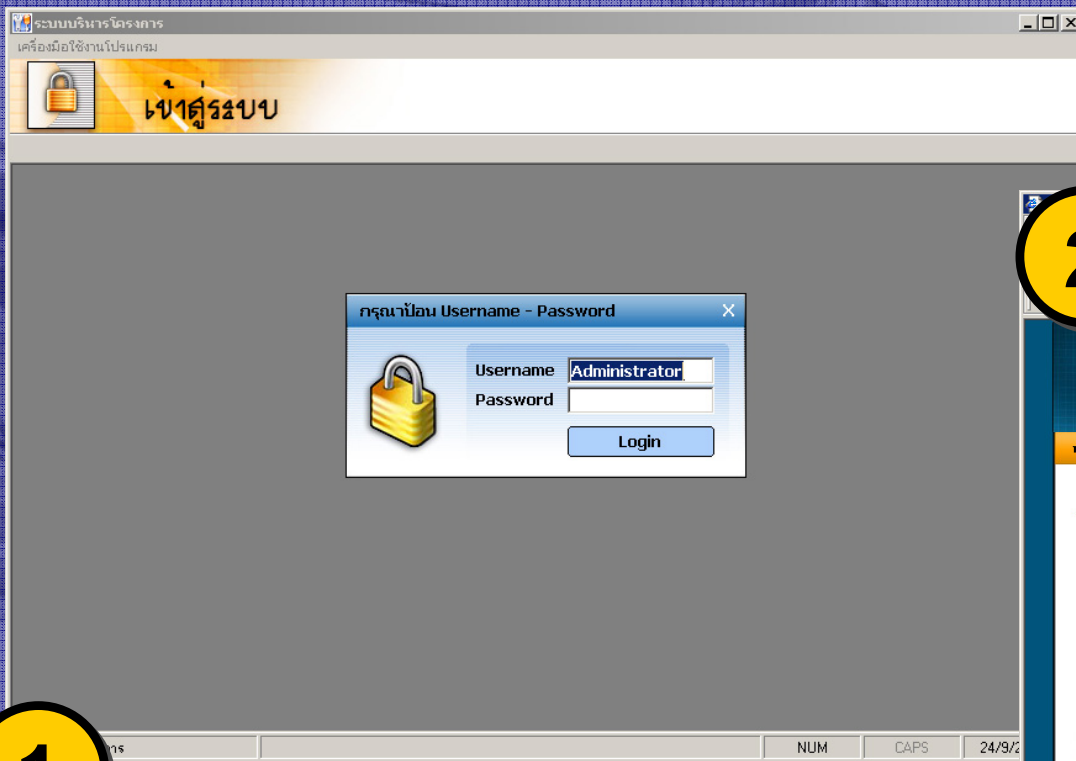
2



3

1. จัดการข้อมูลพื้นฐานเกี่ยวกับโครงการ
2. จัดการเงินงบประมาณของโครงการ
3. จัดเก็บข้อมูลการขออนุมัติ จัดซื้อ/จัดจ้างของฝ่ายพัสดุ
4. จัดเก็บข้อมูลการขออนุมัติจ่าย จ่ายฝ่ายการเงิน
5. รายงานเอกสารข้อมูลการขออนุมัติ ต่าง ๆ
6. สรุปผลข้อมูลการใช้จ่ายเงินของโครงการ
7. รายงานข้อมูลให้กับผู้ร่วมโครงการแต่ละโครงการ ผ่านทางเวปเพจของ ศวปก.
8. ป้องกันการเข้าถึงข้อมูลจากบุคคลทั่วไปด้วยระบบ Login

ส่วนประกอบหลักของระบบบริหารโครงการใหม่



1

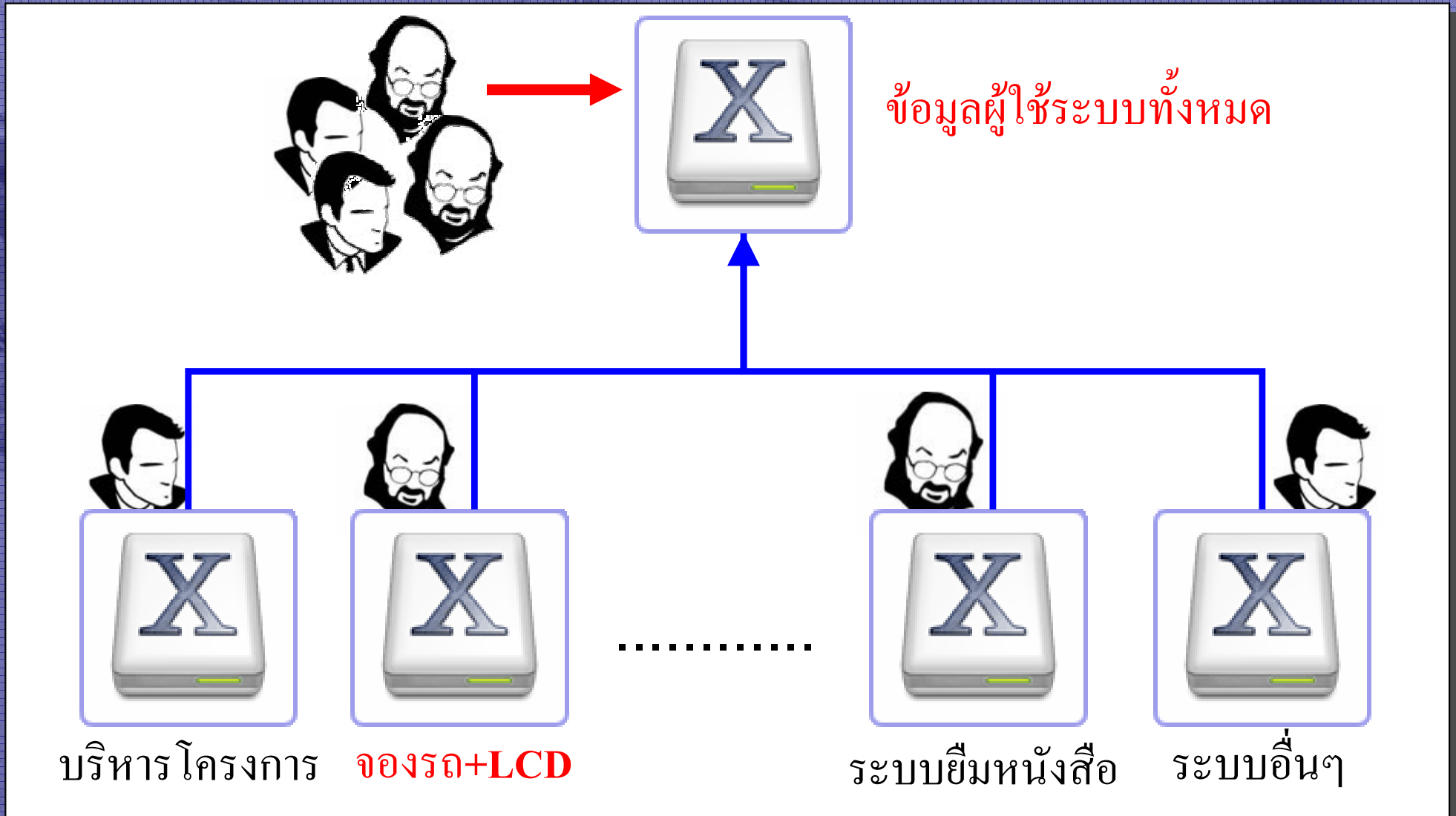
ระบบป้อนข้อมูลผ่านโปรแกรมสำเร็จรูป iPm

ระบบรายงานข้อมูลผ่านเว็บเพจ



โครงสร้างที่ได้รับการเปลี่ยนแปลง ของ ระบบบริหารโครงการ

โครงสร้างของการเข้าสู่ระบบ (Login)



โครงสร้างของการจัดแบ่งสิทธิ์การทำงานในระบบ iPM

System Admin



ระดับผู้บริหาร สวพก.



ฝ่ายการเงิน



ฝ่ายพัสดุ



ดูแลข้อมูลโครงการ



สมาชิกโครงการ

โครงสร้างของการจัดแบ่งสิทธิ์การทำงานในระบบ iPM

กำหนดสิทธิการใช้งานของผู้ใช้ระบบกลุ่มต่างๆ

4. กลุ่มระบบงานพัสดุ

สิทธิการใช้งานโปรแกรมด้านงานบัญชี



- ดูข้อมูล
- เพิ่มข้อมูล
- แก้ไขข้อมูล
- ลบข้อมูล

สิทธิการใช้งานโปรแกรมด้านงานพัสดุ



- ดูข้อมูล
- เพิ่มข้อมูล
- แก้ไขข้อมูล
- ลบข้อมูล

สิทธิการจัดการข้อมูลโครงการ



- เพิ่มข้อมูล
- แก้ไขข้อมูล
- ลบข้อมูล
- ดูแล้ได้ทุกโครงการ

สิทธิในการดูแลข้อมูลอื่นๆ



- ข้อมูลที่เกี่ยวข้องกับโครงการ
- กำหนดสิทธิใช้งาน
- Execute Database
- จัดการข้อมูลรายงาน

Ok

Exit

Help

ส่วนที่ได้รับการพัฒนาด้านข้อมูลโครงการ

1. จัดโครงสร้างการเก็บข้อมูลให้ครบตามรูปแบบของรายละเอียดโครงการ เช่น สัดส่วนการทำงานของสมาชิกโครงการ , การจัดหมวดและงวดงบประมาณอย่างถูกต้อง
2. เพิ่มส่วนการรับเงินเข้าของโครงการ เพื่อให้ทราบความเคลื่อนไหวการรับเงินว่าได้รับเงินมาจากแหล่งใดบ้าง
3. เพิ่มระบบสมุดบัญชีเก็บเงินของโครงการเพื่อจัดทำเสมือนบัญชีที่มีอยู่จริง
4. สามารถตรวจสอบยอดเงินคงเหลือ หรือ ยอดการใช้จ่ายเงินในแต่ละหมวด ได้อย่างถูกต้อง

ส่วนที่ให้บริการพัฒนาด้านข้อมูลโครงการ

ระบบบริหารโครงการ - [ข้อมูลโครงการต่าง]

กลุ่มโครงการ ข้อมูลโครงการ ปิดหน้าต่าง

รายละเอียดโครงการ

รหัสโครงการ	ชื่อโครงการ (ไทย)	ชื่อโครงการ (อังกฤษ)	ปีงบประมาณ
MCC39107	การจัดการโรคทางใบของลิ้นหอย...	Management of Foliar Disease...	2539
MCC39121	ผลของกรไ้ปุ๋ยโบรอนและแคล...	Effect of Boron and Calcium o...	2539

ข้อมูลโครงการ

รหัสโครงการ: **MCC - 45007** ปีงบประมาณ: **2545**

ชื่อโครงการภาษาไทย: ระบบสนับสนุนการวางแผนการจัดการ ทรัพยากรเพื่อการเกษตรและการบริการ ระยะ ที่ 1 ภาคเหนือ

ชื่อโครงการภาษาอังกฤษ: Decision Support Systems for Agricultural Resources Management and Services in the Upper N

หมายเลขสัญญา: NIG450006 ระยะโครงการ: 01/ มี.ย. / 2545 ถึง 31/ ส.ค. / 2

ชื่อผู้ร่วมโครงการ | **แหล่งทุน-หน่วยวิจัย** | **งบประมาณโครงการ** | **ข้อมูลเพิ่มเติม**

รายชื่อผู้ร่วมโครงการ:

ชื่อผู้ร่วมโครงการ	สถานะ	รับผิดชอบ (%)
อ. ดร. เมธี เอกะสิงห์	หัวหน้าโครงการ	30
นาย นนทศักดิ์ พรหมบุรณย์	ผู้ร่วมวิจัย	20
ผศ. ดร. ชานูชัย แสงชัยสวัสดิ์	ผู้ร่วมวิจัย	15

องค์ประกอบ:

ลำดับ	แผนงาน	งาน	องค์ประกอบ
1	แผนงานวิจัย	งานวิจัยประยุกต์สาขาเกษตร	องค์ประกอบ

รูปแบบการตัดยอดเงินเรียกของฝ่ายการเงิน: ไม่มีบัญชีธนาคาร ตัด

งวดงบประมาณ | ผลลัพธ์โครงการ | รายงานความก้าวหน้า

ตรวจสอบยอดคงเหลือของโครงการ

MCC45

ยอดเงินคงเหลือปัจจุบัน | ยอดเงินคงเหลือในบัญชี

งวดที่: [ทุกงวด] | หมดค่าใช้จ่าย: [ทุกหมดค่าใช้จ่าย]

วงเงินในหมวดที่เลือก ::	4,283,431.00
ยอดเงินรับเข้าทั้งหมด ::	3,452,464.50
ค่าใช้จ่ายในหมวดที่เลือก ::	3,452,307.64
ยอดเงินยืมค้างชำระ ::	0.00
ยอดคงเหลือปัจจุบัน ::	156.87

ตรวจสอบยอดคงเหลือของโครงการ

MCC45

ยอดเงินคงเหลือปัจจุบัน | ยอดเงินคงเหลือในบัญชี

งวดที่: [ทุกงวด] | หมดค่าใช้จ่าย: **หมวดค่าตอบแทน**

วงเงินในหมวดที่เลือก ::	825,908.00
ยอดเงินรับเข้าทั้งหมด ::	3,452,464.50
ค่าใช้จ่ายในหมวดที่เลือก ::	753,843.04
ยอดเงินยืมค้างชำระ ::	0.00
ยอดคงเหลือปัจจุบัน ::	156.87

ส่วนที่ได้รับการพัฒนาด้านงานพัสดุ

1. รองรับการสร้างรายการค่าใช้จ่ายได้ละเอียดมากยิ่งขึ้น
2. เจ้าหน้าที่พัสดุ สามารถตัดเงินค่าใช้จ่ายล่วงหน้าได้ก่อน ทำให้ฝ่ายอื่นมองเห็นยอดค่าใช้จ่าย ที่เหลือใช้ในอนาคตได้จริง
3. เพิ่มสถานะใบขออนุมัติของฝ่ายพัสดุ ได้ เช่น วันที่ขออนุมัติ วันที่ได้รับการอนุมัติ และวันที่อนุมัติจ่าย
4. ประเภทการขออนุมัติ จะประกอบด้วย ขออนุมัติในหลักการ ขออนุมัติจัดซื้อ/จัดจ้าง ขออนุมัติซื้อครุภัณฑ์ ขออนุมัติเบิกเงินสด
5. หลักจากสถานะของการขออนุมัติ ถูกเปลี่ยนเป็นได้รับอนุมัติ จะมีผลส่งไปยังเจ้าหน้าที่ฝ่ายการเงินทันที เพื่อลดความผิดพลาดในการอนุมัติจ่ายเงิน

ส่วนที่ได้รับการพัฒนาด้านงานพัสดุ

ระบบบริหารโครงการ - [ข้อมูลการขออนุมัติจากงานพัสดุ]

เมนูใช้งาน ปิดหน้าต่าง

ขออนุมัติจัดซื้อ/จัดจ้าง

แสดงรายการขออนุมัติจัดซื้อ/จัดจ้าง ทั้งหมด

รายการขออนุมัติจัดซื้อ/จัดจ้าง ที่ค้นหาทั้ง

รายการขออนุมัติจัดซื้อ/จัดจ้าง ตามปีและเน

- ไม่เบิกใช้ปี 2547
 - บุคลากร
 - พฤศจิกายน
 - ธันวาคม
- ไม่เบิกใช้ปี 2548
 - มกราคม
 - กุมภาพันธ์
 - มีนาคม
 - เมษายน
 - มิถุนายน
 - กรกฎาคม
 - สิงหาคม
 - กันยายน

ขออนุมัติจัดซื้อ / จัดจ้าง

เพิ่มข้อมูล แก้ไขข้อมูล ลบข้อมูล ปิดหน้าต่าง

รหัสขออนุมัติ	ขออนุมัติเรื่อง	วันที่ขออนุมัติ	สถานะ	รหัสโครงการ
PR48090001	ขออนุมัติจ้างเหมาพิมพ์เอกสารงานป...	2548/09/01	ได้รับอนุมัติแล้ว	MCC471
PR48080009	ขออนุมัติซ่อมเครื่องปรับอากาศโดยวิ...	2548/08/02	ได้รับอนุมัติแล้ว	MCC471
PR48080038	ขออนุมัติซ่อมเครื่องปรับอากาศ	2548/08/31	ได้รับอนุมัติแล้ว	MCC471
PR48020004	ขออนุมัติซ่อมเครื่องยนต์และอุปกรณ์...	2548/02/04	ได้รับอนุมัติแล้ว	MCC471
PR48010008	ขออนุมัติซ่อมเครื่องสำรองไฟฟ้า	2548/01/20	ได้รับอนุมัติแล้ว	MCC450
PR48040016	ขออนุมัติซ่อมเครื่องสำรองไฟฟ้า			
PR48080007	ขออนุมัติซ่อมแซมเครื่องตัดหญ้า			
PR48080004	ขออนุมัติซ่อมแซมระบบไฟและระ...			
PR48070002	ขออนุมัติซ่อมแซมระบบไฟและระ...			

ขออนุมัติจัดซื้อ / จัดจ้าง / ครุภัณฑ์

รหัสโครงการ : MCC47

ชื่อโครงการ : ???

ข้อมูลส่วนที่ 1 ข้อมูลส่วนที่ 2

ใบอนุมัติเลขที่ : PR48080009 จัดซื้อ / จัดจ้าง จัดครุภัณฑ์

วันที่ขออนุมัติ : 2 สิงหาคม 2548 งวดค่าใช้จ่าย : 1 เม็ดเงินจาก : หมวดค่าใช้สอย

ส่วนราชการ : ศูนย์วิจัยเพื่อเพิ่มผลผลิตทางเกษตร โทร.4621

เรื่อง : ขออนุมัติซ่อมเครื่องปรับอากาศโดยวิธีตกลงราคา

เขียน : กมลณี กำหนดเวลาที่ต้องการใช้ วัน

รูปแบบการใช้จ่าย : ซ่อมเครื่องปรับอากาศ สั่งซื้อจาก : ห้างหุ้นส่วนจำกัด นลรัตนธนอร์

เพื่อ : ซ่อมแซมเพื่อให้อยู่ในสภาพที่ใช้งานได้ตามปกติ

ปิดหน้าต่าง

ขออนุมัติจัดซื้อ / จัดจ้าง / ครุภัณฑ์

รหัสโครงการ : MCC47

ชื่อโครงการ : ???

ข้อมูลส่วนที่ 1 ข้อมูลส่วนที่ 2

86,363.00

เพิ่มรายการ แก้ไขรายการ ลบรายการ

ชนิดภาษี : ราคาที่ต้องรวมภาษีอีก 7 % จำนวนเงินเสร็จ : 0

ลำดับ	รายการ	ใบเสร็จ	จำนวน	หน่วย	ราคา/หน่วย	ราคา
1	เครื่องคอมพิวเตอร์ตั้งโต๊ะ HP Pavilion a7...		1	เครื่อง	26,900.00	26,900.00
2	เครื่องคอมพิวเตอร์ตั้งโต๊ะ HP Pavilion a7...		1	เครื่อง	29,900.00	29,900.00
3	เครื่องคอมพิวเตอร์ Compaq Pressrio S...		1	เครื่อง	16,900.00	16,900.00
4	HP Deskjet 3745 Printer		1	เครื่อง	2,200.00	2,200.00
5	Samsung ML-1520 Laser Printer		1	เครื่อง	4,813.08	4,813.08

ผ่านอนุมัติวันที่ : 29 พฤศจิกายน 2547 อนุมัติจ่ายเงินวันที่ : 15 ธันวาคม 2547

พิมพ์รายงาน บันทึก ปิดหน้าต่าง

ลำดับ	รายการ
25	เช่าที่สำนักงานพร้อมเฟอร์นิเจอร์
26	ละโหลชุด A-7
27	ประกันชุด A-7
28	น้ำมันเครื่อง 3 ลิตร
29	ถ้วยแก้ว ใสกรง.ฮิล
30	สายนำมันโซล่า
31	ลูกปัด 6006 NTN
32	สีล้อเครื่อง A-7
33	ลูกปัด 6309 NTN
34	ลูกปัด NR209 NTN
35	สายพวงพัดลม PM 3.7.6
36	ก๊อกลำมัน
37	ลูกปัด
38	เฟืองปั๊มหัวมันเครื่อง
39	ยางรัดผ้าปิดบ่มน้ำมันเครื่อง
40	ประกันกันความร้อน
41	สกรูยึดล้อหัวฉีด
42	ใส่กรองอากาศ A-7
43	ท่อนำมันโหลกลบมัน
44	ค่าน้ำมันล้างเครื่อง
45	ค่าบริการเช็ก-ซ่อมเครื่อง
46	สายคันเร่ง
47	สลักขนาดเส้นผ่าศูนย์กลาง 1 นิ้ว
48	นพวงสลักบาง
49	นพวงสลักหนา

ราคาสิ้นค้ารวม
ภาษี
ยอดรวม

ค้นพบ 98 รายการ

เลือกรายการ ==> PR48020004

NUM CAPS 24/9/2548

ส่วนที่ได้รับการพัฒนาด้านงานการเงิน

1. เจ้าหน้าที่ฝ่ายการเงินสามารถเข้าไปจัดการการรับเงินเข้า ของแต่ละโครงการได้ (เงินกลาง , เงินในสมุดบัญชี)
2. เจ้าหน้าที่ฝ่ายการเงินจะทำหน้าที่อนุมัติจ่ายเช็คให้กับ ใบขออนุมัติที่ได้รับการอนุมัติจากฝ่ายพัสดุ และ จากใบขออนุมัติเงินสด
3. เพิ่มส่วนการออกแบบต้นแบบการพิมพ์เช็ค จากฐานข้อมูล
4. เพิ่มส่วนของการลงนามเช็ค ก่อนทำการจ่ายเช็ค
5. สรุปค่าใช้จ่ายโครงการในช่วงระยะเวลาที่ต้องการ
6. พัฒนาความสามารถในการทำงานด้านเงินยืมให้สมบูรณ์

ส่วนที่ได้รับการพัฒนาอื่น ๆ

1. เพิ่มความสามารถในการจัดกลุ่ม การเข้าถึงข้อมูลของผู้ใช้ในแต่ระดับ
2. เพิ่มความสามารถในการตรวจจับการทำงานของผู้ใช้ ในสถานะการทำงานต่าง ๆ เช่น การเพิ่ม ลบ แก้ไข ข้อมูล
3. เพิ่มความสามารถในการ สร้างต้นแบบรายงานของฝ่ายต่าง ๆ ได้เอง
4. โปรแกรม **iPM** ได้พยายามพัฒนาให้เป็นระบบที่เปิดมากขึ้น สำหรับ ผู้ใช้เพื่อให้สามารถใช้งานร่วมหน่วยงานอื่นได้

1. เนื่องจากรูปแบบของข้อมูลที่นำเข้า มีเหตุการณ์ที่เปลี่ยนแปลงไปเรื่อยๆ ทำให้โปรแกรมไม่สามารถรองรับได้ทั้งหมด
2. การเปลี่ยนแปลง Interface ของโปรแกรมมีผลต่อการใช้งานของผู้ใช้เนื่องจากการป้อนข้อมูลที่มากขึ้น
3. ความไม่ต่อเนื่องในการใช้งาน และ พัฒนาโปรแกรม

1. เพิ่มความสามารถให้รองรับกับความต้องการของผู้ใช้ในแต่ละฝ่าย
2. สร้างคู่มือการใช้งานโปรแกรม
3. พัฒนาการแสดงผลข้อมูลผลลัพธ์ ของระบบบริหารโครงบนเวปไซต์ให้มีความหลากหลายมากขึ้น