

# การพัฒนาปรับปรุงเว็บไซต์ ศูนย์วิจัยเพื่อเพิ่มผลผลิตทางเกษตร

เมธี เอกะสิงห์, นรรัตน์ วงษ์ไชยมูล,  
เฉลิมพล สำราญพงษ์, ประทานทิพย์ กระมล,  
บุศรา ลีมนิรันดร์กุลและวรลักษณ์ สุธีรวรรณ

# การพัฒนาปรับปรุงเว็บไซต์ ศูนย์วิจัยเพื่อเพิ่มผลผลิตทางเกษตร

## วัตถุประสงค์

- เพื่อรองรับการประกันคุณภาพของ ศวพก.
- สนับสนุนระบบการบริหารจัดการภายใน ศวพก.
- เสริมสร้างประสิทธิภาพในการทำงานของบุคลากร
- อำนวยความสะดวกให้แก่ผู้ใช้งานใน ศวพก.
- เผยแพร่ผลงานด้านวิจัย บริการวิชาการและการเรียนการสอนของ ศวพก.
- ปรับปรุงเว็บไซต์ให้มีความปลอดภัยสูงขึ้น

# การพัฒนาปรับปรุงเว็บไซต์ ศูนย์วิจัยเพื่อเพิ่มผลผลิตทางเกษตร

## ระบบเดิม

- การประกาศข่าวสารมีความยุ่งยาก
- ขาดจุดเด่นในการนำเสนอผลงานของแต่ละหน่วย
- การเชื่อมโยงเว็บแต่ละหน้าไม่สมบูรณ์
- การล็อกอินเข้าสู่ระบบมีความซ้ำซ้อน
- ระบบบริหารโครงการบนเว็บไซต์ยังขาดความสมบูรณ์
- เว็บไซต์ภาษาอังกฤษขาดความสมบูรณ์

# การพัฒนาปรับปรุงเว็บไซต์ ศูนย์วิจัยเพื่อเพิ่มผลผลิตทางเกษตร

## ระบบใหม่

- จัดทำระบบการประกาศข่าวสาร
- จัดทำเว็บในลักษณะ Dynamic
- จัดทำระบบเมนูดำเนินการใหม่ (Navigator)
- ปรับปรุงระบบสารสนเทศภายในใหม่
- ปรับปรุงระบบบริหารโครงการบนเว็บไซต์ใหม่
- ปรับปรุงเว็บเพจภาคภาษาอังกฤษใหม่

# ผลการศึกษา

- เว็บไซต์ศูนย์วิจัยเพื่อเพิ่มผลผลิตทางเกษตร
- ระบบจัดการเว็บไซต์
- ระบบสารสนเทศภายใน
- ระบบเรียกใช้ข้อมูลบริหารโครงการสำหรับนักวิจัย
- โฮมเพจภาษาอังกฤษใหม่

# เว็บไซต์ศูนย์วิจัยเพื่อเพิ่มผลผลิตทางเกษตร

**ศูนย์วิจัยเพื่อเพิ่มผลผลิตทางเกษตร**  
**Multiple Cropping Center** ศวพก.

สิงห์พิมพ์ ศวพก. | คณะเกษตรศาสตร์ | ม.เชียงใหม่ | ติดต่อ | Th/En

**ข่าวสาร**

- >> รายชื่อผู้ได้รับการคัดเลือกตำแหน่ง นักวิชาการคอมพิวเตอร์ **NEW!**
- >> รายชื่อผู้มีสิทธิ์สอบคัดเลือก ตำแหน่งนักวิชาการคอมพิวเตอร์
- >> การประชุมยุทธศาสตร์ระยะยาว @เพิ่มเติม.. >>

**ระบบเกษตรยั่งยืน**

- > การมีส่วนร่วมของเกษตรกรในการผลิตผักปลอดสารพิษ
- > ทางเลือกความมั่นคงทางอาหารชุมชนป่าแก่งเสือ
- > ความแปรปรวนทางพันธุกรรมของมะม่วงแก้ว @เพิ่มเติม.. >>

**ระบบสนับสนุนการตัดสินใจ**

- > ลงค์ความรู้จุดดินสวนของประเทศไทย
- > ระบบภูมิสารสนเทศ "ดินล้านนา" (Web GIS)
- > ระบบสนับสนุนการตัดสินใจ "ท้องทุ่งไทย ๑.๐" @เพิ่มเติม.. >>

**ระบบธุรกิจเกษตร**

- > ผู้บริโภคและตลาดสินค้าเกษตร
- > การเพิ่มประสิทธิภาพการผลิตข้าวหอมมะลิภายใต้สภาพเสี่ยง
- > อุตสาหกรรมพัฒนากรรมพันธุ์บ้าน @เพิ่มเติม.. >>

**รายงานการสัมมนาวิชาการ**

- > รายงานการสัมมนาวิชาการระบบเกษตรแห่งชาติครั้งที่ 3
- > International Symposium Agribusiness Management
- > สัมมนารายงานการวิจัยระบบเกษตร

**ศวพก.**

- > แนะนำ ศวพก
- > ระบบเกษตรยั่งยืน
- > ระบบสนับสนุนการตัดสินใจ
- > ระบบธุรกิจเกษตร
- > หน่วยสนับสนุนงานวิจัย
- > ผลงานวิจัย
- > งานบริการวิชาการ
- > หลักสูตรเกษตรศาสตร์เชิงระบบ
- > บุคลากร
- > สารสนเทศภายใน

**เว็บไซต์เชื่อมโยง :**

- เครือข่ายระบบเกษตร
- เครือข่ายเกษตรยั่งยืน
- เครือข่ายธุรกิจเกษตร
- รวมเว็บไซต์วิชาการ **NEW!**

**ประวัติบริการ**

"สู่ระบบการผลิตอาหารที่มีคง ปลอดภัย สร้างมูลค่าเพิ่มและใช้ทรัพยากรอย่างยั่งยืน"

ศูนย์วิจัยเพื่อเพิ่มผลผลิตทางเกษตร (ศวพก.) คณะเกษตรศาสตร์ มหาวิทยาลัยเชียงใหม่ จ.เชียงใหม่ 50200  
โทร 053-221275 แฟกซ์ 053-210000 <http://mccweb.agri.cmu.ac.th>  
ปรับปรุงครั้งล่าสุดเมื่อ 1 สิงหาคม พ.ศ.2548

## หน้าหลัก ศวพก.

1. ระบบประกาศข่าวสาร
2. นำเสนอผลงานเด่นแต่ละหน่วย
3. ระบบเมนูใหม่
4. รวมประชุมวิชาการที่น่าสนใจ

# เว็บไซต์ศูนย์วิจัยเพื่อเพิ่มผลผลิตทางเกษตร



ศูนย์วิจัยเพื่อเพิ่มผลผลิตทางเกษตร  
Multiple Cropping Center  
ศวพก.

ศวพก.

- > หน้าหลัก
- > แนะนำ ศวพก
- > ระบบเกษตรยั่งยืน
- > ระบบสนับสนุนการตัดสินใจ
- > ระบบธุรกิจเกษตร
- > หน่วยสนับสนุนงานวิจัย
- > ผลงานวิจัย
- > งานบริการวิชาการ
- > หลักสูตรเกษตรศาสตร์เชิงระบบ
- > บุคลากร
- > สารสนเทศภายใน



ประกาศ  
ศูนย์วิจัยเพื่อเพิ่มผลผลิตทางเกษตร มหาวิทยาลัยเชียงใหม่  
เรื่อง รับสมัครลูกจ้างชั่วคราว ตำแหน่งนักวิชาการคอมพิวเตอร์

ด้วยศูนย์วิจัยเพื่อเพิ่มผลผลิตทางเกษตร มหาวิทยาลัยเชียงใหม่ มีความประสงค์รับสมัคร บุคคลเพื่อคัดเลือก เป็นลูกจ้างชั่วคราว ตำแหน่งนักวิชาการคอมพิวเตอร์ อัตราค่าจ้างเดือนละ 7,260 บาท ระยะเวลาจ้าง 1 ปี จำนวน 1 ตำแหน่ง

**คุณสมบัติของผู้สมัคร**

1. เป็นผู้มีความรู้ปริญญาตรี สาขาวิทยาการคอมพิวเตอร์ วิศวกรรมคอมพิวเตอร์ หรือสาขาที่เกี่ยวข้อง
2. มีความรู้ความสามารถในทางเขียนโปรแกรม Visual Basic และ ASP, PHP หรือ C หรือ JAVA
3. มีความรู้ความสามารถด้านการออกแบบฐานข้อมูล SQL Server หรือ Access ได้
4. ผู้มีประสบการณ์ทางศูนย์วิจัย ได้พิจารณาเพิ่มค่าประสบการณ์ตามความเหมาะสม

**ประกาศรายชื่อ**

ศูนย์วิจัยเพื่อเพิ่มผลผลิตทางเกษตร จะตรวจสอบคุณสมบัติผู้สมัครทุกคน และจะประกาศรายชื่อผู้มีสิทธิ์เข้ารับการคัดเลือกโดยทาง Internet (<http://mccweb.agri.cmu.ac.th>) ในวันที่ 30 สิงหาคม 2548 และจะทำการทดสอบความรู้ความสามารถของผู้ที่ผ่านการคัดเลือก ในวันที่ 31 สิงหาคม 2548

ประกาศ ณ วันที่ 19 สิงหาคม 2548

  
(อาจารย์ พุกรณ์ ฮีบมันตะสิริ)


รองผู้อำนวยการศูนย์วิจัยเพื่อเพิ่มผลผลิตทางเกษตร

...ฝ่ายบุคคล

00168

ข่าวสารประชาสัมพันธ์

# เว็บไซต์ศูนย์วิจัยเพื่อเพิ่มผลผลิตทางเกษตร



## ศูนย์วิจัยเพื่อเพิ่มผลผลิตทางเกษตร

### Multiple Cropping Center

ศวพก.

ศวพก.

- > หน้าหลัก
- > แนะนำ ศวพก
- > ระบบเกษตรยั่งยืน
- > ระบบสนับสนุนการตลาด
- > ระบบธุรกิจเกษตร
- > หน่วยสนับสนุนงานวิจัย
- > ผลงานวิจัย
- > งานบริการวิชาการ
- > หลักสูตรเกษตรศาสตร์เชิงระบบ
- > บุคลากร
- > สารสนเทศภายใน

ลำดับ	หัวข้อข่าว	วันที่
1	รายชื่อผู้ได้รับการคัดเลือกตำแหน่ง นักวิชาการคอมพิวเตอร์	1 กันยายน 2548
2	รายชื่อผู้มีสิทธิ์สอบคัดเลือก ตำแหน่งนักวิชาการคอมพิวเตอร์	30 สิงหาคม 2548
3	การประชุมยุทธศาสตร์มะม่วง	19 สิงหาคม 2548
4	การศึกษาฐานของคณะผู้บริหารและเจ้าหน้าที่ อบต. แม่โป่ง	19 สิงหาคม 2548
5	รับสมัครลูกจ้างชั่วคราว ตำแหน่งนักวิชาการคอมพิวเตอร์	19 สิงหาคม 2548
6	AGS Special Seminar "Empirical Application of Multi-Agent ...	8 สิงหาคม 2548
7	โครงการประชุมเชิงปฏิบัติการโครงการ "RURBIFARM"	25 - 29 กรกฎาคม 2548
8	การประชุมเชิงปฏิบัติการ "การพัฒนาระบบการศึกษาระบบด้วยฐานความรู้"	24 มิถุนายน 2548
9	รับสมัครบุคคลเพื่อช่วยงานวิจัย ตำแหน่งผู้ช่วยนักวิจัย	29 สิงหาคม 2546
10	รับสมัครบุคคลเพื่อคัดเลือกเป็น ผู้จัดการสวนของโรงเรียนมะม่วง	27 ธันวาคม 2547

ศูนย์วิจัยเพื่อเพิ่มผลผลิตทางเกษตร(ศวพก.), คณะเกษตรศาสตร์, มหาวิทยาลัยเชียงใหม่, จ.เชียงใหม่ 50200  
 โทร 053-221275 แฟกซ์ 053-210000 Homepage: <http://mccweb.agri.cmu.ac.th>

ข่าวประกาศทั้งหมด



# เว็บไซต์ศูนย์วิจัยเพื่อเพิ่มผลผลิตทางเกษตร

**Sustainable Agriculture**

หน้าหลัก | บทความที่ส่ง | บทความที่ค่อนข้างใหม่ | บทความใหม่ | บทความเมือง | ผลงานวิจัย | งานบริการวิชาการ | เทคโนโลยีเกษตรยั่งยืน

**หมวด**

- หน้าหลัก
- แนะนำ ศวก
- ระบบเกษตรยั่งยืน
- ระบบสนับสนุนการตัดสินใจ
- ระบบสุขภาพเกษตร
- หน่วยสนับสนุนงานวิจัย
- ผลงานวิจัย
- งานบริการวิชาการ
- ผลิตภัณฑ์เกษตรศาสตร์เชิงระบบ
- บุคลากร
- สารสนเทศภายใน

**เลือกเว็บไซต์:**

- เครือข่ายระบบเกษตร
- เครือข่ายเกษตรยั่งยืน
- เครือข่ายสุขภาพเกษตร

**ระบบเกษตรยั่งยืน**

ระบบเกษตรยั่งยืนเป็นแนวทางการพัฒนาอาชีพที่สัมพันธ์กับภาคเกษตรและสิ่งแวดล้อมที่สอดคล้องกับปรัชญาของเศรษฐกิจพอเพียง เกษตรกรยั่งยืนได้ถูกบรรจุไว้ในโครงการในแผนพัฒนาระยะที่ 8 และองค์ความรู้ที่ต่อเนื่องในแผนพัฒนาระยะที่ 9 โดยกรมเศรษฐกิจเพื่อเป็นแนวทางในการเพิ่มผลผลิตและสิ่งแวดล้อมของประเทศ

ระบบเกษตรยั่งยืนประกอบด้วยองค์ความรู้ของเกษตรยั่งยืน ได้แก่ เศรษฐกิจพอเพียง จริยธรรมเกษตร และความรู้ทางเทคโนโลยีต่าง ๆ ซึ่งใช้กันแพร่หลายในระบบเกษตรยั่งยืน ระบบปฏิบัติที่เกษตรกรควรปฏิบัติ ได้แก่ การวางแผนการผลิต การจัดการน้ำ การอนุรักษ์ดินและน้ำ ความปลอดภัยของเกษตรกร สิ่งแวดล้อมที่ดี เป็นต้น ซึ่งสามารถนำไปปฏิบัติได้ 3 ระดับ ดังนี้

- ระดับแหล่ง :** เกษตรกรยั่งยืนจัดการเรื่องสิ่งแวดล้อมเกษตร เช่น การลดใช้ของอันตราย อาหาร ความสัมพันธ์ระหว่างพืชปลูกและศัตรูพืช และการใช้ประโยชน์จากความหลากหลายชีวภาพทางเกษตร
- ระดับครัวเรือน :** เกษตรกรยั่งยืนพึงมีการจัดการทรัพยากรอย่างเหมาะสมที่จะช่วยให้ได้ประโยชน์สูงสุด มาจากของที่มีอยู่ทั้งปวง ซึ่งรวมถึงผลผลิตของระบบการผลิต ที่นำไปสู่ความมั่นคงของอาหารและรายได้ และกิจกรรมที่เป็นมิตรกับสิ่งแวดล้อมร่วมกัน ในการผลิต สร้างความเข้มแข็งในครัวเรือน
- ระดับชุมชน :** เกษตรกรยั่งยืนเชื่อมโยงกับเศรษฐกิจชุมชน สังคมการจัดการ และการใช้ประโยชน์จากทรัพยากรชาติ ที่เป็นธรรมทั้งการเข้าถึง สิ่งของเพื่อให้เกษตรกรร่วมบูรณาการร่วมกันกับเกษตร

ระบบการผลิตในภาคเกษตรสามารถกำหนดระบบนิเวศเกษตรซึ่งประกอบด้วยระบบการผลิตบนพื้นที่สูง ระบบการผลิตบนที่ลุ่ม และระบบการผลิตในพื้นที่ชุ่มน้ำและที่ราบลุ่ม และระบบนิเวศเกษตรที่ต่อเนื่องกัน และระบบนิเวศเกษตรที่ต่อเนื่องกัน ระบบการผลิตในภาคเกษตรที่ต่อเนื่องกัน ระบบการผลิตในภาคเกษตรที่ต่อเนื่องกัน และระบบนิเวศเกษตรที่ต่อเนื่องกัน

งานวิจัยระบบเกษตรยั่งยืนเป็นระบบบูรณาการ ที่ทั้งประกอบภายในท้องถิ่น และเชื่อมโยงกับความสามารถ ของระบบการผลิตทางเกษตร ที่ให้ผลตอบแทน ในระยะยาวมีความคุ้มค่าต่อเศรษฐกิจชุมชน งานวิจัยสามารถขยาย และให้ผลตอบแทนต่อผู้มีส่วนเกี่ยวข้องได้ทั้ง ข้าง ผู้ผลิตและผู้บริโภค เกษตรกรยั่งยืน ซึ่งอยู่ภายใต้เงื่อนไขของผลผลิตทางเกษตร ที่สามารถเข้าถึงระบบการผลิตที่ต่อเนื่องกัน

## ระบบเกษตรยั่งยืน

**Decision Support Systems**  
Agricultural Resource Management

**ศวก**

- หน้าหลัก
- แนะนำ ศวก
- ระบบเกษตรยั่งยืน
- ระบบสนับสนุนการตัดสินใจ
- ระบบสุขภาพเกษตร
- หน่วยสนับสนุนงานวิจัย
- ผลงานวิจัย
- งานบริการวิชาการ
- ผลิตภัณฑ์เกษตรศาสตร์เชิงระบบ
- บุคลากร
- สารสนเทศภายใน

**เลือกเว็บไซต์:**

- เครือข่ายระบบเกษตร
- เครือข่ายเกษตรยั่งยืน
- เครือข่ายสุขภาพเกษตร

**ระบบสนับสนุนการตัดสินใจทางเกษตร**

งานด้านระบบสนับสนุนการตัดสินใจทางเกษตร เน้นการใช้แนวทางเชิงระบบ เทคโนโลยีสารสนเทศคอมพิวเตอร์และวิธีการวิเคราะห์เชิงปริมาณ เพื่อพัฒนากระบวนการตัดสินใจสนับสนุนการตัดสินใจในระดับต่าง ๆ ตั้งแต่ระดับแปลง ไร่ ไร่ หมู่บ้านจนถึงระดับภาคเกษตรในลักษณะที่ประกอบกันขึ้นของระบบสนับสนุนการตัดสินใจได้แก่

**ระบบสารสนเทศเชิงพื้นที่ (Spatial Information Systems)**

**แบบจำลองและการจำลองสถานการณ์ (Modeling and Simulation)**

**ขีดความสามารถของ ศวก**

หน่วยวิจัยระบบสนับสนุนการตัดสินใจทางเกษตรของ ศวก ดำเนินงานใน ลักษณะสหสาขาวิชา ประกอบด้วยนักวิจัยที่มีประสบการณ์ ทั้งปฏิบัติการณ์และเชิงทฤษฎี พร้อมทั้งทำงานได้ทั้งทาง ๓ ดังนี้

- ออกแบบและสร้างงานข้อมูลเชิงพื้นที่เพื่อใช้ในการวางแผนและจัดการทางเกษตรกรรม และทรัพยากรธรรมชาติ
- ออกแบบและพัฒนาระบบสนับสนุนการตัดสินใจทางเกษตรที่ประยุกต์ใช้เทคโนโลยี
- วิเคราะห์และประเมินคุณภาพที่เห็นผลการเปลี่ยนแปลงโดยสมมติฐานการวิเคราะห์ และระบบสารสนเทศ GIS
- ประมวลผลข้อมูลเชิงพื้นที่ และประเมินทางสถิติในการจัดการทรัพยากร โดยเชื่อมโยงกับระบบสารสนเทศภูมิศาสตร์
- การประยุกต์ใช้แบบจำลองเชิงพื้นที่ในการจัดการทรัพยากรน้ำภาคใต้
- การติดตามและวิเคราะห์ข้อมูลภูมิศาสตร์เพื่อการเกษตร
- ให้คำแนะนำไปยังเกษตรกรหรือเจ้าหน้าที่ในการดำเนินการจัดการ และการจัดการ ทรัพยากรธรรมชาติ

## ระบบสนับสนุนการตัดสินใจ

**Agribusiness and Management**

หน้าหลัก | ประสิทธิภาพการผลิตและนโยบาย | ธุรกิจชุมชน | ผู้บริโภคและตลาดสินค้าเกษตร | งานบริการวิชาการ | ผลงานวิชาการ | เว็บไซต์ที่ส่ง

**ศวก**

- หน้าหลัก
- แนะนำ ศวก
- ระบบเกษตรยั่งยืน
- ระบบสนับสนุนการตัดสินใจ
- ระบบสุขภาพเกษตร
- หน่วยสนับสนุนงานวิจัย
- ผลงานวิจัย
- งานบริการวิชาการ
- ผลิตภัณฑ์เกษตรศาสตร์เชิงระบบ
- บุคลากร
- สารสนเทศภายใน

**เลือกเว็บไซต์:**

- เครือข่ายระบบเกษตร
- เครือข่ายเกษตรยั่งยืน
- เครือข่ายสุขภาพเกษตร

**ธุรกิจเกษตรและการจัดการ**

งานด้านสุขภาพเกษตรและการจัดการ เป็นสาขาวิชาใหม่ทั้ง ศวก ได้มุ่งเน้นว่าระบบการตัดสินใจในการพัฒนาระบบเศรษฐกิจชุมชน การขยายโอกาสในการผลิตสินค้าเกษตร ผลผลิตเกษตรที่ราคาได้จากการบริหารจัดการบนภาคการผลิต และการจัดตั้งของชุมชน

ศวก ได้พัฒนางานด้านสุขภาพเกษตรและการจัดการที่ยั่งยืนของเกษตรกรจากภาคเกษตรในครัวเรือน ชุมชน จนถึงการศึกษาวิจัยภาค โดยไม่แตกไปประเภณีเป็นหลัก

- ประสิทธิภาพการผลิตและนโยบาย
- ธุรกิจชุมชน
- ผู้บริโภคและตลาดสินค้าเกษตร

**ขีดความสามารถของ ศวก ในด้านธุรกิจเกษตรและการจัดการ**

การขยายตัวของ ศวก ในด้านสุขภาพเกษตรและการจัดการ คือ วิจัย และการฝึกอบรมเพื่อเพิ่มขีดความสามารถของเกษตรกรและเกษตรกรให้มีความสามารถในการวิเคราะห์และจัดการด้านการผลิตภาค และวิเคราะห์เศรษฐกิจ เพื่อให้เกษตรกรสามารถปรับตัวให้ทันต่อการเปลี่ยนแปลง และสร้างรายได้และประสิทธิผลอันดีในการมีอยู่ร่วมกับเกษตรกรรายย่อย และกลุ่มเศรษฐกิจชุมชน ให้มีแนวคิด การประกอบการ และพัฒนาขีดความสามารถในการตัดสินใจอย่างมีประสิทธิภาพยิ่งขึ้น

ในปัจจุบัน ศวก มีผู้เชี่ยวชาญคอยให้คำปรึกษาให้เกษตรกรด้านสุขภาพเกษตรและการจัดการทั้งในระดับชุมชน และภูมิภาค ให้สามารถปรับตัวไป ปรุง และผลิตและจำหน่ายผลผลิต

## ระบบธุรกิจเกษตร

**Agricultural Resource Management**

**ศวก**

- หน้าหลัก
- แนะนำ ศวก
- ระบบเกษตรยั่งยืน
- ระบบสนับสนุนการตัดสินใจ
- ระบบสุขภาพเกษตร
- หน่วยสนับสนุนงานวิจัย
- ผลงานวิจัย
- งานบริการวิชาการ
- ผลิตภัณฑ์เกษตรศาสตร์เชิงระบบ
- บุคลากร
- สารสนเทศภายใน

**เลือกเว็บไซต์:**

- เครือข่ายระบบเกษตร
- เครือข่ายเกษตรยั่งยืน
- เครือข่ายสุขภาพเกษตร

**หน่วยสนับสนุนงานวิจัย**

งานด้านระบบสนับสนุนงานวิจัยเป็นหน้าที่ให้เกษตรกรสนับสนุนและพัฒนาวิชาการระบบปลูกพืชพร้อมทั้งสนับสนุนงานวิจัยที่นำไปสู่การเกษตรที่ก้าวหน้าและที่ส่ง

**ผลิตภัณฑ์ของภาคเกษตรประเทศไทย**

ผลิตภัณฑ์ของภาคเกษตร 50 ไร่ หรือระบบปลูกพืชและเรื่องจัดการเกษตร เพื่อสนับสนุนงานวิจัย การผลิต การบริการและฝึกอบรม ดังนี้

- งานวิจัยในโครงการวิจัยด้านระบบเกษตรยั่งยืน
- งานวิจัยระบบการวิจัยเชิงพื้นที่และสุขภาพเกษตร
- งานวิจัยระบบการผลิตและผลิตภัณฑ์
- งานวิจัยระบบการผลิต
- งานวิจัยระบบและฐานงานแปลงของ ศวก

**หน่วยวิเคราะห์ดินและพืช**

เป็นองค์ปฏิบัติการวิเคราะห์ดินอย่างละเอียดและพืชที่ได้มาตรฐานสูง สามารถวิเคราะห์ธาตุอาหารที่มีอยู่ในดิน พืช และน้ำ เพื่อสนับสนุนงานวิจัยสุขภาพเกษตร และโครงการวิจัยและพัฒนาระบบที่เกี่ยวกับการจัดการดินในภาคการผลิต หรือให้คำแนะนำแก่เกษตรกร


**ห้องปฏิบัติการคอมพิวเตอร์**

**ห้องปฏิบัติการเพื่อใช้ในการบริหารการสอน**

สามารถรองรับนักศึกษาได้ 24 คน ซึ่งดำเนินการใช้บัณฑิตคอมพิวเตอร์ ในการปฏิบัติการโครงการงาน หรือการเรียนการสอนรายวิชาที่ใช้ในการจัดการเรียนการสอนในระดับบัณฑิตที่สอนคอมพิวเตอร์ในการบริหารธุรกิจ หรือการจัดการเรียนการสอน

## หน่วยสนับสนุนงานวิจัย

# เว็บไซต์ศูนย์วิจัยเพื่อเพิ่มผลผลิตทางเกษตร



บริการวิชาการและถ่ายทอดเทคโนโลยี

ศวพท.

สืบค้นแบบเจาะจง      สืบค้นทั่วไป      สำหรับเจ้าหน้าที่บริหารข้อมูล

### ผลการสืบค้นบริการวิชาการ ทั้งหมด

ผลการสืบค้น **101** รายการ      มีผู้รับบริการ **60,082** คน      หน้าที่ 1 จากทั้งหมด 6 หน้า

ลำดับ	รายการ	วันเริ่ม	วันสิ้นสุด
1.	อบรมวางแผนแผนการปลูกพืช	31/5/2548	31/5/2548
2.	การบรรยายเรื่อง "การใช้ประโยชน์ GIS"	24/5/2548	24/5/2548
			21/5/2548
			20/5/2548
			19/5/2548
			19/5/2548
			17/5/2548
			17/5/2548
			11/5/2548
			7/5/2548
			4/5/2548
			30/4/2548
			12/5/2548
14.	ศึกษาดูงานจัดการหลังการเก็บเกี่ยว ณ โรงเรียนศรีนครปฐมจตุรทิศโครงการหลวง	25/4/2548	25/4/2548
15.	มาตรการช่วยเหลือการลดขาดกำไรของรัฐบาลปัจจุบัน และอนาคต ครั้งที่ 5	19/4/2548	19/4/2548
16.	พัฒนาศักยภาพกลุ่มแม่บ้านด้านการผลิต: สบู่	8/4/2548	8/4/2548
17.	ฝึกอบรมนักศึกษา สาขาพืชไร่ วิชาบริการข้อมูลภูมิสารสนเทศที่ 2	3/4/2548	28/4/2548
18.	อบรมวางแผนแผนการปลูกพืช	3/4/2548	3/10/2548
19.	พัฒนาวิทยากรชุมชน (วิทยากรชุมชน) ในการส่งเสริมการปลูกพืชไร่	1/8/2548	31/8/2548
20.	ศึกษาดูงานโครงการพัฒนาและส่งเสริมอาชีพเกษตรกรในโครงการหลวง	1/12/01	11/12/01

**สืบค้นแบบเจาะจง**

**เลือกประเภทการบริการ :**

**หน่วยวิจัย**

**คำที่ต้องการค้นหา**

**และ**

## ระบบสืบค้น งานบริการวิชาการ

# เว็บไซต์ศูนย์วิจัยเพื่อเพิ่มผลผลิตทางเกษตร



ศวพก.

- > หน้าหลัก
- > แนะนำ ศวพก
- > ระบบเกษตรยั่งยืน
- > ระบบสนับสนุนการตัดสินใจ
- > ระบบธุรกิจเกษตร
- > หน่วยสนับสนุนงานวิจัย
- > ผลงานวิจัย
- > งานบริการวิชาการ
- > หลักสูตรเกษตรศาสตร์เชิงระบบ
- > บุคลากร
- > สารสนเทศภายใน

>> กำหนดการประชุมวิชาการที่น่าสนใจ

๗ 2548

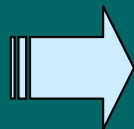
- 2005 ASA-CSSA-SSSA International Annual Meetings
- 2005 ESRI International User Conference
- THE 2nd ASIAN SPACE CONFERENCE
- 15th International Farm Management Conference
- Map Asia 2005
- International Workshop on Disaster Monitoring and Assessment through Images 2005
- 5th International Conference of ASAE
- 18th World Congress of Soil Science
- Mapping for Change: International Conference on Participatory Spatial Information Management and Communication
- 19th International Congress on Irrigation and Drainage
- XV International Plant Nutrition Colloquium
- GIS Visions 2025
- 7th International BIOECON Conference on "Economics and the Analysis of Ecology and Biodiversity"
- 2nd International Conference on Integrated Approaches to Sustain and Improve Plant Production Under Drought Stress
- International Sustainability Conference 2005

ประชุมวิชาการที่น่าสนใจ



# ระบบจัดการเว็บไซต์

ศวพค.
> หน้าหลัก
> แนะนำ ศวพค
> ระบบเกษตรยั่งยืน
> ระบบสนับสนุนการตัดสินใจ
> ระบบธุรกิจเกษตร
> หน่วยสนับสนุนงานวิจัย
> ผลงานวิจัย
> งานบริการวิชาการ
> คลังชุดรเกษตรศาสตร์เชิงระบบ
> บุคลากร
● ระบบจัดการข้อมูลเว็บหลัก
● ออกจากระบบ





## ศูนย์วิจัยเพื่อเพิ่มผลผลิตทางเกษตร

### Multiple Cropping Center



ศวพค.

ผู้ใช้งานระบบ : นราวิศน์ วงษ์ไชยมูล

#### ศวพค.

- > หน้าหลัก
- > แนะนำ ศวพค
- > ระบบเกษตรยั่งยืน
- > ระบบสนับสนุนการตัดสินใจ
- > ระบบธุรกิจเกษตร
- > หน่วยสนับสนุนงานวิจัย
- > ผลงานวิจัย
- > งานบริการวิชาการ
- > คลังชุดรเกษตรศาสตร์เชิงระบบ
- > บุคลากร
- > สารสนเทศภายใน
- ออกจากระบบ

จำนวนผู้เข้าใช้งานขณะนี้ 1 คน

[นราวิศน์ วงษ์ไชยมูล]



### ระบบสารสนเทศภายใน

ศูนย์วิจัยเพื่อเพิ่มผลผลิตทางการเกษตร

#### ประกาศข่าวสาร

- > ระบบจัดการ ประกาศข่าวรับสมัคร
- > ระบบจัดการ ประกาศข่าวประชาสัมพันธ์เชื่อมโยง URL

#### งานวิจัย และสัมมนา

- > ระบบจัดการ ข้อมูลผลงานวิจัยของแต่ละหน่วย
- > ระบบจัดการ กำหนดการประชุมวิชาการที่น่าสนใจ

#### System Admin

- > แก้ไข UserName (ปรับปรุง)
- > แก้ไข Password (ปรับปรุง)
- > แก้ไข UserName (ปรับปรุง)

ศูนย์วิจัยเพื่อเพิ่มผลผลิตทางเกษตร (ศวพค.) คณะเกษตรศาสตร์ มหาวิทยาลัยเชียงใหม่ จ.เชียงใหม่ 50200  
โทร 053-221275 แฟกซ์ 053-210000 <http://mccweb.agri.cmu.ac.th>  
ปรับปรุงครั้งล่าสุดเมื่อ 1 สิงหาคม พ.ศ.2548

# ระบบจัดการเว็บไซต์

## ระบบจัดการเว็บไซต์

- ระบบจัดการประกาศข่าวรับสมัคร
- ระบบจัดการประกาศข่าวเชื่อมโยงเนื้อหา
- ระบบจัดการข้อมูลงานวิจัยแต่ละหน่วย
- ระบบจัดการประชุมวิชาการที่น่าสนใจ

ลำดับที่	หัวข้อข่าว	ADD NEW	EDIT	DELETE
1	รับสมัครครูจ้างชั่วคราว ตำแหน่งนักวิชาการคอมพิวเตอร์			
2	รับสมัครบุคคลเพื่อช่วยงานวิจัย ตำแหน่งผู้ช่วยนักวิจัย			
3	รับสมัครบุคคลเพื่อคัดเลือกเป็น ผู้จัดการสวของโรงเรียนบ่วง			

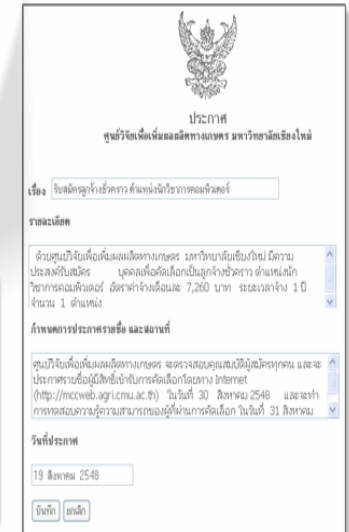
[ประกาศรายชื่อผู้สมัคร] [ประกาศผลการรับสมัคร] BACK

ลำดับที่	หัวข้อประกาศผล	ADD NEW	DELETE
1	รายชื่อผู้ได้รับการคัดเลือกตำแหน่ง นักวิชาการคอมพิวเตอร์		

BACK

ลำดับที่	หัวข้อประกาศ	ADD NEW	DELETE
1	รายชื่อผู้มีสิทธิ์สอบคัดเลือก ตำแหน่งนักวิชาการคอมพิวเตอร์		

BACK



ประกาศ  
ศูนย์วิจัยเพิ่มผลผลิตทางเกษตร มหาวิทยาลัยเชียงใหม่

เรื่อง โยธกัญชาใช้รักษา ตำแหน่งนักวิชาการคอมพิวเตอร์

รายละเอียด

ด้วยศูนย์วิจัยเพิ่มผลผลิตทางเกษตร มหาวิทยาลัยเชียงใหม่ มีทราบ  
ประสงค์รับสมัคร บุคคลเพื่อคัดเลือกเป็นครูจ้างชั่วคราว ตำแหน่งนัก  
วิชาการคอมพิวเตอร์ อัตราจ้างเดือนละ 7,260 บาท ระยะเวลาจ้าง 10  
จำนวน 1 ตำแหน่ง

กำหนดการรับสมัคร และรายละเอียด

ศูนย์วิจัยเพิ่มผลผลิตทางเกษตร จะทำการสอบและเปิดรับสมัคร และจะ  
ประกาศรายชื่อผู้มีสิทธิ์เข้ารับการคัดเลือกโดยทาง Internet  
(<http://www.agri.cmu.ac.th>) ในวันที่ 30 สิงหาคม 2548 และจะทำการ  
ทดสอบความรู้ความสามารถของผู้มีนาคมการคัดเลือก ในวันที่ 31 สิงหาคม

วันที่ประกาศ  
19 สิงหาคม 2548

บันทึก ยกเลิก



# ระบบสารสนเทศภายใน

ระบบสารสนเทศภายใน

ระบบ LOGIN

- ระบบบริหารโครงการ
- ระบบบริการอาคารสถานที่
- ระบบบริการยานพาหนะ
- ระบบคลังหนังสือ
- ระบบคลังบทความ

The screenshot displays the website for the Multiple Cropping Center (ศวพก.). The header features the center's name in Thai and English, along with the CMU logo. A navigation menu includes links for e-office, system status, news, finance, management, services, and contact information. The main content area shows a login form titled 'ระบบสารสนเทศภายใน' (Internal Information System) with fields for 'ชื่อผู้ใช้' (username) and 'รหัสผ่าน' (password), and a 'ตกลง' (OK) button. The page also includes logos for TOR & JA ONLINE, e-Office CMU, and CMU Mail, and a footer with contact details and a copyright notice.

# ระบบสารสนเทศภายใน

**ศูนย์วิจัยเพื่อเพิ่มผลผลิตทางเกษตร**  
**Multiple Cropping Center**

---

**บริการต้อนรับ**  
กรุณา กรุณาลงทะเบียน

- บริการให้คำปรึกษา
- บริการฝึกอบรม
- บริการศึกษาดูงาน
- บริการประชาสัมพันธ์
- บริการจัดหาวัสดุอุปกรณ์
- บริการซ่อมบำรุง
- บริการให้เช่า
- บริการขนส่ง
- บริการประชาสัมพันธ์
- บริการอื่นๆ

**ตรวจสอบตารางแสดงการปฏิบัติงาน** [Intranet]

กรุณาลงทะเบียน เมื่อตรวจสอบระบบการปฏิบัติงาน

<<	กุมภาพันธ์ 2548	>>					
อา	จ	อ	พ	พฤ	ศ	ส	
					1	2	3
	4	5	6	7	8	9	10
11	12	13	14	15	16	17	
18	19	20	21	22	23	24	
25	26	27	28	29	30		

ขั้นตอนการดำเนินงานของศูนย์วิจัย  
 1. ข้าราชการประจำ  
 2. ศึกษาระบบงาน  
 3. ฝึกอบรมบุคลากร  
 4. ฝึกอบรมผู้ปฏิบัติงาน  
 5. ฝึกอบรมผู้ปฏิบัติงาน  
 6. ฝึกอบรมผู้ปฏิบัติงาน  
 7. ฝึกอบรมผู้ปฏิบัติงาน  
 8. ฝึกอบรมผู้ปฏิบัติงาน  
 9. ฝึกอบรมผู้ปฏิบัติงาน  
 10. ฝึกอบรมผู้ปฏิบัติงาน  
 11. ฝึกอบรมผู้ปฏิบัติงาน  
 12. ฝึกอบรมผู้ปฏิบัติงาน  
 13. ฝึกอบรมผู้ปฏิบัติงาน  
 14. ฝึกอบรมผู้ปฏิบัติงาน  
 15. ฝึกอบรมผู้ปฏิบัติงาน  
 16. ฝึกอบรมผู้ปฏิบัติงาน  
 17. ฝึกอบรมผู้ปฏิบัติงาน  
 18. ฝึกอบรมผู้ปฏิบัติงาน  
 19. ฝึกอบรมผู้ปฏิบัติงาน  
 20. ฝึกอบรมผู้ปฏิบัติงาน  
 21. ฝึกอบรมผู้ปฏิบัติงาน  
 22. ฝึกอบรมผู้ปฏิบัติงาน  
 23. ฝึกอบรมผู้ปฏิบัติงาน  
 24. ฝึกอบรมผู้ปฏิบัติงาน  
 25. ฝึกอบรมผู้ปฏิบัติงาน  
 26. ฝึกอบรมผู้ปฏิบัติงาน  
 27. ฝึกอบรมผู้ปฏิบัติงาน  
 28. ฝึกอบรมผู้ปฏิบัติงาน  
 29. ฝึกอบรมผู้ปฏิบัติงาน  
 30. ฝึกอบรมผู้ปฏิบัติงาน

ศูนย์วิจัยเพื่อเพิ่มผลผลิตทางเกษตร(ศวพค.), คณะเกษตรศาสตร์ มหาวิทยาลัยเชียงใหม่, จ.เชียงใหม่ 50200  
 โทร 053-221275 แฟกซ์ 053-210000 Homepage: http://mccweb.agri.cmu.ac.th

## อาคารสถานที่

**ศูนย์วิจัยเพื่อเพิ่มผลผลิตทางเกษตร**  
**Multiple Cropping Center**

---

**บริการต้อนรับ**  
กรุณา กรุณาลงทะเบียน

- บริการให้คำปรึกษา
- บริการฝึกอบรม
- บริการศึกษาดูงาน
- บริการประชาสัมพันธ์
- บริการจัดหาวัสดุอุปกรณ์
- บริการซ่อมบำรุง
- บริการให้เช่า
- บริการขนส่ง
- บริการประชาสัมพันธ์
- บริการอื่นๆ

**ค้นหาหนังสือ** [Intranet]

ชื่อผู้แต่ง (ที่จะหมด)

ปีที่พิมพ์ (ที่จะหมด)

ชื่อหนังสือ (ที่จะหมด)

สำนักพิมพ์ (ที่จะหมด)

อื่น ๆ (ที่จะหมด)

[ตกลง]

ศูนย์วิจัยเพื่อเพิ่มผลผลิตทางเกษตร(ศวพค.), คณะเกษตรศาสตร์ มหาวิทยาลัยเชียงใหม่, จ.เชียงใหม่ 50200  
 โทร 053-221275 แฟกซ์ 053-210000 Homepage: http://mccweb.agri.cmu.ac.th

## คลังหนังสือ

**ศูนย์วิจัยเพื่อเพิ่มผลผลิตทางเกษตร**  
**Multiple Cropping Center**

---

**บริการต้อนรับ**  
กรุณา กรุณาลงทะเบียน

- บริการให้คำปรึกษา
- บริการฝึกอบรม
- บริการศึกษาดูงาน
- บริการประชาสัมพันธ์
- บริการจัดหาวัสดุอุปกรณ์
- บริการซ่อมบำรุง
- บริการให้เช่า
- บริการขนส่ง
- บริการประชาสัมพันธ์
- บริการอื่นๆ

**ตรวจสอบตารางแสดงการปฏิบัติงาน** [Intranet]

กรุณาลงทะเบียน เมื่อตรวจสอบระบบการปฏิบัติงาน

<<	กุมภาพันธ์ 2548	>>					
อา	จ	อ	พ	พฤ	ศ	ส	
					1	2	3
	4	5	6	7	8	9	10
11	12	13	14	15	16	17	
18	19	20	21	22	23	24	
25	26	27	28	29	30		

[ปุ่ม: เปลี่ยนเดือน]

ศูนย์วิจัยเพื่อเพิ่มผลผลิตทางเกษตร(ศวพค.), คณะเกษตรศาสตร์ มหาวิทยาลัยเชียงใหม่, จ.เชียงใหม่ 50200  
 โทร 053-221275 แฟกซ์ 053-210000 Homepage: http://mccweb.agri.cmu.ac.th

## ยานพาหนะ

**ศวพค.**

---

ศูนย์วิจัยเพื่อเพิ่มผลผลิตทางเกษตร

- > หน้าหลัก
- > เกี่ยวกับเรา
- > หน่วยงานของเรา
- > บริการให้คำปรึกษา
- > บริการฝึกอบรม
- > บริการศึกษาดูงาน
- > บริการประชาสัมพันธ์
- > บริการจัดหาวัสดุอุปกรณ์
- > บริการซ่อมบำรุง
- > บริการให้เช่า
- > บริการขนส่ง
- > บริการประชาสัมพันธ์
- > บริการอื่นๆ

**คลังบทความวิชาการ**

สืบค้นด้วย: ศวพค. | ข้าราชการประจำระบบเกษตร | ไร่พืช | ของดีศรีเชียงใหม่

ค้นหา
ดำเนินการ
ผู้ดูแลระบบ
ออกจากระบบ

### บทความวิชาการ : ค้นหา

**รูปศัพท์ที่ต้องการค้นหา**

ทุกฟิลด์ (All)
  หัวข้อ (Title)
  ชื่อผู้แต่ง (Author)
  คำสำคัญ (Keywords)
  ชื่อวารสาร (Journal Name)

จำนวนที่ต้องการแสดง:  รายการ/หน้า

ศูนย์วิจัยเพื่อเพิ่มผลผลิตทางเกษตร(ศวพค.), คณะเกษตรศาสตร์ มหาวิทยาลัยเชียงใหม่, จ.เชียงใหม่ 50200  
 โทร 053-221275 แฟกซ์ 053-210000 Homepage: http://mccweb.agri.cmu.ac.th

## คลังบทความ



# ระบบเรียกใช้ข้อมูลบริหารโครงการสำหรับนักวิจัย

ระบบเรียกใช้ข้อมูล  
บริหารโครงการ  
สำหรับนักวิจัย

สืบค้นรายละเอียดโครงการ

ดูรายการงบประมาณ

ดูรายละเอียดเงินยืม

ดูผลงานที่คาดว่าจะได้รับ

สำหรับผู้บริหาร

สำหรับนักวิจัย

- รายละเอียดการใช้จ่าย
- รายละเอียดการใช้จ่ายรวม
- ผลผลิตและตัวชี้วัด



# ระบบเรียกใช้ข้อมูลบริหารโครงการสำหรับนักวิจัย

## ระบบบริหารโครงการ

Project Manager

หน้าหลักบริหารโครงการ   รายละเอียดโครงการ   รายการงบประมาณ   ผลงานที่คาดว่าจะได้รับ   ออกจากระบบ

### Menu

- สืบค้นรายละเอียดโครงการ
- ดูรายการงบประมาณ
- ดูรายละเอียดเงินยืม
- ดูผลงานที่คาดว่าจะได้รับ
- สำหรับผู้บริหาร
- สำหรับนักวิจัย/บุคลากรในโครงการ
- หน้าหลักบริหารโครงการ
- ระบบสารสนเทศภายใน

### ระบบบริหารโครงการ

#### ระบบบริหารโครงการ

ระบบบริหารโครงการ เป็นระบบที่สนับสนุนการจัดระบบงานวิจัย การสนับสนุน การเรียน การสอน และการบริการวิชาการในรูปของโครงการของ ศวพท. โดยนักวิจัย และผู้ดำเนินการโครงการต่างๆ สามารถเรียกดูรายละเอียดงบประมาณโครงการ สัญญา รับทุน การใช้จ่ายเงินงบประมาณ รวมทั้งสามารถสืบค้นและ สรุปงบประมาณ ตามชื่อ นักวิจัย หน่วยวิจัย หรือแหล่งทุน ในช่วงเวลาที่ผู้ใช้กำหนด

ระบบบริหารโครงการแบ่งออกเป็น 2 ส่วน คือ ส่วนของโปรแกรมสำเร็จรูป และ ส่วนระบบจัดการบนเว็บไซต์ที่เน้นการแสดงผลข้อมูลเป็นหลักโดยกลุ่มผู้ใช้จะเป็น ผู้ที่ต้องการค้นหาหรือตรวจสอบข้อมูลทั่วไป เช่น ชื่อโครงการ แหล่งทุน นักวิจัย และ แหล่งทุนนอกจากนี้ยังแสดงรายละเอียดด้านงบประมาณและการใช้จ่ายงบประมาณของ โครงการ ต่างๆ ที่มีความเคลื่อนไหวตลอดเวลา ผู้ใช้สามารถเรียกแสดงผลได้ในระบบ Online ผ่าน หน้าที่เว็บไซต์

ศูนย์วิจัยเพื่อเพิ่มผลผลิตทางเกษตร (ศวพท.) คณะเกษตรศาสตร์ มหาวิทยาลัยเชียงใหม่ จ.เชียงใหม่ 50200  
โทร 053-221275 แฟกซ์ 053-210000 <http://mccweb.agri.cmu.ac.th>  
ปรับปรุงครั้งล่าสุดเมื่อ 1 สิงหาคม พ.ศ.2548

# ระบบเรียกใช้ข้อมูลบริหารโครงการสำหรับนักวิจัย

**ระบบบริหารโครงการ**  
**ศวพ. Project Manager**

หน้าหลักบริหารโครงการ | รายละเอียดโครงการ | รายการงบประมาณ | ผลงานที่คาดว่าจะได้รับ | ออกจากระบบ

**Menu**

- สืบค้นรายละเอียดโครงการ
- ดูรายการงบประมาณ
- ดูรายละเอียดเงินมี
- ดูผลงานที่คาดว่าจะได้รับ
- สำหรับผู้บริหาร
- สำหรับนักวิจัย/บุคลากรในโครงการ
- หน้าหลักบริหารโครงการ
- ระบบสารสนเทศภายใน

**สืบค้นรายละเอียดโครงการ**

ค้นเริ่มวันที่: 1/6/2547  ค้นถึงวันที่: 31/5/2548

และ

ชื่อโครงการ:

และ

ผู้ดำเนินการ:

และ

แหล่งทุน:

และ

หน่วยวิจัย / หน่วยงาน:

และ

องค์ประกอบ SAR:

ศูนย์วิจัยเพื่อเพิ่มผลผลิตทางเกษตร (ศวพ.) คณะเกษตรศาสตร์ มหาวิทยาลัยเชียงใหม่ จ.เชียงใหม่ 50200  
 โทร 053-221275 แฟกซ์ 053-210000 <http://mccweb.agri.cmu.ac.th>  
 ปรับปรุงครั้งล่าสุดเมื่อ 1 สิงหาคม พ.ศ.2548

**ผลการสืบค้น** จำนวน 89 โครงการ

รหัสโครงการ	ชื่อโครงการ	ประเภทแผนงาน	องค์ประกอบ SAR
MCC48036	โครงการพัฒนาและขยายผลฝึกผลิตสารพิษ (เกษตรปลอดภัย) - แผนงานอาหารเชิงใหม่ปลอดภัย	แผนงานวิจัย	องค์ประกอบ 4
ผู้รับผิดชอบโครงการ :	อาจารย์ พวงมณี กุศล ทองงาม, ประทานทิพย์ กระมล, สมเกียรติ สุวรรณศิริ, กุศล อุตตง, ทักษิณศรี บัญยวิมล, เข็มแพง ทัศธรสุนทร.		
แหล่งทุน :	สถาบันวิจัยระบบสาธารณสุข .		
ช่วงเวลาดำเนินการ	2547 - 2548	<input type="button" value="รายละเอียด"/>	
MCC48035	Economics and Livelihood Component of Comparative Analysis of Market & Resource Access of the Poor in Upland Zones of the Greater Mekong Region Project	แผนงานวิจัย	องค์ประกอบ 4
ผู้รับผิดชอบโครงการ :	เบญญาพรรณ เอะสิงห์,		
แหล่งทุน :	ICRAF.		
ช่วงเวลาดำเนินการ	2548 - 2549	<input type="button" value="รายละเอียด"/>	
MCC48034	Spatial Information Component of the Comparative Analysis of Market & Resource Access of the Poor in Upland Zones of the Greater Mekong Region Project	แผนงานวิจัย	องค์ประกอบ 4
ผู้รับผิดชอบโครงการ :	เมธี เอะสิงห์, เฉลิมพล สำรัมย์พงษ์, บุญชัย สงวนโยสวิสัย,		
แหล่งทุน :	ICRAF.		
ช่วงเวลาดำเนินการ	2548 - 2549	<input type="button" value="รายละเอียด"/>	
MCC48033	โครงการสนับสนุนการพัฒนาคุณภาพการศึกษาหลักสูตรนานาชาติ ปี 2548	แผนงานการเรียนการสอน	องค์ประกอบ 3
ผู้รับผิดชอบโครงการ :	พญาน์ ยิมมันตะสิริ, วรลักษณ์ สุธีวรรณธนา, มาลีณี รัตนเลิศ, เข็มพา ธิวัชรินทร์, สมจิต ธารารักษ์,		
แหล่งทุน :	งบประมาณเงินรายได้หลักสูตร AGS.		
ช่วงเวลาดำเนินการ	2547 - 2548	<input type="button" value="รายละเอียด"/>	

# โฮมเพจภาคภาษาอังกฤษ MCC



**Multiple Cropping Center**  
Faculty of Agriculture, Chiangmai University

Fact. of Agriculture | Chiang Mai University | Contact | Th/En

**News&Events**

"Empirical Application of Multi-Agent Systems to Water and Land Management" **NEW!**

**Search For Web**

**MCC.**

- > About MCC
- > Sustainable Agriculture
- > Decision Support Systems
- > Agri-business& Management
- > Graduate Program
- > Supporting Units
- > Products
- > Intranet

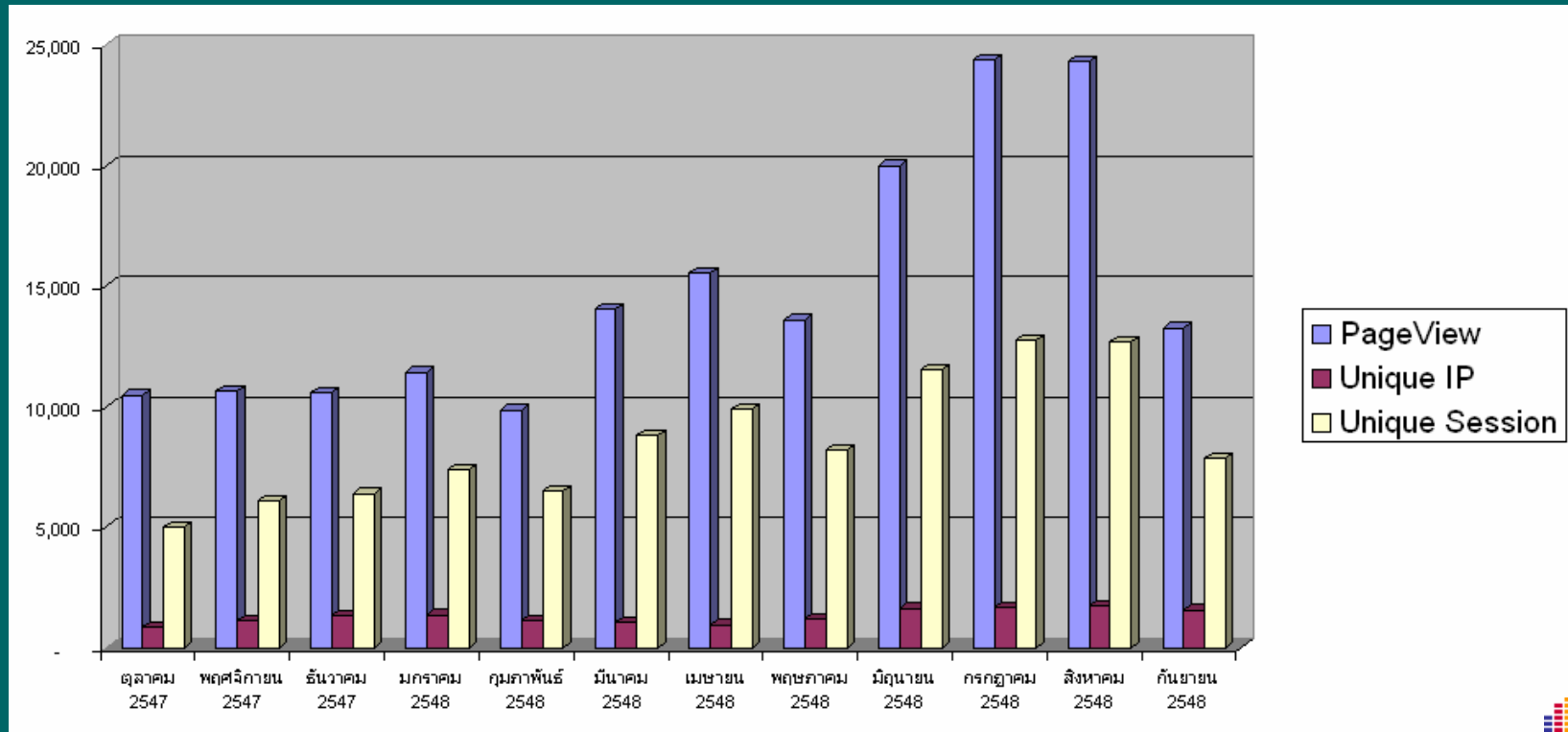
**Web Link :**

- Related Links
- Upcoming Conferences **NEW!**

"Towards a sustainable agriculture through systems thinking and practices "

Multiple Cropping Center(MCC), Faculty of Agriculture, Chiang Mai University, Chiang Mai, Thailand, 50200  
Phone: 66-53-221275 Fax: 66-53-210000 Homepage: <http://mccweb.agri.cmu.ac.th>  
Last update 1 August 2005  161679 ; since September 1, 1998

# สรุปผลการดำเนินงาน



จากการปรับปรุงเว็บไซต์ศูนย์วิจัยเพื่อเพิ่มผลผลิตทางเกษตร  
ทำให้จำนวนผู้เยี่ยมชมเว็บไซต์เพิ่มสูงขึ้น ดังจะเห็นได้จากกราฟ\*

\*ข้อมูลจากเว็บไซต์ Truehits.com