



# แนะนำระบบสนับสนุนการตัดสินใจระดับท้องถิ่น

ศรินทิพย์ พรหมฤทธิ รัชภูมิ ใจกล้า พันธุ์ทิพย์ นนทรีย์  
และอรรถชัย จินตะเวช



# วัตถุประสงค์

- ศึกษาและพัฒนาระบบฐานข้อมูลทรัพยากรการผลิตพืชให้มีมาตรฐานเดียวกันในรูปแบบดิจิทัล ที่สามารถแลกเปลี่ยนและปรับปรุงได้ ระหว่างหน่วยงานและองค์กรระดับท้องถิ่น
- ศึกษาและพัฒนาระบบโปรแกรมเชื่อมโยงแบบจำลองระบบการผลิตพืชและฐานข้อมูลทรัพยากร เพื่อเพิ่มประสิทธิภาพการผลิตพืชไร่ในระดับตำบล-หมู่บ้าน--ครัวเรือน โดยเน้นการชี้ข้อปฏิบัติที่เหมาะสมต่อสภาพแวดล้อม และ/หรือ ประเด็นวิจัยเพื่อหาแนวทางแก้ไขปัญหาดต่อไป

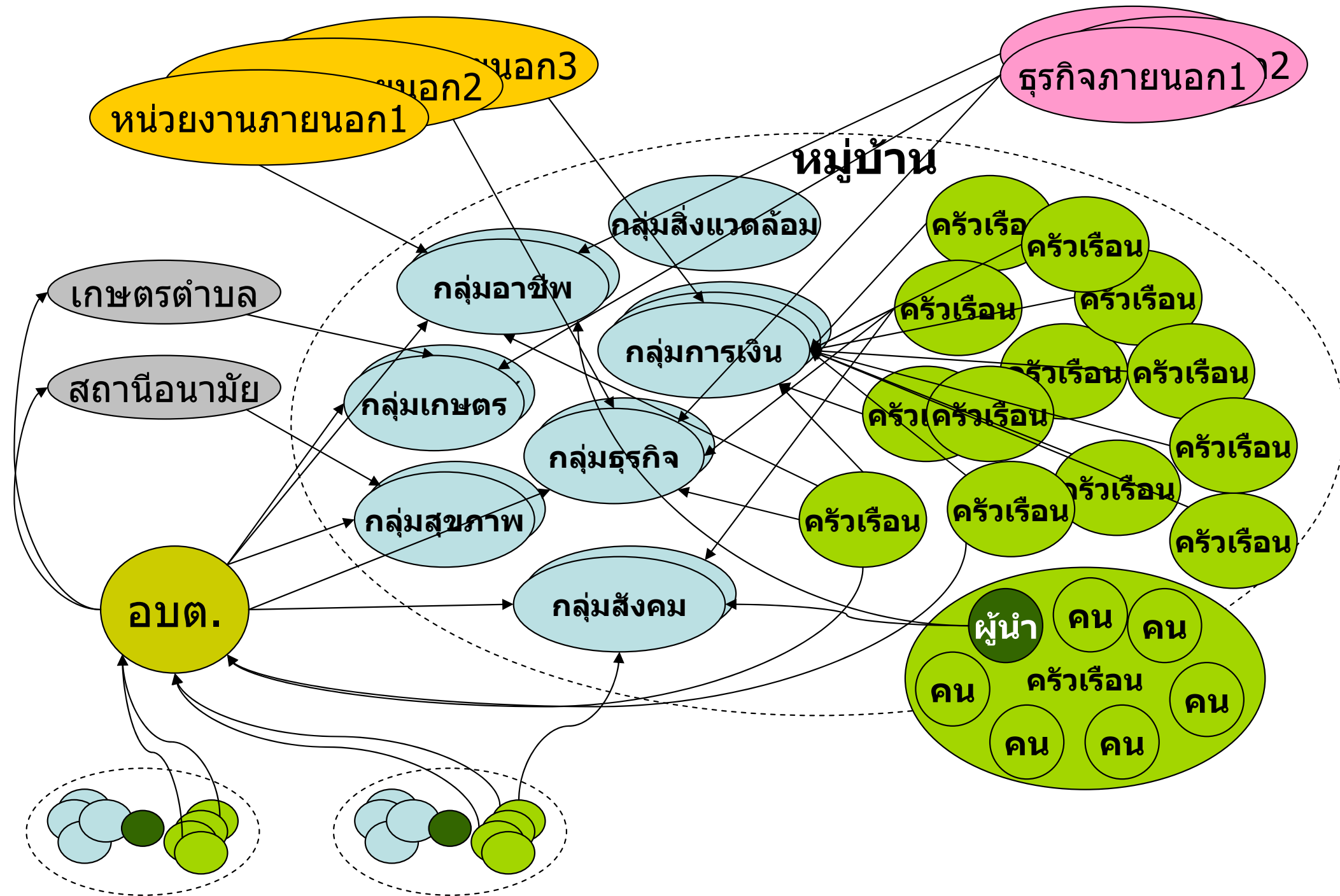
# เนื้อเรื่อง

- วิเคราะห์โครงสร้างและหน้าที่ของหน่วยต่างๆ ในท้องถิ่น
- ความต้องการและการใช้ข้อมูลของหน่วยแต่ละหน่วย
- ระบบสารสนเทศที่พัฒนาขึ้น

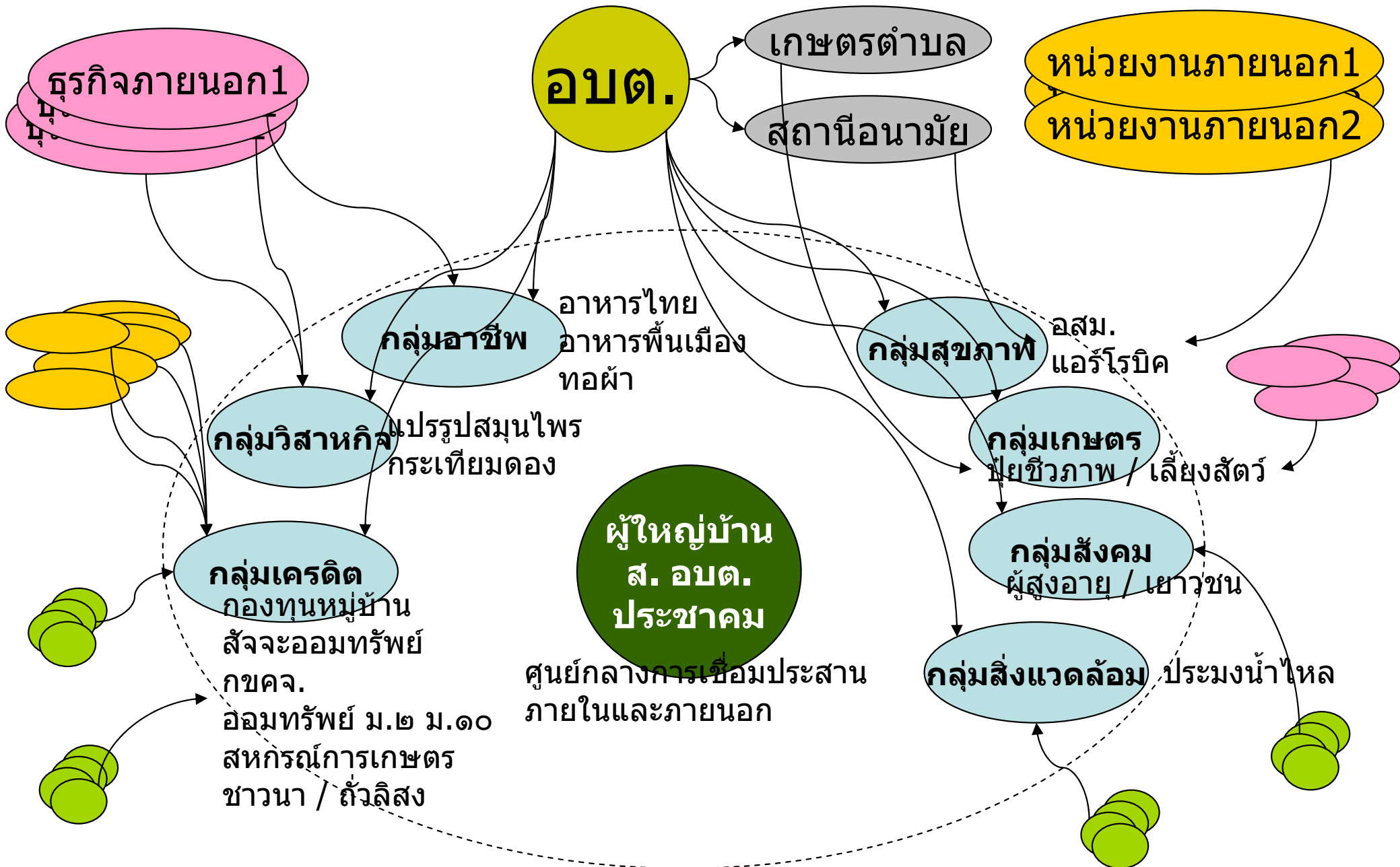
บูรณาการข้อมูลท้องถิ่น  
เพื่อการบริหารจัดการท้องถิ่น  
โดยการมีส่วนร่วมของท้องถิ่นเอง

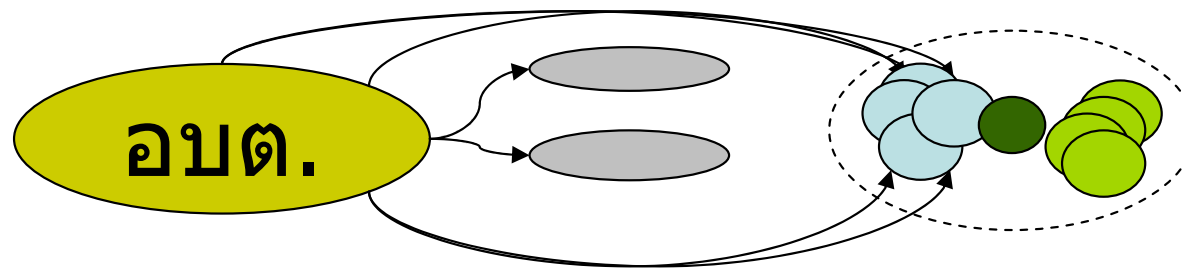


# โครงสร้างและองค์ประกอบของท้องถิ่น



# หน้าที่ของหน่วยต่างๆในท้องถิ่น (บ้านป่าไผ่ อ.ดอยสะเก็ด)

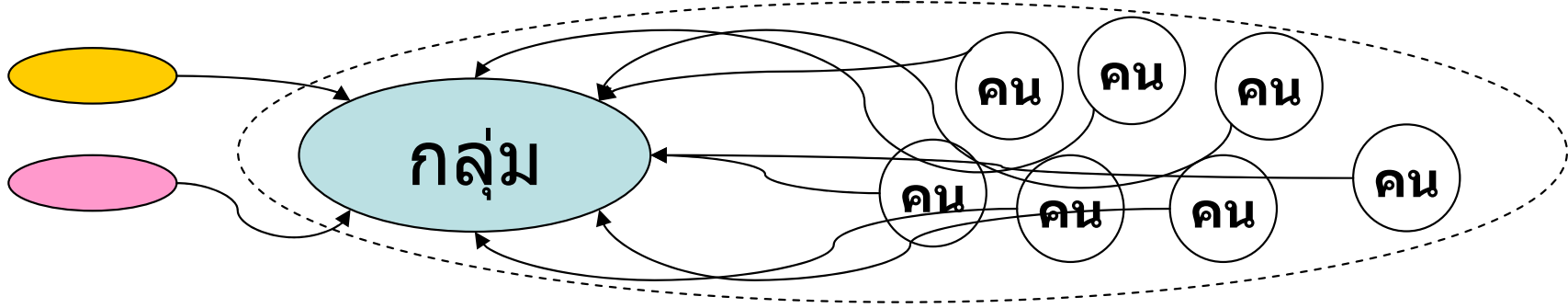




## การใช้และความต้องการข้อมูลของหน่วยต่างๆในท้องถิ่น

- บริหารและบริการท้องถิ่น
- ทราบความต้องการและทุนของท้องถิ่น  
(ฐานทรัพยากร เศรษฐกิจและสังคม)
- ทราบปัจจัยภายนอกที่มีผลกระทบต่อท้องถิ่น
  - นโยบายราชการ
  - ตลาด

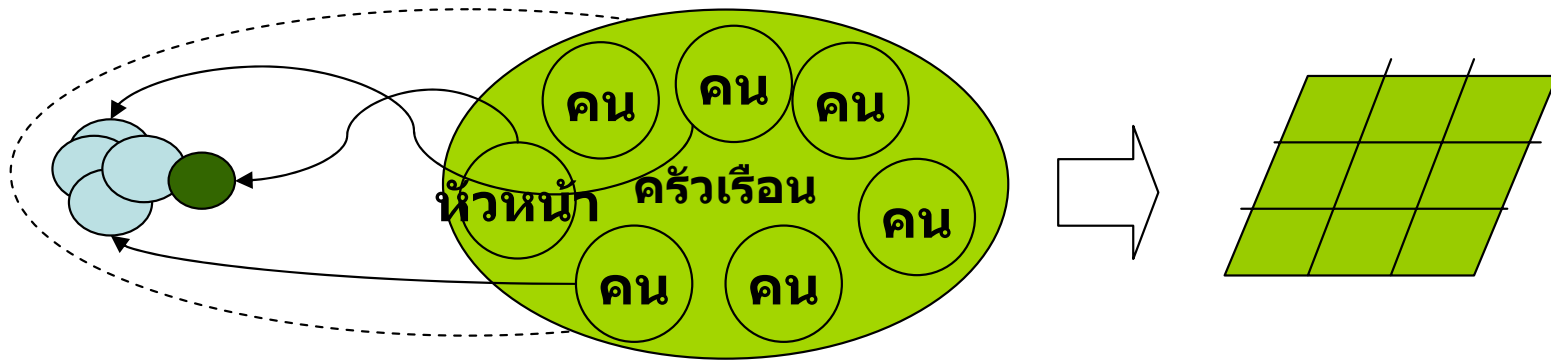
- ข้อมูลฐานทรัพยากรท้องถิ่น ข้อมูลกลุ่มกิจกรรม
- ข้อมูลแผนบริหารราชการ ข้อมูลการสนับสนุนจากภาครัฐ
- และข้อมูลการสนับสนุนของธุรกิจ



## การใช้และความต้องการข้อมูลของหน่วยต่างๆในท้องถิ่น

- ทราบความคาดหวังของผู้เข้าร่วมกลุ่ม
- ทราบทุนของกลุ่ม (ทรัพยากร เศรษฐกิจและสังคม)
- ทราบปัจจัยภายนอกที่มีผลกระทบต่อกลุ่ม
  - ความคาดหวังของผู้สนับสนุนกลุ่ม
  - ความเปลี่ยนแปลงด้านตลาด เศรษฐกิจ เป็นต้น

- ข้อมูลสมาชิก ข้อมูลทรัพยากรของกลุ่ม
- ข้อมูลกิจกรรมกลุ่มและการบริหารทรัพยากรกลุ่ม
- ข้อมูลแผนชุมชน ข้อมูลแผน อบต.
- ข้อมูลการสนับสนุนของราชการและธุรกิจ



## การใช้และความต้องการข้อมูลของหน่วยต่างๆในท้องถิ่น

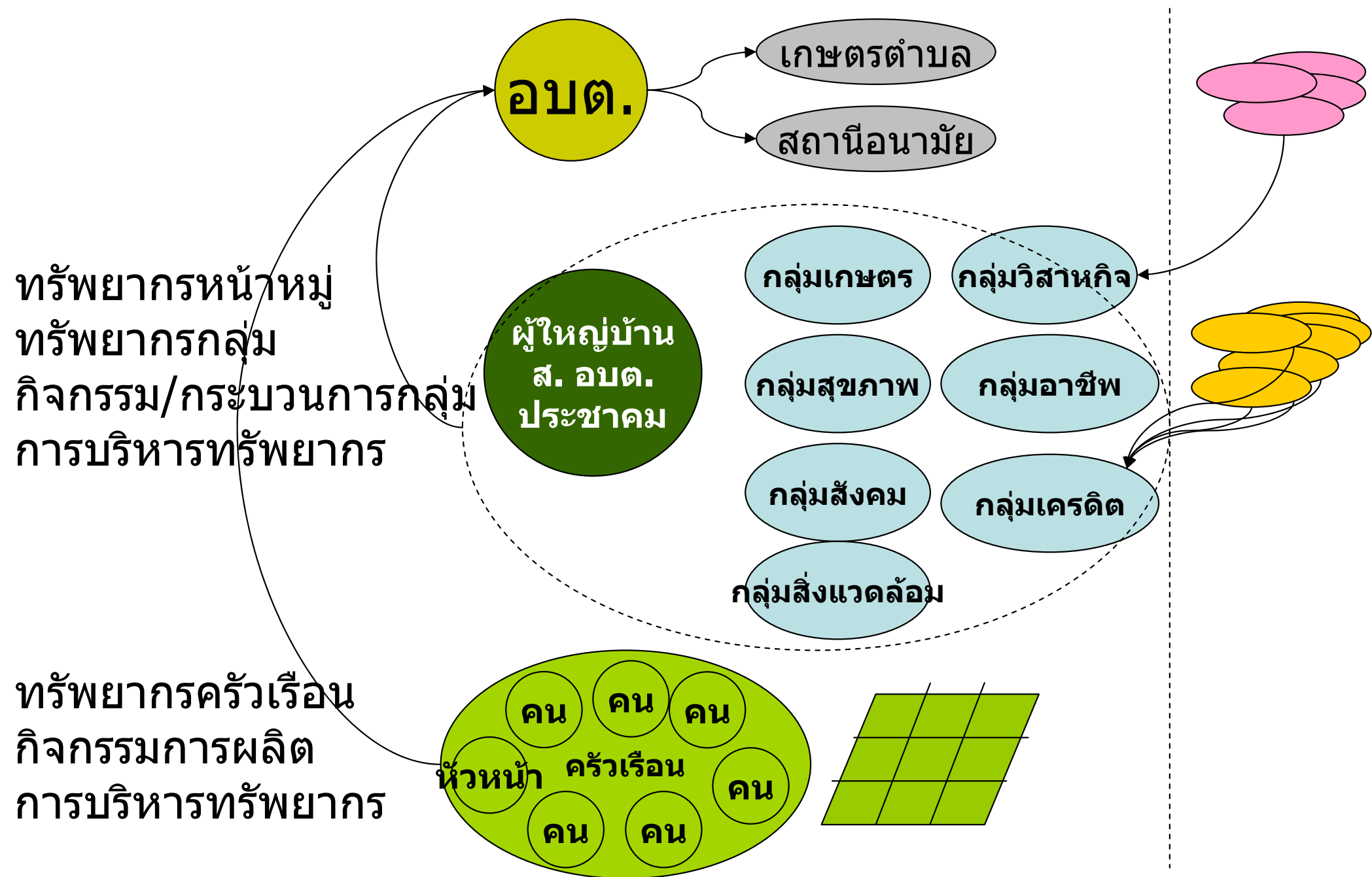
### ครัวเรือนต้องการจัดการด้านต่างๆ เช่น

- การผลิตและขายผลผลิต
- บริหารทรัพยากร (ที่ดิน แรงงาน และเงินทุน)
- บริหารสินเชื่อ
- สุขภาวะของสมาชิกครัวเรือน
- การศึกษาของเยาวชน
- ความสัมพันธ์ทางสังคม

- ข้อมูลทรัพยากรครัวเรือน (สมาชิก ที่ดิน เงินทุน เครื่องจักร)
- ข้อมูลการผลิต การบริหารทรัพยากรครัวเรือน ข้อมูลราคา
- ข้อมูลกิจกรรมของกลุ่มต่างๆ เช่น กลุ่มเครดิต ฅมาปนกิจ
- ข้อมูลแผนชุมชน



# การเชื่อมโยงข้อมูลหน่วยต่างๆในท้องถิ่น



# สรุป: (เชื่อว่าจะได้อะไร)

- เทคโนโลยีสารสนเทศเป็นเครื่องมือช่วยวิเคราะห์ และ สื่อสารภายในและนอกหมู่บ้าน กลุ่ม ตำบล ท้องถิ่น
- ทราบฐานทรัพยากรของท้องถิ่น
- เข้าใจกระบวนการทำงานร่วมกันของท้องถิ่น
- พัฒนาโครงการแก้ปัญหาได้เหมาะสมกับท้องถิ่นบนพื้นฐานของข้อมูล
- เชื่อมโยงปัญหาและความต้องการของท้องถิ่นกับแผนบริหารราชการแผ่นดิน



หน้าแรก      เลือกหมู่บ้าน      เข้าสู่ระบบ      ค้นหา

ในยุคสังคมองค์ความรู้เราเห็นการเปลี่ยนแปลงหลายอย่างในช่วงเวลาซึ่งผู้บริหาร ผู้จัดการ หน่วยงาน-องค์กร ระดับต่าง ๆ ตัดเน้นการจัดการทรัพยากรขององค์กรไปพร้อมกับ การประยุกต์ใช้เทคโนโลยีสารสนเทศและคอมพิวเตอร์เพื่อสนับสนุนการตัดสินใจ ในวงการธุรกิจมีอัตราเพิ่มขึ้นอย่างรวดเร็ว และมีตัวอย่างของการใช้งานในภาคการเกษตรหลากหลาย ทำให้มีความสามารถเพิ่มขึ้นในการประมวลผลข้อมูลขนาดใหญ่จากหลายแหล่ง

เกษตรกรแต่ละครัวเรือนมีการตัดสินใจอย่างต่อเนื่องเพื่อการผลิตพืช เป็นกระบวนการที่ดำเนินการตามประสบการณ์และการเรียนรู้จากคนรุ่นต่าง ๆ เป็นระบบดั้งเดิม ระบบสนับสนุนการตัดสินใจเพื่อผลิตพืชในระดับท้องถิ่น: ท้องทุ่งไทย ๑.๐ เป็นต้นแบบของการประยุกต์ใช้งานเทคโนโลยีสารสนเทศและคอมพิวเตอร์ให้การดำเนินงานของเกษตรกรในระดับครัวเรือนมีระบบสามารถใช้แบบจำลองระบบประกอบการวิเคราะห์ปัญหาใช้ฐานข้อมูล และมีวิธีการประมวลผลข้อมูลสำหรับประกอบการตัดสินใจผลิตพืชทั้งในระยะปานกลางและระยะยาว ช่วยการวางแผนเพื่อจัดการทรัพยากรการผลิตพืชดำเนินการได้ในหมู่บ้านและระดับครัวเรือน



กิจกรรม      ทิมวิจัย      เว็บไซต์เกี่ยวข้อง      เอกสารวิชาการ

**ศูนย์วิจัยเพื่อเพิ่มผลผลิตทางเกษตร**  
สู่ระบบการผลิตอาหารที่มั่นคง ปลอดภัยสร้างมูลค่าเพิ่มและใช้ทรัพยากรอย่างยั่งยืน

**ระบบสนับสนุนการตัดสินใจผลิตพืชระดับท้องถิ่น**  
เทคโนโลยีสารสนเทศเพื่อเสริมการตัดสินใจของผู้ใช้งานเมื่ออยู่ในสถานการณ์ที่มีทางเลือกหลายทางเลือกในการผลิตพืชชนิดหนึ่ง และแสดงให้เห็นว่าแต่ละทางเลือกให้ผลลัพธ์อย่างไร

**คณะเกษตรศาสตร์ มหาวิทยาลัยเชียงใหม่**  
สถาบันการศึกษาด้านการเกษตรและเทคโนโลยีชีวภาพเพื่อความยั่งยืนของทรัพยากรธรรมชาติ





ครัวเรือนในหมู่บ้าน	รหัสหมู่บ้าน	<input type="text" value="501 40903"/>
ครัวเรือนแบ่งตามหมวด(คุ้ม)	เลขที่หมู่	<input type="text" value="03"/>
ทรัพยากรหมู่บ้าน	ชื่อหมู่บ้าน	<input type="text" value="ห้วยแก้ว"/>
ประวัติการปลูกพืช	รหัสเขตการปกครอง	<input type="text" value="501 409"/>
กองทุนหมู่บ้าน	วันที่บันทึก	<input type="text" value="20/08/2546"/>
กองทุนสัจจะ	map_village	<input type="text"/>
ผู้นำกิจกรรมชุมชน	ลักษณะภูมิประเทศ	หมู่บ้านห้วยแก้วตั้งอยู่ในเขตของ ต. แม่แฝก อ. สันทราย จ. เชียงใหม่ ขอบเขตหมู่บ้านทิศเหนือติดกับ ทุ่งนาถนนสันทราย-พร้าว ทิศใต้ติดกับ ทุ่งนาหมู่บ้านร่มโพธิ์ทอง ทิศตะวันออกติดกับ เขตป่าสงวนแห่งชาติห้วยแก้ว ทิศตะวันตกติดกับ ถนนสันทราย-พร้าว พื้นที่หมู่บ้านสามารถแบ่งได้เป็น ๒ ส่วนคือพื้นที่ด้านทิศตะวันตกและออก ซึ่งมีลำคลอง
คุณภาพอากาศในหมู่บ้าน	ข้อมูลประวัติศาสตร์	บ้านห้วยแก้ว เดิมจริงๆ ชื่อ "บ้านห้วยแก้วนางเหลียว เปลาปล่องฟ้า ป่าลานซุม" ตั้งขึ้นเมื่อ พ.ศ.2416 (โดยประมาณ) จากคำบอกเล่าของ นายจันทร์ คุณาธรรม ผู้ใหญ่บ้านคนที่ 3 (เสียชีวิตแล้ว) แยกย้ายมาจากหมู่บ้านขี้เหล็ก อำเภอมะแตง ซึ่งอยู่ตรงกันข้าม โดยมีลำน้ำปิงกั้นไว้ กลุ่มคนกลุ่มแรกที่มาตั้งบ้านเรือนอยู่ คือกลุ่ม นามสกุล ตุ่มคำ ผู้ใหญ่บ้านคนแรกชื่อ นายสิงห์ ตุ่มคำ ต่อมามีการเปลี่ยนชื่อบ้าน ตามชื่อวัด เป็นหมู่บ้าน "แม่บ่อแก้ว" ตาม
สถานที่ท่องเที่ยวในหมู่บ้าน	ประเพณีสำคัญ	ขนบธรรมเนียมประเพณีที่สำคัญของหมู่บ้านห้วยแก้วได้แก่ ๑) เทศการสงกรานต์ (ปีใหม่เมือง) เป็นประเพณีที่สำคัญของหมู่บ้าน ตามประเพณีล้านนาเทศกาลสงกรานต์ประกอบไปด้วย ๔ วันสำคัญ ได้แก่ วันสังขารส่อง วันเนา วันพญาวัน วันปากปี และวันปากเดือน ในวันสังขารส่องตามความเชื่อแบบล้านนา กล่าวกันว่าในตอนเช้ามืดของวันนี้ปู่สังขาร ย่าสังขาร จะนุ่งห่มเสื้อผ้าสีแดง สบายผมสรงแพ่ไปตามลำน้ำ ปู่หรือย่าสังขาร นี้ จะนำเอาสิ่งที่ไม่พึงปรารถนาตามตัว
คุณภาพน้ำในหมู่บ้าน	ภูมิปัญญาท้องถิ่น	กิจกรรมหรือการกระทำที่ถือเป็นภูมิปัญญาของชาวบ้านหมู่บ้านห้วยแก้วได้แก่ ๑) ภูมิปัญญาในการจัดการสานภาชนะสำหรับบรรจุสิ่งของด้วยไม้ไผ่ เช่น ก๋วย กระบุง ๒) ภูมิปัญญาการปั่นฝ้าย / ทอผ้าซึ่งเป็นงานฝีมือ ๓) ภูมิปัญญาการทำแปงเหล้า สำหรับทำเหล้าสาโทไว้ทานเอง ๔) ภูมิปัญญาในการเลือกที่อยู่อาศัย โดยการปรับพื้นที่ให้เรียบ จากนั้นนำเมล็ดข้าวเปลือกมาวางเรียงเป็นวงกลม ประมาณ 10 เมล็ด และวางตรงกลางของวงกลมอีก 1 เมล็ด ใช้ไม้ไผ่ความ
กลุ่ม/องค์กร/สหกรณ์		<input type="text"/>
กลุ่มเกษตรกร		<input type="text"/>
หน่วยราชการ		<input type="text"/>
ร้านค้า		<input type="text"/>
	บันทึก	<input type="button" value="ยกเลิก"/>



ออกจากระบบ														
กลับไปยังหมู่บ้าน ครัวเรือนสมาชิกครัวเรือน		ปฏิทิน			โครงการที่ร่วม		ข้อมูลประจำวัน		การจัดการครัวเรือน			กลับไปยังตำบล แม่แฝก		
สมาชิกครัวเรือน		ที่ดินครัวเรือน			เครื่องจักรครัวเรือน		อุปกรณ์ต่อพ่วง		โรงเรียน		การผลิตครัวเรือน			
ลำดับ	รูป	นาม	ชื่อ	สกุล	วันเกิด	วันที่เสียชีวิต	รายได้เฉลี่ย/ปี	สัญชาติ	ศาสนา	เพศ	สถานะภาพ	อาชีพ		
ลบ		เด็กชาย	อดิพงษ์	อินหลา	4/4/2532		0	ไทย	พุทธ	ชาย	โสด	กำลังศึกษา		
ลบ		นาง	มลฤดี	อินหลา	30/10/2501		0	ไทย	พุทธ	หญิง	สมรส	เกษตรกร		
ลบ		นาย	เกษม	อินหลา	15/7/2500		0	ไทย	พุทธ	ชาย	โสด	เกษตรกร		
ลบ		นาย	วุฒิพงษ์	อินหลา	11/12/2521		0	ไทย	พุทธ	ชาย	โสด	กำลังศึกษา		

เพิ่มรายการสมาชิกครัวเรือนใหม่





หน้าแรก    การจัดการหมู่บ้าน    การจัดการผู้ใช้    ข้อมูลท้องถิ่นไทย    ค้นหา

- ครัวเรือนในหมู่บ้าน
- ครัวเรือนแบ่งตามหมวดหมู่ (คุ่ม)
- ทรัพยากรหมู่บ้าน
- ประวัติการปลูกพืช
- กองทุนหมู่บ้าน
- กองทุนสัจจะ
- ผู้นำกิจกรรมชุมชน
- คุณภาพอากาศในหมู่บ้าน
- สถานที่ท่องเที่ยวในหมู่บ้าน
- คุณภาพน้ำในหมู่บ้าน
- กลุ่ม/องค์กร/สหกรณ์
- กลุ่มเกษตรกร
- หน่วยราชการ
- ร้านค้า

**สมาชิก**    โครงการเงินกู้    สัญญาเงินกู้    เก็บเงิน

สมัครสมาชิก

เลขที่สมาชิก:

ชื่อ - สกุล:  ...

บ้านเลขที่:

วันที่สมัคร:



[หน้าแรก](#)
[การจัดการหมู่บ้าน](#)
[การจัดการผู้ใช้](#)
[ข้อมูลทองทุ่งไทย](#)

ปฏิทิน	ภาพกิจกรรม	สรุปโครงการ						
โครงการ	หน่วยงานที่รับผิดชอบ	เจ้าหน้าที่ผู้รับผิดชอบ	วัตถุประสงค์	ผู้เข้าร่วมฝึกอบรม	ผลที่คาดว่าจะได้รับ	กำหนดการ	ประมาณการรายจ่าย	ค่าใช้จ่ายจริง

**ประเด็นยุทธศาสตร์ที่**

การปรับโครงสร้างเศรษฐกิจให้สมดุลและแข่งขันได้

**ประเด็นยุทธศาสตร์**

การพัฒนาขีดความสามารถในการดำเนินยุทธศาสตร์ชาติ

**เป้าประสงค์เชิงยุทธศาสตร์**

เพิ่มขีดความสามารถในการวิเคราะห์สถานการณ์ทางเศรษฐกิจและสังคมเพื่อการตัดสินใจของรัฐบาล

**ตัวชี้วัด**

มาตรการและนโยบายที่เสนอในการแก้ไขปัญหาเศรษฐกิจและสังคมของประเทศ

**เป้าหมาย**

**กลยุทธ์หลัก**

พัฒนาระบบข้อมูล องค์ความรู้ และการวิเคราะห์สถานการณ์ทางเศรษฐกิจและสังคม เพื่อใช้ในการตัดสินใจของรัฐบาล

**ชื่อโครงการ**

การพัฒนาฐานข้อมูลรายบุคคล

**วัน เวลา**

6/9/2548

**สถานที่**

ณ อบต. แม่โป่ง

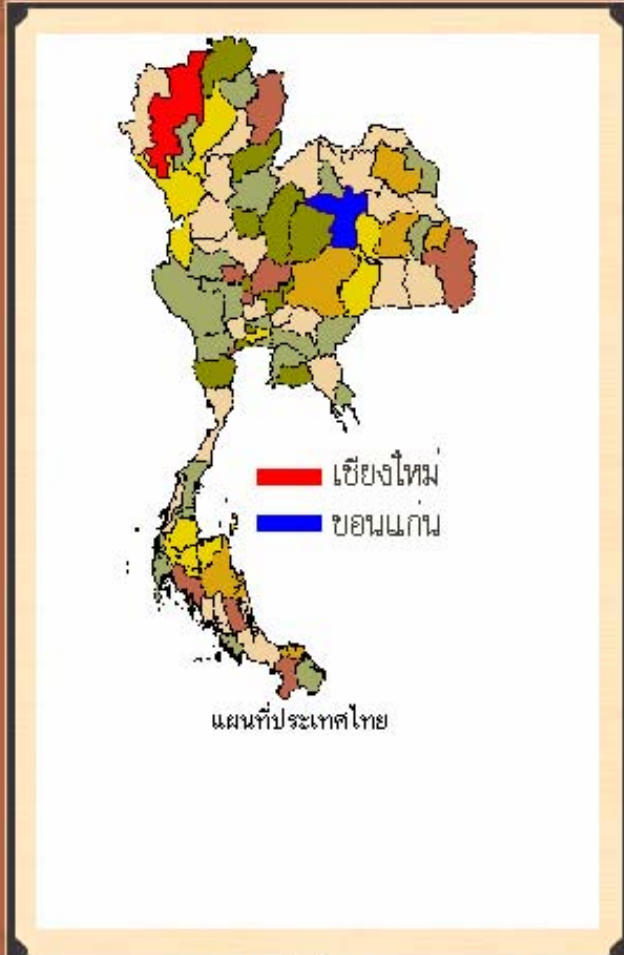
**หลักการและเหตุผล**

เพื่อดำเนินการแก้ไขปัญหาความยากจนตามนโยบายของรัฐบาล





หน้าแรก      เลือกหมู่บ้าน      เข้าสู่ระบบ      ค้นหา



แม่โป่ง	คอยสะแกเค็ด	เชียงใหม่
หมู่ที่ 01	หมู่บ้าน บ้านตลาดขี้เหล็ก	
หมู่ที่ 02	หมู่บ้าน บ้านป่าไผ่	
หมู่ที่ 03	หมู่บ้าน บ้านห้วยบอน	
หมู่ที่ 04	หมู่บ้าน บ้านแม่โป่งหลวง	
หมู่ที่ 05	หมู่บ้าน บ้านพระนอนแม่โป่ง	
หมู่ที่ 06	หมู่บ้าน บ้านห้วยอ่าง	
หมู่ที่ 07	หมู่บ้าน บ้านต้นผึ้ง	
หมู่ที่ 08	หมู่บ้าน บ้านแม่ฮ่อง ไคร์	
หมู่ที่ 09	หมู่บ้าน บ้านป่าไม้แดง	
หมู่ที่ 10	หมู่บ้าน บ้านห้วยบ่อทอง	
ทุ่งต้อม	สันป่าตอง	เชียงใหม่
หมู่ที่ 04	หมู่บ้าน ป่าลาน	
แม่แฝก	สันทราย	เชียงใหม่
หมู่ที่ 01	หมู่บ้าน หนองมะจิบ	
หมู่ที่ 02	หมู่บ้าน บ้านโป่ง	
หมู่ที่ 03	หมู่บ้าน ห้วยแก้ว	
หมู่ที่ 04	หมู่บ้าน บ้านร่มหลวง	
หมู่ที่ 05	หมู่บ้าน ศรีงาม	
หมู่ที่ 06	หมู่บ้าน แม่แต	
หมู่ที่ 07	หมู่บ้าน สหกรณ์	
หมู่ที่ 08	หมู่บ้าน หนองสะ	
หมู่ที่ 09	หมู่บ้าน พระธาตุ	
หมู่ที่ 10	หมู่บ้าน ศรีงามพัฒนา	
หมู่ที่ 11	หมู่บ้าน ร่มโพธิ์ทอง	
หมู่ที่ 12	หมู่บ้าน หนองไหว	
เชียงใหม่	เชียงใหม่	เชียงใหม่











หมู่ที่: 03 บ้าน: **ห้วยแก้ว** ตำบล: แม่แฝก อำเภอ: สันทราย จังหวัด: **เชียงใหม่**  
 บ้านเลขที่ : 4 รหัส X : 497699 ชื่อเจ้าบ้าน : เกษม อินทผลา รหัส Y : 2105734

ปีที่ทำ	ประเภทการเกษตร	อธิบายระบบการผลิตในปีนั้น	แผนภูมิภาพ
2545	เกษตรผสมผสาน	ข้าวโพด / มันฝรั่ง / ข้าว / มะละ / กระเทียม / ลำไย	
2546	เกษตรผสมผสาน	ข้าวโพด / มันฝรั่ง / ข้าว / มะละ	

สมาชิกครัวเรือน จำนวน 4 คน



**ชื่อ - สกุล** นายเกษม อินทผลา  
**เพศ** ชาย  
**เชื้อชาติ** ไทย  
**ศาสนา** พุทธ  
**สถานภาพ** โสด  
**อาชีพ** เกษตรกร  
**การศึกษา** จบประถมศึกษา  
**โครงการที่ร่วม**



**ชื่อ - สกุล** นายวุฒินงษ์ อินทผลา  
**เพศ** ชาย  
**เชื้อชาติ** ไทย  
**ศาสนา** พุทธ  
**สถานภาพ** โสด  
**อาชีพ** กำลังศึกษา  
**การศึกษา** กำลังศึกษาระดับปริญญาตรี  
**โครงการที่ร่วม**



**ชื่อ - สกุล** เด็กชายอดิพงษ์ อินทผลา  
**เพศ** ชาย  
**เชื้อชาติ** ไทย  
**ศาสนา** พุทธ  
**สถานภาพ** โสด  
**อาชีพ** กำลังศึกษา  
**การศึกษา** กำลังศึกษาระดับมัธยมศึกษาตอนต้น  
**โครงการที่ร่วม**



**ชื่อ - สกุล** นางมณฑุติ อินทผลา  
**เพศ** หญิง  
**เชื้อชาติ** ไทย  
**ศาสนา** พุทธ  
**สถานภาพ** สมรส  
**อาชีพ** เกษตรกร  
**การศึกษา** จบประถมศึกษา  
**โครงการที่ร่วม**

การผลิตครัวเรือน

พืช	ปีผลิต	ไร่	พื้นที่			ปริมาณผลผลิต(กก.)	รายได้(บาท)	แหล่งรับซื้อ	หมายเหตุ
			งาน	ทรว.	ทรว.				
มันฝรั่ง	2545	3	0	0	0	3600	26400	ไม่มีข้อมูล	ไม่มีข้อมูล
มันฝรั่ง	2545	1	3	0	0	750	4000	พ่อค้าคนกลาง	ไม่มีข้อมูล
ข้าว	2545	2	0	0	0	1012	0	ไม่มีข้อมูล	ไม่มีข้อมูล
กระเทียม	2545	1	3	0	0	ไม่มีข้อมูล	0	ไม่มีข้อมูล	ไม่มีข้อมูล
กระเทียม	2545	1	0	0	0	ไม่มีข้อมูล	0	ไม่มีข้อมูล	ไม่มีข้อมูล
ลำไย	2545	2	0	0	0	ไม่มีข้อมูล	0	ไม่มีข้อมูล	ไม่มีข้อมูล
ข้าวโพด	2546	2	1	0	0	3615	8676	พ่อค้าคนกลาง ขายได้ ราคา กิโลกรัมละ 2.40 บาท	ไม่มีข้อมูล
มันฝรั่ง	2546	0	0	0	0	0	0	ในหมู่บ้าน	ไม่มีข้อมูล
ข้าว	2546	2	0	0	0	0	0	ไม่มีข้อมูล	ไม่มีข้อมูล
มะละ	2546	1	3	0	0	10617	49545	แม่ค้าในหมู่บ้านห้วยแก้ว	ไม่มีข้อมูล
ข้าว	2547	0	0	0	0	2600	0	ไม่มีข้อมูล	เก็บไว้กิน (พื้นที่ปลูกจำนวน 3 ไร่)
ข้าว	2547	0	0	0	0	1750	0	ไม่มีข้อมูล	เก็บไว้กินทั้งหมด (พื้นที่ปลูก 2 ไร่)



หมู่ที่: 03 บ้าน: ห้วยแก้ว ตำบล: แม่แฝก อำเภอ: สันทราย จังหวัด: เชียงใหม่

ครัวเรือนผู้ผลิต : เกษม อินทผลา  
 ผลผลิต(kg.) : 10 (อินตัม)  
 ปีที่ผลิต : 2545

พื้นที่ปลูกรวม : 2 ไร่ 0 งาน 0 ตรว.  
 แหล่งรับซื้อ :

ผลิตภัณฑ์ : ข้าว  
 รายได้(บาท) : 0

การจัดการพันธุ์พืช	
พันธุ์	สันป่าตอง 1
ค่าเมล็ดหรือก่อนพันธุ์(บาท)	0
แหล่งเมล็ดหรือก่อนพันธุ์	ไม่มีข้อมูล
หมายเหตุ	-

การจัดการการปลูก			
วันที่ปลูกพืช	15/03/2545	อายุเมื่อย้ายปลูก	ไม่มีข้อมูล
จำนวนวันที่ใช้ในการใส่พืชนดิน	ไม่มีข้อมูล	อุณหภูมิเมื่อย้ายปลูก	ไม่มีข้อมูล
จำนวนต้นต่อตร.ม. เมื่อปลูก	ไม่มีข้อมูล	จำนวนต้นต่อหลุม	ไม่มีข้อมูล
จำนวนต้นต่อตร.ม. เมื่อใส่พืชนดิน	ไม่มีข้อมูล	ความยาวของหน่อ	0
วิธีปลูก	ไม่มีข้อมูล	แรงงานในการปลูก	-99
การกระจายของพืช	ไม่มีข้อมูล	ค่าแรงงานปลูก	0
ระยะห่างระหว่างแถว	0	ค่าแรงปลูกที่ไม่ได้จ่ายจริง	0
มุมมองค่าเทียบกับทิศเหนือของแถว	0	เครื่องปลูกพืช	ไม่มีข้อมูล
ความลึกของการปลูก (เซนติเมตร)	0	ค่าเช่าเครื่องปลูกพืช	0
น้ำหนักแห้งของเมล็ด	0	หมายเหตุ	ไม่มีข้อมูล

การจัดการแปลงปลูก	
รหัสที่ดิน	FLHHCMSMFHK030040002
ปีที่เริ่มใช้แปลงนี้	ไม่มีข้อมูล
อัตราค่าเช่า (บาทต่อปี)	0
หมายเหตุ	ไม่มีข้อมูล
พิกัดแนวนอน	0
พิกัดแนวตั้ง	0
ความสูง (เมตร)	0
ขนาดพื้นที่ปลูก	2 ไร่ 0 งาน 0 ตารางวา

การจัดการเก็บเกี่ยว	
วันที่เก็บเกี่ยว	15/06/2545
ระยะที่เก็บเกี่ยว	
องค์ประกอบพืชที่เก็บเกี่ยว	Harvest product
กลุ่มขนาดที่เก็บเกี่ยว	Large - greater than 2/3 full size
เปอร์เซ็นต์ที่เก็บเกี่ยว	100
ร้อยละการนำผลผลิตพลอย ใต้ออก	0
ชนิดแรงงานที่ใช้	
ค่าแรงงานเก็บเกี่ยว	0
ค่าแรงเก็บเกี่ยวที่ไม่ได้จ่ายจริง	0
เครื่องเก็บเกี่ยว	ไม่มีข้อมูล
ค่าเช่าเครื่องจักรเก็บเกี่ยว	0
หมายเหตุ	ไม่มีข้อมูล



หน้าแรก	เลือกหมู่บ้าน	เข้าสู่ระบบ	ค้นหา
---------	---------------	-------------	-------

<b>ทรัพยากรหมู่บ้าน</b>	<b>หมู่ที่: 03 บ้าน: ห้วยแก้ว ตำบล: แม่แฝก อำเภอ: สันทราย จังหวัด: เชียงใหม่</b>		
<b>ครัวเรือน</b>	<b>สังคม</b>		
<b>โครงสร้างประชากร</b>	Picture	<b>ชื่อกลุ่ม</b>	กลุ่มเยาวชนบ้านห้วยแก้ว
<b>ผู้นำชุมชน</b>		<b>เลขที่อาคาร</b>	
<b>องค์กรในหมู่บ้าน</b>		<b>สังกัด</b>	ชุมชนบ้านห้วยแก้ว
กลุ่มองค์กร/สหกรณ์		<b>เลขทะเบียนกลุ่มหรือองค์กร</b>	
กลุ่มเกษตรกร	Picture	<b>ชื่อกลุ่ม</b>	กลุ่มสตรีแม่บ้านบ้านห้วยแก้ว
หน่วยงานราชการ		<b>เลขที่อาคาร</b>	
ร้านค้า		<b>สังกัด</b>	ชุมชนบ้านห้วยแก้ว
สถานที่ที่เกี่ยวข้องในหมู่บ้าน		<b>เลขทะเบียนกลุ่มหรือองค์กร</b>	
สภาพแวดล้อม	Picture	<b>ชื่อกลุ่ม</b>	ประชาคมหมู่บ้าน บ้านห้วยแก้ว
		<b>เลขที่อาคาร</b>	
		<b>สังกัด</b>	ชุมชนบ้านห้วยแก้ว
		<b>เลขทะเบียนกลุ่มหรือองค์กร</b>	
	Picture	<b>ชื่อกลุ่ม</b>	ศูนย์ประสานงานองค์กรชุมชนบ้านห้วยแก้ว
		<b>เลขที่อาคาร</b>	
		<b>สังกัด</b>	
		<b>เลขทะเบียนกลุ่มหรือองค์กร</b>	
	Picture	<b>ชื่อกลุ่ม</b>	สมาคมมาปนกิจสงเคราะห์บ้านห้วยแก้ว
		<b>เลขที่อาคาร</b>	
		<b>สังกัด</b>	ชุมชนบ้านห้วยแก้ว
		<b>เลขทะเบียนกลุ่มหรือองค์กร</b>	
<b>ศิลปวัฒนธรรม</b>			