

แนะนำระบบสนับสนุนการตัดสินใจผลิตพีในระดับท้องถิ่น¹

ศรินทร์พ พรหมฤทธิ² รัชภูมิ ใจกล้า² พันธุ์ทิพย์ นนทรี³ และอรรณชัย จินตะเวช³

บทคัดย่อ

ความก้าวหน้าทางเทคโนโลยีสารสนเทศทำให้มีการนำเทคโนโลยีไปใช้ในการจัดการกับข้อมูลเพื่อสนับสนุนการตัดสินใจและเพิ่มประสิทธิภาพในการจัดการองค์กรและจัดการผลิตอย่างกว้างขวาง แต่ในระดับท้องถิ่นไม่ว่าจะเป็นองค์กรหรือเกษตรกรยังมีการนำเทคโนโลยีสารสนเทศไปใช้อย่างจำกัด โครงการระบบสนับสนุนการตัดสินใจผลิตพีในระดับท้องถิ่น: ท้องทุ่งไทย ซึ่งได้รับการสนับสนุนจากสำนักงานกองทุนสนับสนุนการวิจัย (สกว.) จึงได้พัฒนาระบบสารสนเทศเพื่อสนับสนุนการทำงานระดับท้องถิ่นขึ้น ให้คนในท้องถิ่นได้ใช้ระบบสารสนเทศในการจัดการกับข้อมูลของท้องถิ่น ระบบท้องทุ่งไทยนี้เป็นระบบที่ทำงานบนเว็บ จัดการกับข้อมูลตั้งแต่ระดับครัวเรือนถึงระดับตำบล ได้มีการนำไปใช้งานจริงโดยหมู่บ้านห้วยแก้ว ตำบลแม่แฝก สันทราย และตำบลแม่โป่ง ดอยสะเก็ด เชียงใหม่ พบว่า ชาวชนในท้องถิ่นมีความคุ้นเคยกับการใช้คอมพิวเตอร์เป็นอย่างดีทำให้การนำเข้าข้อมูลที่มีการจัดบันทึกไว้แล้วในกระดาษเป็นไปอย่างสะดวก ข้อมูลเหล่านี้ได้แก่ ทร.14 ซึ่งเป็นข้อมูลของราษฎรในหมู่บ้าน ส่วนข้อมูลอื่นๆ ที่จำเป็นสำหรับการตัดสินใจในการพัฒนาท้องถิ่นและยังขาดการบันทึกเนื่องจากชาวบ้านไม่ได้ใช้ เช่น รายรับ-จ่ายในครัวเรือน และการใช้ทรัพยากรธรรมชาติในท้องถิ่น เป็นต้น การแสดงให้เห็นการใช้ประโยชน์ข้อมูลโดยฝ่ายต่างๆ ซึ่งจะมีผลสะท้อนหรือผลกระทบต่อท้องถิ่นเอง การพัฒนารูปแบบและวิธีการในการบันทึกและใช้งานที่เหมาะสมกับคนในท้องถิ่นเป็นสิ่งที่สำคัญอย่างยิ่ง เนื่องจากจะทำให้ระบบท้องทุ่งไทยเกิดการใช้งานในการจัดเก็บ ปรับปรุง วิเคราะห์ข้อมูลโดยคนในท้องถิ่นเอง อันจะทำให้เกิดความยั่งยืนในการใช้ข้อมูลในการจัดการท้องถิ่นต่อไป

คำสำคัญ

ระบบสารสนเทศท้องถิ่น อบต. หมู่บ้าน กองทุน

บทนำ

ท้องถิ่นมีการปะทะประสานกับภายนอกอยู่ตลอดเวลา ทำให้ต้องมีการปรับตัวและมีความซับซ้อนมากยิ่งขึ้นตั้งแต่ระดับครัวเรือน ระดับกลุ่มกิจกรรม และระดับ อบต.

ครัวเรือนจะต้องจัดการและตัดสินใจในเรื่องต่างๆ มากมายหลายประเด็น เช่น ในเรื่องของการผลิต ครัวเรือนต้องจัดการกับทุนที่เป็นตัวเงิน ทรัพยากร (ที่ดิน แหล่งน้ำ) แรงงาน เครื่องจักร และปัจจัยการผลิต ในเรื่อง

¹ สนับสนุนงานวิจัยโดย สำนักงานกองทุนสนับสนุนการวิจัย (สกว.) กรุงเทพฯ 10400

² หน่วยระบบสนับสนุนการตัดสินใจ ศูนย์วิจัยเพื่อเพิ่มผลผลิตทางเกษตร คณะเกษตรศาสตร์ มหาวิทยาลัยเชียงใหม่ จ.เชียงใหม่ 50200

³ ภาควิชาปฐพีและอนุรักษศาสตร์ และศูนย์วิจัยเพื่อเพิ่มผลผลิตทางเกษตร คณะเกษตรศาสตร์ มหาวิทยาลัยเชียงใหม่ จ.เชียงใหม่ 50200

การเก็บและขายผลผลิต นอกจากนี้ในเรื่องเศรษฐกิจแล้ว การจัดการเรื่องสุขภาพของคนในครอบครัว การศึกษาของบุตร และการรักษาความสัมพันธ์ในสังคม ล้วนเป็นเรื่องที่ครัวเรือนจะต้องจัดการทั้งสิ้น ดังนั้น ครัวเรือนต้องใช้และต้องการข้อมูลมากมายในการบริหารจัดการครอบครัว

อย่างไรก็ตาม ครัวเรือนมีการจัดบันทึกและจัดเก็บเฉพาะส่วนที่ใช้งานอยู่และไม่สามารถใช้วิธีการจำได้เท่านั้น และรูปแบบการจัดบันทึกก็แตกต่างกันไปตามแต่ละบุคคลคิดขึ้น เมื่อหน่วยงานใดก็ตามต้องการใช้ข้อมูลเหล่านี้ ก็จะต้องออกแบบสอบถามให้ครัวเรือนกรอก และการที่หน่วยงานที่เข้ามาประสานกับท้องถิ่นมีอยู่มากมาย ทำให้ครัวเรือนต้องกรอกแบบสอบถามกันอยู่เป็นประจำ และแบบสอบถามมักมีความซับซ้อน ต้องการการคำนวณภาษาที่ใช้เข้าใจยาก ประกอบกับการไม่ทราบประโยชน์หรือผลกระทบบางอย่างที่มีต่อตนเองจากการให้ข้อมูล ทำให้ข้อมูลที่ได้อาจผิดพลาดเคลื่อนไปจากความเป็นจริง การมีระบบจัดการกับข้อมูลครัวเรือนที่เข้าใจง่าย สอดคล้องกับรูปแบบการเก็บที่เคยใช้ และกระบวนการสร้างความเข้าใจ จึงเป็นสิ่งที่สำคัญ

กลุ่มกิจกรรมในท้องถิ่น ทั้งกลุ่มที่เกิดจากการรวมตัวโดยชุมชน หรือที่เกิดจากการสนับสนุนโดยหน่วยงานราชการ นักวิชาการ องค์กรหรือบริษัทเอกชน ล้วนเป็นกระบวนการปรับตัวร่วมกันของคนในชุมชนในการที่จะช่วยเหลือกัน แก้ไขปัญหา รับการสนับสนุนหรือต่อรองกับหน่วยงานภายนอกที่ต่างเข้ามาประสานกับชุมชน แต่ละกลุ่มกิจกรรมอาจมีวัตถุประสงค์และการทำงานของชุมชนที่เหมือนหรือแตกต่างกันขึ้นอยู่กับเหตุผลของการก่อตั้ง เช่น การตั้งกลุ่มขึ้นเพื่อการกู้ยืมเงินขึ้นใหม่เพื่อกู้เงินจากแหล่งทุนใหม่ หรือกลุ่มที่ทำงานด้านสุขภาพที่ได้รับการสนับสนุนจากสถานอนามัยเมื่อต้องการเงินสนับสนุนกิจกรรมเพิ่มจากการศึกษาในโรงเรียนก็จะต้องตั้งเป็นกลุ่มใหม่ เป็นต้น ทำให้ปัจจุบันหมู่บ้านป่าไผ่ ต.แม่โป่ง ดอยสะเก็ด มีกลุ่มกิจกรรมที่ขึ้นทะเบียนอยู่ถึง ๓๐ กลุ่ม (คณะกรรมการหมู่บ้านป่าไผ่, ๒๕๔๘) เฉพาะกลุ่มที่ตั้งขึ้นเพื่อให้สมาชิกกู้ยืมเงินมีมากถึง ๖ กลุ่ม (ข้อมูลจากการสำรวจ) และมีความต้องการที่จะขึ้นทะเบียนเพิ่มขึ้นเรื่อยๆ ตามการสนับสนุนจากหน่วยงานใหม่ๆ ที่เข้ามา จะเห็นว่า ที่ผ่านมามีท้องถิ่นเป็นฝ่ายรับจากภายนอกเป็นหลัก ทำให้การสนับสนุนซ้ำซ้อน ไม่ครอบคลุมทุกด้านและทั่วถึงทุกหมู่บ้าน

กลุ่มกิจกรรมเหล่านี้มีการเก็บข้อมูลเฉพาะที่ตนเองและผู้สนับสนุนใช้ และเก็บในรูปแบบที่แตกต่างกันไปตามแต่ละบุคคลคิดขึ้นและตามที่คุณสนับสนุนกำหนด อย่างไรก็ตาม ข้อมูลมักถูกนำออกไปใช้นอกชุมชน ทำให้ไม่มีข้อมูลอยู่ที่ชุมชน เช่นกัน นอกจากนี้ การเก็บข้อมูลบางชนิดที่คนในชุมชนขาดทักษะ ทำให้เป็นเรื่องยาก ใช้เวลามาก และอาจเกิดความผิดพลาด

องค์การบริหารส่วนตำบล (อบต.) ซึ่งเป็นหน่วยงานที่ทำหน้าที่ในการให้บริการสาธารณะ สนับสนุนความต้องการ และแก้ปัญหาของคนในท้องถิ่น จำเป็นจะต้องทราบและเข้าใจสถานการณ์ปัญหา และสามารถสร้างวิเคราะห์ และเสนอทางเลือกในการแก้ปัญหาให้กับท้องถิ่นตัดสินใจผ่านกระบวนการมีส่วนร่วมของประชาชนผ่านเวทีประชาคม ซึ่งการที่จะเข้าใจสถานการณ์ปัญหาและหาทางเลือกได้นั้น จะต้องต้องมีข้อมูลที่มีความถูกต้อง ครบถ้วนเพียงพอสำหรับการแก้ปัญหา ที่ผ่านมามีเมื่อเกิดสถานการณ์ปัญหาขึ้น อบต. ได้แต่เพียงอาศัยกระบวนการร่วมตัดสินใจจากตัวแทนชุมชน โดยคาดว่าตัวแทนจะเข้าใจปัญหาและมีข้อมูลเพียงพอ แต่เนื่องจากท้องถิ่นมีความซับซ้อนเพิ่มมากขึ้นและเปลี่ยนแปลงอย่างรวดเร็ว ทำให้ตัวแทนอาจไม่สามารถติดตามสถานการณ์ได้ทันและมีข้อมูลเพียงพอ อีกทั้งในบางประเด็นที่สัมพันธ์กับสถานการณ์ภายนอกชุมชนยังต้องการข้อมูลและความรู้จากภายนอกในการตัดสินใจ

ความสำคัญ

ระบบสารสนเทศเพื่อการจัดการข้อมูลท้องถิ่นในทุกระดับจึงเป็นเครื่องมือที่จะช่วยให้ครัวเรือน กลุ่มกิจกรรม และอบต. สามารถติดตาม วิเคราะห์และประเมินผลการจัดการและการตัดสินใจของตนเอง ช่วยให้สามารถปรับปรุงและวางแผนการจัดการทรัพยากรได้อย่างมีประสิทธิภาพ และช่วยให้ชุมชนสามารถสื่อให้ภายนอกได้เห็นความพยายามของชุมชนในการปรับตัวเพื่อความอยู่รอดภายใต้ความเปลี่ยนแปลงอย่างรวดเร็ว

วิธีการศึกษา

ระบบท้องถิ่นไทยนี้เป็นระบบพัฒนาขึ้นเพื่อให้ทำงานผ่านเครือข่ายอินเทอร์เน็ต ที่นอกจากจะช่วยให้สามารถบันทึก แก้ไข ประมวลผล และเรียกใช้ข้อมูลที่หลากหลายได้ง่ายแล้ว คุณลักษณะพิเศษก็คือผู้ใช้สามารถเข้าถึงข้อมูลจากสถานที่ใดก็ได้ที่สามารถติดต่อระบบอินเทอร์เน็ตได้ สามารถเข้าถึงได้พร้อมกันจากผู้ใช้หลายคน สามารถกำหนดระดับการเข้าถึงข้อมูลได้ และแสดงข้อมูลได้เหมาะสมกับผู้ใช้

ระบบการจัดการในท้องถิ่นไทยประกอบด้วย

1. ระบบบริหารจัดการข้อมูลพื้นฐาน
2. ระบบบริหารจัดการครัวเรือน
3. ระบบบริหารจัดการกลุ่มกิจกรรม
4. ระบบบริหารจัดการของ อบต.

ผลการศึกษา

ระบบจัดการข้อมูลพื้นฐาน

ข้อมูลพื้นฐาน ประกอบด้วย ข้อมูลภูมิศาสตร์ ข้อมูลครัวเรือน ข้อมูลกลุ่มกิจกรรม ข้อมูลหน่วยงานราชการ และธุรกิจเอกชน (รูปที่ ๑) แต่ละส่วนมีรายละเอียดที่แตกต่างกัน และรับผิดชอบโดยผู้มีหน้าที่โดยตรงในเรื่องดังกล่าว แบ่งส่วนได้ดังนี้

- ข้อมูลภูมิศาสตร์ ได้แก่ ขอบเขตการปกครอง ลักษณะภูมิประเทศ และข้อมูลดิน เป็นต้น จัดการโดยฝ่ายโยธาของ อบต.
- ข้อมูลครัวเรือน ได้แก่ เลขที่บ้าน เจ้าบ้าน เลขรหัสทะเบียนบ้าน และวันที่ขึ้นทะเบียน สำหรับข้อมูลสมาชิกครัวเรือน ได้แก่ ชื่อ-สกุล เพศ วันเดือนปีเกิด การศึกษา อาชีพ จัดการโดยฝ่ายปกครองของหมู่บ้าน ซึ่งก็คือกำนันผู้ใหญ่บ้าน
- ข้อมูลกลุ่มกิจกรรมในชุมชน ได้แก่ การก่อตั้ง วัตถุประสงค์กลุ่ม หน่วยงานสนับสนุน คณะกรรมการกลุ่ม เงื่อนไขการเป็นสมาชิกกลุ่มและผลประโยชน์ที่ได้รับ จัดการโดยตัวแทนชุมชนผู้มีหน้าที่สนับสนุนกิจกรรม-โครงการในชุมชน ซึ่งก็คือ สมาชิก อบต. และผู้ใหญ่บ้าน
- ข้อมูลหน่วยงานราชการ ได้แก่ ชื่อหน่วยงาน ตำแหน่งที่ตั้งหน่วยงาน วัตถุประสงค์ของหน่วยงาน และต้นสังกัด ข้อมูลธุรกิจเอกชน หรือองค์กรเอกชน ได้แก่ ชื่อธุรกิจ ตำแหน่งที่ตั้ง และวัตถุประสงค์ของธุรกิจหรือองค์กร ทั้งข้อมูลหน่วยงานราชการ ธุรกิจเอกชน และองค์กรเอกชน จัดการโดยฝ่ายข้อมูล ของ อบต.

หน้าแรก **Member Schema** **ค้นหา**

ครัวเรือนในหมู่บ้าน	รหัสหมู่บ้าน	50140903
ครัวเรือนแบ่งตามหมวดหมู่ (คุ้ม)	เลขที่หมู่	03
ทรัพยากรหมู่บ้าน	ชื่อหมู่บ้าน	ห้วยแก้ว
ประวัติการปลูกพืช	รหัสเขตการปกครอง	501409
กองทุนหมู่บ้าน	วันที่บันทึก	20/08/2546
กองทุนสังจะ	map_village	
ผู้นำกิจกรรมชุมชน	ลักษณะภูมิประเทศ	หมู่บ้านห้วยแก้วตั้งอยู่ในเขตของ ต. แม่แฝก อ. สันทราย จ. เชียงใหม่ ขอบเขตหมู่บ้านติดเหนือติดกับ ทุ่งนาถนนสันทราย-พร้าว ติดใต้ติดกับ ทุ่งนาหมู่บ้านไร่โพธิ์ทอง ติดตะวันออกติดกับ เขตป่าสงวนแห่งชาติห้วยแก้ว ติดตะวันตกติดกับ ถนนสันทราย-พร้าว พื้นที่หมู่บ้านสามารถแบ่งได้เป็น ๒ ส่วนคือพื้นที่ด้านทิศตะวันตกและออก ซึ่งมีลำคลอง
คุณภาพอากาศในหมู่บ้าน	ข้อมูลประวัติศาสตร์	บ้านห้วยแก้ว เดิมจริงๆ ชื่อ "บ้านห้วยแก้วทางเหวี่ยง แปลปล่องฟ้า ป่าลานชุม" ตั้งขึ้นเมื่อ พ.ศ.2416 (โดยประมาณ) จากคำบอกเล่าของ นายจันทร์ คุณาธรรม ผู้ใหญ่บ้านคนที่ 3 (เสียชีวิตแล้ว) แยกย้ายมาจากหมู่บ้านซึ่งเหล็ก อำเภอมะเณง ซึ่งอยู่ตรงกันข้าม โดยมีลำน้ำปิงกั้นไว้ กลุ่มคนกลุ่มแรกที่มาตั้งบ้านเรือนอยู่ คือกลุ่ม นามสกุล ตุ่ม ต้า ผู้ใหญ่บ้านคนแรกชื่อ นายสิงห์ ตุ่ม ต้า ต่อมามีการเปลี่ยนชื่อบ้าน ตามชื่อวัด เป็นหมู่บ้าน "แม่บ่อแก้ว" ตาม
สถานที่ท่องเที่ยวในหมู่บ้าน	ประเพณีสำคัญ	ขนบธรรมเนียมประเพณีที่สำคัญของหมู่บ้านห้วยแก้วได้แก่ ๑) เทศการสงกรานต์ (ปีใหม่เมือง) เป็นประเพณีที่สำคัญของหมู่บ้าน ตามประเพณีล้านนาเทศกาลสงกรานต์ประกอบไปด้วย ๔ วันสำคัญได้แก่ วันสังขารล่อง วันเนา วันพญาวัน วันปากปี และวันปากเดือน ในวันสังขารล่องตามความเชื่อแบบล้านนา กล่าวกันว่าในดอแก้วนี้ชาวต๋องวันนี้ปู่สังขารย้ายสังขาร จะนั่งหมอนเพื่อหาลีแดง สบายเมลงแพไปตามลำน้ำ ปู่หรือย่าสังขาร นี้ จะนำเอาสิ่งที่ไม่พึงปรารถนาตามตัว
คุณภาพน้ำในหมู่บ้าน	ภูมิปัญญาท้องถิ่น	กิจกรรมหรือการกระทำที่ดีถือเป็นภูมิปัญญาของชาวบ้านหมู่บ้านห้วยแก้วได้แก่ ๑) ภูมิปัญญาในการจัดการสถานะสำหรับบรรจุสิ่งของด้วยไม้ไผ่ เช่น ก๋วย กระบุง ๒) ภูมิปัญญาการปั้นฝ้าย / ทอผ้าซึ่งเงินงามฝ้าย ๓) ภูมิปัญญาการทำแปงเหล้า สำหรับทำเหล้าสาโทไว้ทาเอง ๔) ภูมิปัญญาในการเลือกที่อยู่อาศัย โดยการปรับพื้นที่ให้เรียบ จากนั้นนำเมล็ดข้าวเปลือกมาวางเรียงเป็นวงกลม ประมาณ 10 เมล็ด และวางตรงกลางของวงกลมอีก 1 เมล็ด ใช้ไม้ไผ่ค้ำ
กลุ่มองค์กร/สหกรณ์		บันทึก ยกเลิก
กลุ่มเกษตรกร		
หน่วยราชการ		
ร้านค้า		

ศูนย์วิจัยเพื่อเพิ่มผลผลิตทางการเกษตร คณะเกษตรศาสตร์, มหาวิทยาลัยเชียงใหม่, เชียงใหม่, ประเทศไทย, 50200 โทรศัพท์: 66-53-221275 แฟกซ์: 66-53-210000

รูปที่ ๑ หน้าข้อมูลพื้นฐาน

ระบบการบริหารจัดการกลุ่มกิจกรรม

ข้อมูลรายละเอียดและกิจกรรมของกลุ่ม จัดการโดยผู้มีหน้าที่รับผิดชอบในส่วนนั้น เช่น คณะกรรมการ รับผิดชอบในส่วนของการออกกฎเกณฑ์ เงื่อนไข และแผนกิจกรรมกลุ่ม เற்றுญธิกรับผิดชอบในส่วนของการใช้จ่าย และการเก็บรายได้ เป็นต้น อย่างไรก็ตาม แต่ละกลุ่มมีกิจกรรมที่แตกต่างกัน ทำให้มีการบริหารจัดการที่แตกต่างกัน จึงเริ่มจากการทำระบบบริหารจัดการให้กับกลุ่มที่ใหญ่ที่สุดในชุมชนก่อน นั่นคือ กองทุนหมู่บ้าน (รูปที่ ๒)

หน้าแรก **การจัดการหมู่บ้าน** **การจัดการผู้ใจ** **ข้อมูลท้องถิ่นไทย** **ค้นหา**

สมัครสมาชิก

สมัครสมาชิก

เลขที่สมาชิก: FND-000012

ชื่อ - สกุล:

บ้านเลขที่:

วันที่สมัคร: 14/9/2548

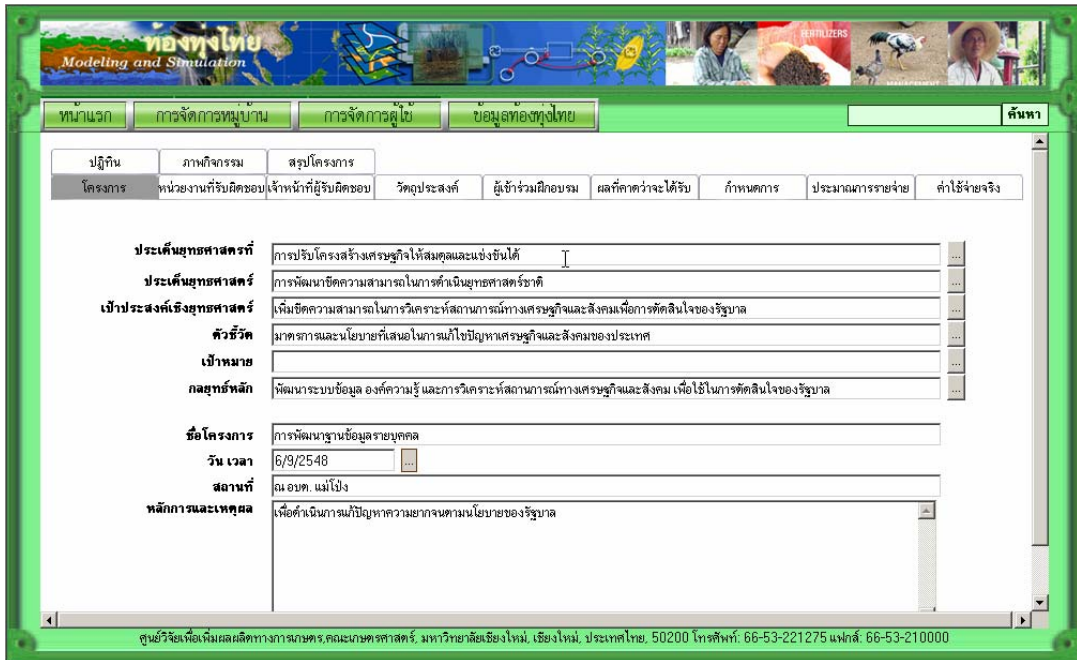
บันทึก ยกเลิก

ศูนย์วิจัยเพื่อเพิ่มผลผลิตทางการเกษตร คณะเกษตรศาสตร์, มหาวิทยาลัยเชียงใหม่, เชียงใหม่, ประเทศไทย, 50200 โทรศัพท์: 66-53-221275 แฟกซ์: 66-53-210000

รูปที่ ๒ หน้าระบบบริหารจัดการกองทุนหมู่บ้าน

ระบบบริหารจัดการ อบต.

ระบบแรก que พัฒนาขึ้นเพื่อสนับสนุนการทำงานของ อบต. ระบบบริหารจัดการกิจกรรม-โครงการที่เกิดขึ้นในท้องถิ่น ที่ได้รับการสนับสนุนงบประมาณจาก อบต. และที่ใช้งบประมาณจากส่วนราชการอื่น เพื่อให้ อบต. สามารถเข้าติดตามสนับสนุนและประเมินผลโครงการ อีกทั้งยังสามารถเชื่อมโยงกิจกรรมโครงการในชุมชนกับแผนการบริหารราชการแผ่นดิน พค. ๒๕๔๘-๒๕๕๑ (คณะรัฐมนตรี, ๒๕๔๘) เพื่อให้ทราบว่า ความต้องการหรือปัญหาของชุมชนนี้ สอดคล้องกับยุทธศาสตร์ส่วนใดของแผนบริหารราชการแผ่นดินและมีหน่วยงานใดเป็นเจ้าภาพหลัก อันจะเป็นการเพิ่มโอกาสให้โครงการดังกล่าวได้รับการสนับสนุนมากขึ้น



รูปที่ ๓ ระบบบริหารจัดการกิจกรรม-โครงการ

สรุปและข้อเสนอแนะ

ระบบการจัดการในท้องถิ่นไทยประกอบด้วย ๔ ส่วนใหญ่ๆ ได้แก่ ระบบบริหารจัดการข้อมูลพื้นฐาน ระบบบริหารจัดการครัวเรือน ระบบบริหารจัดการกลุ่มกิจกรรม และระบบบริหารจัดการของ อบต. ซึ่งในขณะนี้ระบบที่ได้รับการพัฒนาเกือบสมบูรณ์แล้วได้แก่ ระบบบริหารจัดการข้อมูลพื้นฐานและระบบบริหารจัดการครัวเรือน ในสองส่วนนี้ต้องการพัฒนาเพิ่มเติมแต่เพียงการพัฒนารูปแบบและวิธีการบันทึกข้อมูลที่สอดคล้องกับวิถีชีวิตของคนท้องถิ่น และการปรับรูปแบบส่วนติดต่อกับผู้ใช้ให้เอื้อต่อการใช้งานของคนในท้องถิ่น สำหรับระบบบริหารจัดการกลุ่มกิจกรรมนั้น ระบบที่พัฒนาแล้ว ได้แก่ ระบบบริหารจัดการกองทุนหมู่บ้าน ซึ่งเป็นกลุ่มที่ดำเนินการเกี่ยวกับการกู้ยืมเงินแก่สมาชิกในอัตราดอกเบี้ยต่ำ ส่วนกลุ่มกิจกรรมอื่นๆ จะพัฒนาต่อไปในอนาคต สุดท้ายระบบบริหารจัดการ อบต. ระบบที่พัฒนาแล้ว ได้แก่ ระบบบริหารจัดการกิจกรรม-โครงการในท้องถิ่นทั้งที่ใช้งบประมาณและไม่ได้รับการสนับสนุนจาก อบต. เพื่อให้ อบต. สามารถช่วยเหลือสนับสนุนกลุ่มในการทำกิจกรรมเพื่อช่วยเหลือซึ่งกันและกันและพัฒนาชุมชน ส่วนระบบอื่น ๆ จะพัฒนาต่อไปในอนาคต

เอกสารอ้างอิง

คณะกรรมการหมู่บ้านป่าไผ่. ๒๕๔๘. รายงานข้อมูลหมู่บ้านป่าไผ่ หมู่ ๒ ตำบลแม่โป่ง อำเภอดอยสะเก็ด จังหวัด
เชียงใหม่. ๘๘ หน้า.

คณะรัฐมนตรี. ๒๕๔๘. แผนบริหารราชการแผ่นดิน พ.ศ.๒๕๔๘-๒๕๕๑. ๑๐๓ หน้า