

ผลต่อเนื่องจากการวิจัยวิสาหกิจชุมชน กรณีศึกษา: กลุ่มเกษตรกรผู้เลี้ยงหมูป่าขุนแม่กวง

สายรุ้ง เสาร์ปิ่น¹ คัดนา กันตะพัฒนะ¹ วรวัฒน์ สิ้นทพานนท์² อารี วิบูลย์พงศ³ ทรงศักดิ์ ศรีบุญจิตต์⁴

บทคัดย่อ

กลุ่มเกษตรกรผู้เลี้ยงหมูป่าขุนแม่กวงเข้าร่วมเป็นกรณีศึกษาในโครงการพัฒนานักวิจัยและการวิจัยเชิงปฏิบัติการไตรภาคีเพื่อยกระดับวิสาหกิจชุมชนระยะที่ 1 : ภาคเหนือตอนบน (พ.ศ.2546-2548) ทำการวิจัยแบบวิเคราะห์เจาะลึกผู้ประกอบการรายกรณี ในทุกๆ ด้าน ได้แก่ การจัดองค์กร การเงิน การจัดการผลิตเทคโนโลยีการผลิต การพัฒนาผลิตภัณฑ์ และการตลาด เป็นต้น ผลการวิเคราะห์ข้อมูลนำไปสู่การจัดทำแผนธุรกิจของกลุ่มชุมชน ทั้งนี้การวิจัยโดยใช้แนวทางการศึกษาวิจัยเชิงปฏิบัติการอย่างมีส่วนร่วม

กลุ่มเกษตรกรฯ ได้เรียนรู้ประเด็นการจัดการเชิงธุรกิจต่างๆ ซึ่งไม่เคยได้คำนึงถึงมาก่อนโดยผ่านคำถามที่นักวิจัยสอบถาม และกลุ่มได้เป็นผู้ตอบและค้นหาคำถามบางอย่างด้วยตนเองในฐานะนักวิจัย ประเด็นธุรกิจทุกด้านจึงถูกนำมาวิเคราะห์และนำไปสู่การเรียนรู้เพื่อการคิดอย่างเป็นระบบ โดยเฉพาะกระบวนการคิดเชิงธุรกิจของกลุ่มชุมชนอย่างเป็นระบบที่มีผลนำไปใช้ในทางปฏิบัติ ทั้งด้านการบริหารจัดการองค์กรใหม่ให้เหมาะสม การผลิตที่คำนึงถึงสุขอนามัย การวิจัยด้านอาหารและสายพันธุ์หมูป่าด้วยตนเอง ตลาดเกิดแนวคิดทำธุรกิจแบบครบวงจรและการวางแผนธุรกิจ บทความนี้ชี้ให้เห็นการขยายผลจากกลุ่มหนึ่งไปสู่การสร้างเครือข่ายกิจกรรมการผลิตกลุ่มย่อยขึ้นใหม่จำนวนหลายกลุ่ม โดยใช้กลุ่มเกษตรกรผู้เลี้ยงหมูป่าขุนแม่กวงเป็นกลุ่มแกนหลัก เพื่อสร้างรายได้เสริมแก่สมาชิกระหว่างรอการจำหน่ายหมูป่า และเป็นตัวอย่งของกลุ่มซึ่งเข้าข่าย “วิสาหกิจชุมชน” ตามที่ควรจะเป็น

คำสำคัญ กลุ่มวิสาหกิจชุมชน หมูป่า ธุรกิจครบวงจร วิเคราะห์เชิงบูรณาการ การวิจัยปฏิบัติการแบบมีส่วนร่วม (PAR)

บทนำ

ศูนย์ศึกษาเพื่อการพัฒนาห้วยฮ่องไคร้ อันเนื่องมาจากพระราชดำริ ก่อตั้งมาจากพระราชดำริของพระบาทสมเด็จพระเจ้าอยู่หัว เมื่อวันที่ 11 ธันวาคม 2525 โดยมีพระราชประสงค์ที่จะเป็นศูนย์กลางในการศึกษาเพื่อหารูปแบบการพัฒนาต่างๆ ในบริเวณพื้นที่ต้นน้ำที่เหมาะสมและเผยแพร่ให้ราษฎรนำไปปฏิบัติต่อไป พื้นที่โครงการทั้งหมด 8,500 ไร่ ครอบคลุม 6 ตำบล จำนวน 18 หมู่บ้าน งานศึกษาและพัฒนาการเลี้ยงสัตว์ป่าในพื้นที่ต้นน้ำเป็นกิจกรรมหนึ่งของศูนย์ศึกษาพัฒนาห้วยฮ่องไคร้ ทำการศึกษาเพาะเลี้ยงและขยายพันธุ์สัตว์ป่า

¹ ศูนย์วิจัยเพื่อเพิ่มผลผลิตทางเกษตร คณะเกษตรศาสตร์ มหาวิทยาลัยเชียงใหม่ จ.เชียงใหม่ 50200

² ศูนย์บริการการศึกษานอกโรงเรียนอำเภอดอยสะเก็ด จ.เชียงใหม่ 50220

³ ภาควิชาเศรษฐศาสตร์เกษตร และศูนย์วิจัยเพิ่มเพิ่มผลผลิตทางเกษตร คณะเกษตรศาสตร์ มหาวิทยาลัยเชียงใหม่ จ.เชียงใหม่ 50200

⁴ คณะเศรษฐศาสตร์ และศูนย์วิจัยเพื่อเพิ่มผลผลิตทางเกษตร คณะเกษตรศาสตร์ มหาวิทยาลัยเชียงใหม่ จ.เชียงใหม่ 50200

ตั้งแต่ปี พ.ศ. 2531 จนถึงปัจจุบัน สามารถเพาะเลี้ยงและขยายพันธุ์สัตว์ป่าจำนวนมาก เช่น หมูป่า เพื่อปล่อยสู่ธรรมชาติและส่งเสริมให้กับเกษตรกรในพื้นที่โครงการเลี้ยงไว้บริโภค และเหลือขายเป็นรายได้เสริม ดังนั้นเพื่อขยายผลการเพาะเลี้ยงและขยายพันธุ์หมูป่าสู่ราษฎรที่อาศัยอยู่ในหมู่บ้านรอบศูนย์ฯ ให้มีรายได้เพิ่มขึ้นจากการเพาะเลี้ยงหมูป่า และลดอัตราการลักลอบล่าสัตว์ป่าพื้นที่บริเวณรอบศูนย์ฯ ให้น้อยลง ศูนย์ฯ จึงจัดฝึกอบรมการเลี้ยงหมูป่าให้กับเกษตรกรในพื้นที่โครงการช่วงปี 2544 – 2546 รวม 5 รุ่น จำนวน 80 คน เพื่อให้ราษฎรมีอาชีพเสริม

ในแต่ละรุ่นศูนย์ศึกษาพัฒนาห้วยฮ่องไคร้แจกออแม่พันธุ์หมูป่าจำนวน 4 คู่ ให้เกษตรกรนำไปขยายผลเลี้ยงเองภายในกลุ่ม ผู้ที่รับหมูป่าจากการฝึกอบรมไปแล้ว ลูกที่คลอดรุ่นแรก และ/หรือ รุ่นที่ 2 จะนำไปแจกให้กับสมาชิกรายอื่นที่อบรมรุ่นเดียวกันที่ต้องการเลี้ยงนำไปเลี้ยงต่อ การส่งเสริมทำให้เกษตรกรเลี้ยงหมูป่าและหมูป่าเพิ่มจำนวนมากขึ้นในปี 2546 เกษตรกรมีปัญหาด้านตลาด ดังนั้นศูนย์บริการการศึกษาออกโรงเรียนอำเภออดอยสะเกิด หน่วยงานในพื้นที่จึงชักนำให้เกิดการรวมกลุ่มขึ้น ขึ้นในวันที่ 19 พฤศจิกายน 2546 ในนาม “กลุ่มเกษตรกรผู้เลี้ยงหมูป่าขุนแม่กวาง” เพื่อร่วมกันแก้ปัญหาด้านการตลาดและการผลิต โดยมีสมาชิกทั้งหมด 35 คน และจำนวนผู้เลี้ยงหมูป่ามี 28 คน ส่วนสมาชิกที่เหลืออยู่ระหว่างรอลูกหมูรุ่นต่อไป

วิธีการศึกษา

ดำเนินการศึกษารูทกิจแบบวิเคราะห์เจาะลึกเป็นรายกลุ่ม มุ่งเน้นการเก็บข้อมูลภาคสนามเป็นสำคัญ (ระหว่างมี.ค.-ก.ย. 2546) จากการสืบค้นข้อมูลของกลุ่ม การจดบันทึก ประกอบกับวิธีการสังเกตการณ์ และการสัมภาษณ์เจาะลึกจากกลุ่ม โดยมีกลุ่มเป็นผู้ร่วมกระบวนการวิจัยและให้ข้อมูลตลอดระยะเวลาของการดำเนินงาน (participatory research) ซึ่งเก็บข้อมูลประกอบด้วยการศึกษาโครงสร้างการจ้องคังและการบริหารงาน โครงสร้างการผลิต โครงสร้างการตลาดและโครงสร้างทางการเงิน ตลอดจนปัญหาและศักยภาพด้านต่าง ๆ ของกลุ่ม ซึ่งผลการศึกษาของบทความนี้เป็นส่วนหนึ่งของโครงการ “การพัฒนานักวิจัยและการวิจัยเชิงปฏิบัติการไตรภาคีเพื่อยกระดับวิสาหกิจชุมชนระยะที่ 1 : ภาคเหนือตอนบน กรณีศึกษากลุ่มเกษตรกรผู้เลี้ยงหมูป่าขุนแม่กวาง”

ผลของการเข้าร่วมโครงการและการเปลี่ยนแปลง

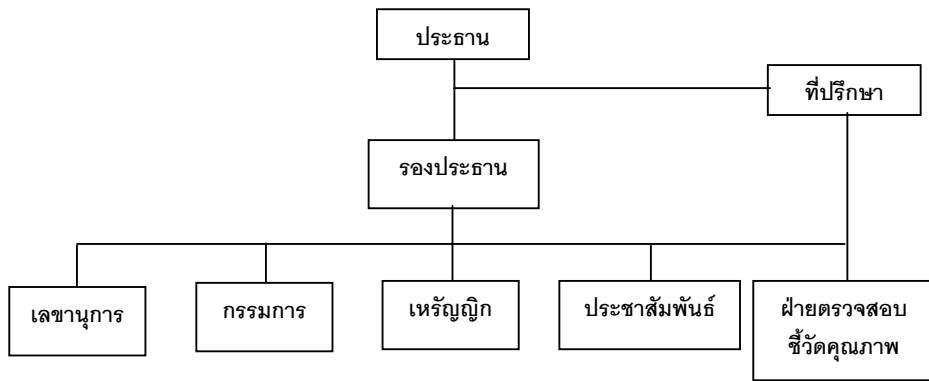
1. โครงสร้างการจ้องคังและการบริหารงาน

1.1 การปรับเปลี่ยนโครงสร้างการบริหารงาน

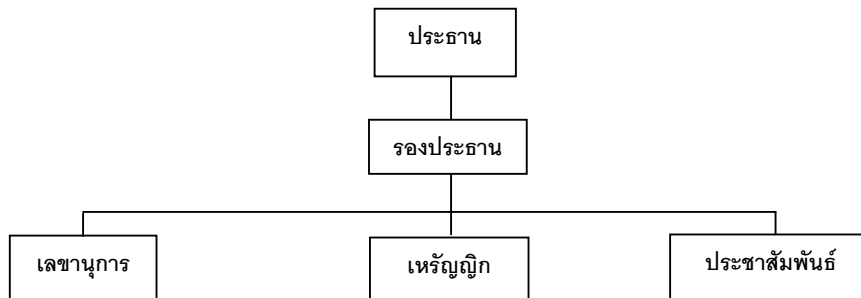
การบริหารงานกลุ่มระยะแรกโครงสร้างองค์กรจัดตั้งขึ้น โดยผู้ที่เป็นคณะกรรมการแต่ละตำแหน่งไม่ทราบบทบาทหน้าที่ที่แท้จริงของตนเอง รูปแบบขององค์กรกำหนดไว้เพื่อให้ครบองค์ประกอบของการจัดตั้งกลุ่มที่มีคณะกรรมการบริหารงาน ดังนั้น ในการเข้าร่วมโครงการพัฒนานักวิจัยและการวิจัยเชิงปฏิบัติการไตรภาคีเพื่อยกระดับวิสาหกิจชุมชนระยะที่ 1 : ภาคเหนือตอนบน คณะทำงานลงพื้นที่เก็บรวบรวมข้อมูลการจ้องคังและการบริหารงานและกลุ่มเป็นผู้ตอบและค้นหาคำตอบบางอย่างด้วยตนเอง ในโครงสร้างการบริหารงานเดิม (แผนภาพที่ 1) พบว่าคณะกรรมการบริหารงานปฏิบัติหน้าที่ไม่ตรงตามตำแหน่งและหน้าที่ที่ได้รับมอบหมาย ภาระหน้าที่และอำนาจการตัดสินใจส่วนใหญ่เป็นหน้าที่ของประธาน ด้วยคำตอบที่ค้นพบด้วยตนเองและตระหนักถึงโครงสร้างการบริหารงานที่เหมาะสม สมาชิกกลุ่มที่เข้าร่วมดำเนินการจัดเวทีทบทวนการบริหารงาน และโครงการได้เชิญศูนย์บริการการศึกษาออกโรงเรียนอำเภออดอยสะเกิด ที่ปรึกษากลุ่มเข้าร่วมกิจกรรม ผลการจัดเวทีเกิดการปรับปรุงโครงสร้างใหม่ (แผนภาพที่ 2) เลือกตั้งโดยสมาชิก ใช้หลักการประชาธิปไตย ผู้ที่ผ่านการคัดเลือกมาจากทั้ง

คณะกรรมการชุดเก่าและผู้ที่ได้รับเลือกเข้ามาใหม่ โครงสร้างบริหารงานใหม่มีคณะกรรมการจำนวน 5 ตำแหน่ง จำนวน 12 คน จากโครงสร้างเดิมมีคณะกรรมการ 7 ตำแหน่ง จำนวน 15 คน โดยตัดลดตำแหน่งกรรมการ ฝ่ายตรวจสอบและชี้วัดคุณภาพ และตำแหน่งที่ปรึกษาจากหน่วยงานต่างๆ นอกจากนี้ยังปรับปรุงกฎระเบียบใหม่ อีกด้วย

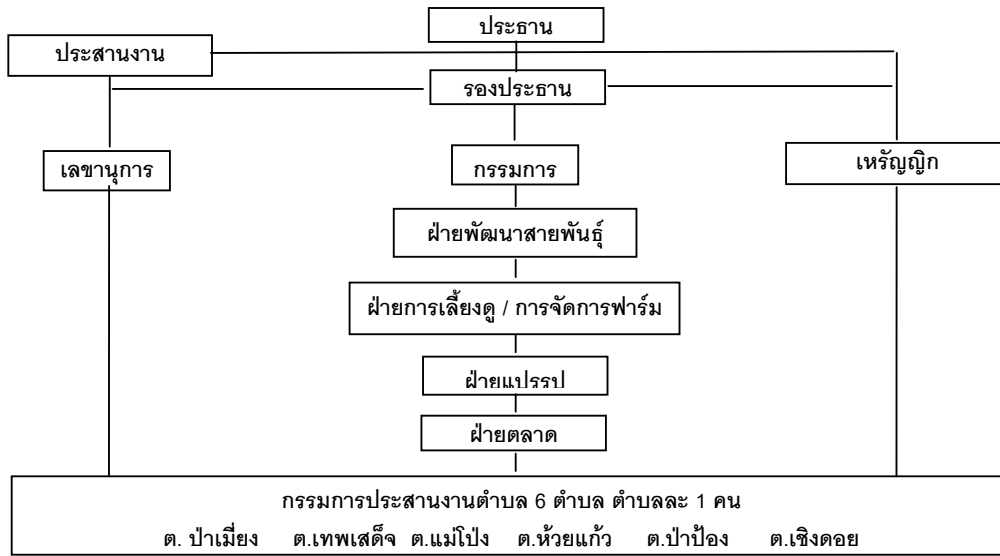
คณะกรรมการชุดใหม่ทดลองปฏิบัติงานเป็นระยะเวลา 1 เดือน ผลการปฏิบัติงานและภาระหน้าที่ส่วนใหญ่เป็นหน้าที่ของประธาน และการติดต่อแจ้งข้อมูลข่าวสารยังมีปัญหา กลุ่มจึงจัดเวทีแลกเปลี่ยนเรียนรู้การบริหารงานกลุ่มครั้งที่ 2 เกิดการปรับเปลี่ยนโครงสร้างการบริหารงานใหม่ขึ้น พร้อมมีกรรมการเครือข่ายในแต่ละตำบล เพื่อสะดวกในการแจ้งข้อมูลข่าวสาร รวมทั้งกำหนดเป้าหมายการดำเนินงานกลุ่ม (แผนภาพที่ 3 และ 4) โครงสร้างและเป้าหมายดังกล่าวใช้ในการบริหารงานจนถึงปัจจุบัน (อารี วิบูลย์พงศ์ และคณะ, 2548)



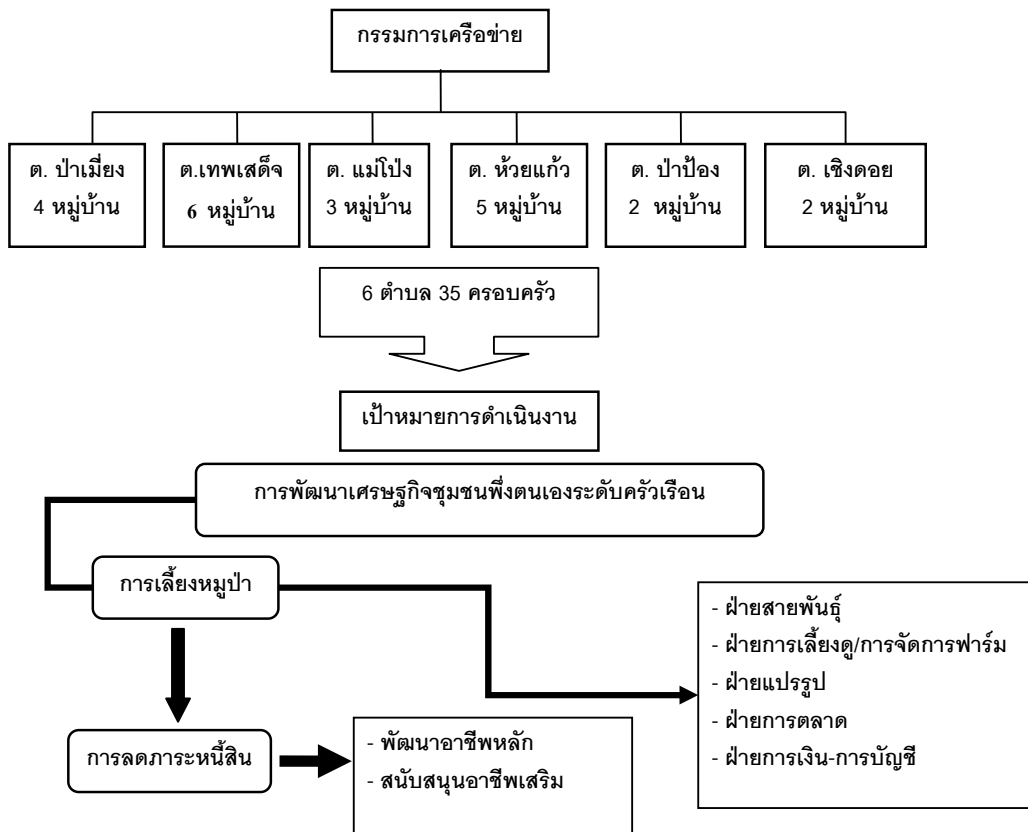
แผนภาพที่ 1 โครงสร้างการบริหารและจัดองค์กรกลุ่ม



แผนภาพที่ 2 การปรับปรุงโครงสร้างการบริหารงานกลุ่มครั้งที่ 1



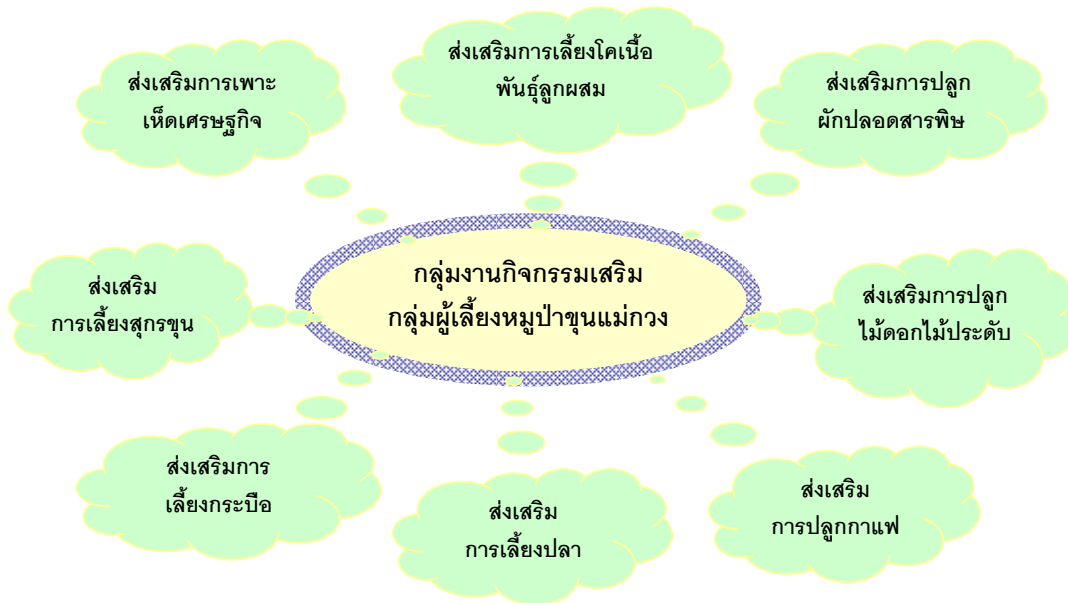
แผนภาพที่ 3 การปรับปรุงโครงสร้างการบริหารงานกลุ่มครั้งที่ 2



แผนภาพที่ 4 โครงสร้างโครงการเครือข่ายผู้เลี้ยงหมูป่าระดับตำบลและเป้าหมายการดำเนินงานกลุ่ม

1.2 สร้างเครือข่ายการผลิตโดยใช้กลุ่มเกษตรกรผู้เลี้ยงหมูป่าขุนแม่กวางเป็นงานแกนหลัก

เนื่องด้วยการเลี้ยงหมูป่าใช้ระยะเวลา 7-12 เดือน ลูกหมูจึงจะโตเต็มที่และจำหน่ายได้ ซึ่งเป็นระยะเวลาสั้น จากการแข่งขันโครงการวิสาหกิจชุมชนและมีโอกาสเข้าร่วมแลกเปลี่ยนความคิดเห็นร่วมกับผู้นำกลุ่มจำนวน 62 กลุ่ม ทำให้กลุ่มเกิดแนวคิดพัฒนาจัดตั้งกลุ่มงานกิจกรรมเสริมให้กับสมาชิกกลุ่มผู้เลี้ยงหมูป่าจำนวน 8 กิจกรรม (ภาพที่ 5) โดยใช้กลุ่มเกษตรกรผู้เลี้ยงหมูป่าขุนแม่กวางเป็นกลุ่มแกนหลัก เพื่อให้สมาชิกมีรายได้เสริมเพิ่มขึ้นระหว่างการเลี้ยงและรอจำหน่ายหมูป่า กลุ่มงานกิจกรรมเสริมที่ดำเนินการจัดตั้งไปแล้วได้แก่ กลุ่มผลิดกาแฟ กลุ่มเลี้ยงปลา และกลุ่มเพาะเห็ดเศรษฐกิจ (เห็ดหอม)



แผนภาพที่ 5 กลุ่มงานกิจกรรมเสริมกลุ่มผู้เลี้ยงหมูป่าขุนแม่กวาง

2. โครงสร้างการผลิต

2.1 การปรับเปลี่ยนโรงเรือนผลิต

โครงการวิสาหกิจชุมชนศึกษาวิเคราะห์การบริหารจัดการและการวางแผนการผลิต กระบวนการผลิตเทคโนโลยีและต้นทุนผลิต ซึ่งกลุ่มเป็นผู้ให้ข้อมูลทำให้ทราบปัญหาการเลี้ยงของตนเอง ไม่ถูกสุขลักษณะเพราะเลี้ยงแบบปล่อยบนพื้นดินชื้นแฉะส่งกลิ่นเหม็นจากมูลหมูป่า รวมทั้งอาจเกิดโรคปากและเท้าเปื่อยในหมูป่าที่เลี้ยง (ภาพที่ 1) จึงเกิดแนวคิดปรับปรุงโรงเรือนการผลิตให้ถูกสุขลักษณะ โดยใช้วัสดุก่อสร้างหาได้ง่ายในท้องถิ่นซึ่งเลี้ยงแบบเกษตรอินทรีย์และไม่ส่งผลกระทบต่อสิ่งแวดล้อม ดังนั้นจึงขอรับการสนับสนุนงบประมาณจากศูนย์บริการการศึกษานอกโรงเรียนอำเภอดอยสะเก็ดไปศึกษาดูงาน ณ ศูนย์เรียนรู้การพัฒนาที่ยั่งยืนภาคเหนือ (Northern Sustainable Development Learning Center) อำเภอเวียงป่าเป้า จังหวัดเชียงราย เพื่อศึกษารายละเอียดแนวทางเกษตรธรรมชาติ และนำความรู้จากการดูงานดังกล่าวมาปรับปรุงการสร้างโรงเรือนและเลี้ยงหมูป่าในหลุม⁵

⁵ สำหรับหลุมเลี้ยง ขุดดินลึกประมาณ 90 เซนติเมตร แล้วผสมวัสดุใส่แทนที่ดินเดิมที่ขุดออกไป วัสดุที่ใช้ได้แก่

- ขี้เถ้า หรือแกลบหยาบ 100 ส่วน

(ภาพที่ 2-7) ลักษณะโรงเรือนระบายอากาศได้ดี โดยลมพัดผ่านเข้าทางด้านข้างที่เปิดโล่งทุกด้าน แล้วระบายออกทางด้านบน ผู้เลี้ยงสามารถก่อสร้างโรงเรือนได้ด้วยตนเอง

2.2 การวางแผนการผลิตให้สอดคล้องกับการตลาด

การเข้าร่วมโครงการวิจัยและมีการอบรมเชิงปฏิบัติการการจัดทำแผนธุรกิจและกลุ่มนำความรู้ที่ได้รับไปวางแผนปรับปรุงสายพันธุ์หมูป่าโดยใช้แม่พันธุ์สายเลือด 100 เปอร์เซนต์ ที่มีอยู่ 5 ตัว และพ่อพันธุ์จำนวน 1 ตัว โดยหนึ่งรอบผลิตลูกหมูได้จำนวน 30 ตัว เพื่อนำไปแจกจ่ายให้สมาชิกเลี้ยงต่อและนำหมูขุนที่โตเต็มที่นำมาจำหน่ายให้กับกลุ่ม ส่วนหมูป่าสายพันธุ์ลูกผสมที่สมาชิกเลี้ยงอยู่เดิม กลุ่มจะรับซื้อนำมาชำแหละขายในราคาถูก ทั้งนี้เพื่อป้องกันการปลอมปนเนื้อหมูป่าคุณภาพดีในอนาคต พร้อมกันนี้วางแผนผลิตในระยะ 5 ปี ดังนี้

1. พัฒนาสายพันธุ์หมูป่าสายเลือดพันธุ์แท้ เพิ่มปริมาณการผลิตในอัตราร้อยละ 6-7 ต่อปี พัฒนาคุณภาพอาหารและเทคนิคการเลี้ยงให้สูงขึ้น ความรู้ดังกล่าวนำไปถ่ายทอดโดยการฝึกอบรมให้กับสมาชิกนำไปพัฒนาเพิ่มประสิทธิภาพการเลี้ยงของตนเอง
2. เพิ่มการผลิตในกิจกรรมต่อเนื่อง เช่น ชำแหละและจำหน่ายเนื้อหมูป่า แปรรูปเนื้อหมูป่าพร้อมปรุงออกจำหน่าย เป็นต้น
3. วางแผนจัดสร้างโรงชำแหละและโรงเรือนแปรรูปให้ได้มาตรฐาน GMP และจัดซื้อวัสดุอุปกรณ์การผลิต
4. วางแผนการผลิตหมูขุนเพิ่มขึ้นไม่น้อยกว่าร้อยละ 7 ต่อปี โดยในปี 2549 คาดว่าจะชำแหละเนื้อหมูขุนออกจำหน่ายได้ทั้งสิ้น 20,160 กิโลกรัม

3. โครงสร้างการตลาด

3.1 ศูนย์เรียนรู้ชุมชนและการตลาดแบบครบวงจร

ในด้านการตลาดจากลักษณะการผลิตของสมาชิกต่างคนต่างผลิต หากตลาดจำหน่ายเอง ทำการตลาดแบบตั้งรับรอลูกค้าเข้ามาซื้อ สมาชิกทุกคนเน้นการขายลูกหมูเป็นหลัก ด้วยเป็นผู้เลี้ยงขนาดเล็กตั้งอยู่ในหุบเขาพื้นที่ห่างไกล การคมนาคมไม่สะดวก ลูกค้าไม่เข้าไปซื้อสินค้า เกษตรกรจำหน่ายไม่ได้จึงขายการเลี้ยงเป็นหมูขุน พ่อแม่พันธุ์เพิ่มขึ้น ส่วนประธานกลุ่มผู้เลี้ยงฟาร์มขนาดใหญ่มีสถานที่เลี้ยงและจำหน่ายของตนเองตั้งอยู่ติดกับ

- ดินที่ขุดออก	10	ส่วน
- เกือบ	0.3-0.5	ส่วน

เมื่อผสมวัสดุทั้ง 3 ชนิดเข้าด้วยกัน ใส่ลงในหลุมที่ขุดสูงประมาณ 30 เซนติเมตร (ชั้นที่ 1) ใช้ จุลินทรีย์จากน้ำหมักพืชและจุลินทรีย์จากการหมักนมผสมน้ำ ราดลงพื้นชั้นที่ 1 พร้อมโรยขาวบางๆ และทำเช่นนี้อีกหนึ่งชั้น ก่อนโรยแกลบปิดหน้าหนึ่งฝ่ามือ เมื่อปล่อยหมูป่าเลี้ยงในคอกแล้วใช้จุลินทรีย์ 2 ข้อนต่อน้ำ 10 ลิตร พนลงพื้นเป็นครั้งคราว เมื่อหมูขับถ่ายจะถูกลอยโดย จุลินทรีย์ และสามารถหมუნเวียนเป็นอาหารหมูได้ (ภาพที่ 4) หรือวัสดุที่ใช้ผสมทำพื้นคอกสามารถขุดออกเป็นปุ๋ยใส่ต้นไม้ ปุ๋ยพืช หรือจำหน่ายเป็นปุ๋ยคอกสร้างรายได้เสริมอีกทางหนึ่ง แต่ต้องผสมทำพื้นคอกใหม่ สำหรับข้อดีของการเลี้ยงหมูป่าในหลุม พื้นคอกไม่ต้องทำความสะอาดบ่อย หมูจะขุดคุ้ยและมีความสุขกับการกินจุลินทรีย์ และมีบรรยากาศที่สบายด้วยระบบถ่ายเทอากาศที่เป็นธรรมชาติ ไม่มีมลภาวะกลิ่น ปัจจุบันสมาชิกกลุ่มผู้เลี้ยงหมูป่าประมาณร้อยละ 70 ของสมาชิกทั้งหมดที่เลี้ยง 28 คน ปรับเปลี่ยนการเลี้ยงจากเดิมแบบปล่อยบนพื้นดินเป็นการเลี้ยงหมูป่าในหลุม (โชคชัย สารากิจ, 2547)

ถนนสายเชียงใหม่-เชียงใหม่ มีความได้เปรียบทางภูมิศาสตร์ เพราะตั้งอยู่บนถนนผู้คนสัญจรเป็นประจำ หยุคแวะเยี่ยมชมกิจการอยู่เสมอ นอกจากนี้ศูนย์ศึกษาพัฒนาห้วยฮ่องไคร้แนะนำและพาคนมาดูงานอย่างต่อเนื่อง กิจการสามารถขายลูกหมูและหมูขุนโดยไม่มีปัญหาด้านการตลาด และลูกค้าเข้ามาซื้อเองที่กิจการ จากปัญหาสมาชิกกลุ่มส่วนใหญ่ที่ตั้งอยู่ที่ห่างไกลและจำหน่ายหมูป่าไม่ได้ และกลุ่มมีโอกาสเข้าร่วมเป็นกรณีศึกษาของโครงการวิสาหกิจชุมชน ทำให้ได้เข้าร่วมประชุมแลกเปลี่ยนความรู้ด้านการตลาดกับกลุ่มต่างๆ และได้รับความรู้ในกระบวนการและเทคนิคในการจัดการธุรกิจชุมชน โดยผู้เชี่ยวชาญจาก Oita ซึ่งทางโครงการวิสาหกิจชุมชนเชิญมาเป็นวิทยากร รวมทั้งผู้เชี่ยวชาญในโครงการได้วิจารณ์ผลิตภัณฑ์เป็นรายการเป็นวิธีที่ชี้ให้เห็นข้อบกพร่องหรือจุดเด่น และสามารถรับคำแนะนำที่จะนำไปสู่การยกระดับผลิตภัณฑ์ให้ได้มาตรฐานสูงขึ้น และที่สำคัญคือการถ่ายทอดแนวทางการจัดการธุรกิจชุมชนเพื่อเป็นธุรกิจเพื่อชุมชนโดยรักษาวัฒนธรรมความเป็นอยู่ เพื่อส่งเสริมความสุขของชุมชนให้ยั่งยืน ในกระบวนการดังกล่าวก่อให้เกิดแนวคิดพัฒนาการตลาดแบบครบวงจร และจัดตั้งเป็นศูนย์เรียนรู้ชุมชนขึ้น เพื่อถ่ายทอดความรู้ให้กับผู้ที่สนใจในการเลี้ยงหมูป่าและความรู้ด้านต่างๆ ในกิจกรรมเสริมกลุ่มย่อย เป็นสถานที่ศึกษาดูงาน แปรรูปอาหารจากผลผลิตของสมาชิกกลุ่มเครือข่ายจำหน่ายโดยเฉพาะหมูป่าจัดตั้งโรงชำแหละ จำหน่ายเนื้อหมูป่า แปรรูปอาหารพร้อมปรุง (ผัดเผ็ดหมูป่า แกงเผ็ดหมูป่า ฯลฯ) จำหน่าย และขายอาหารปรุงสำเร็จให้ลูกค้าทดลองบริโภคอีกด้วย

จากแนวคิดการจัดตั้งศูนย์เรียนรู้ชุมชนและการตลาดแบบครบวงจร กลุ่มจัดหาเช่าสถานที่บริเวณสี่แยกบ่อสร้างเพื่อสร้างศูนย์เรียนรู้และการตลาดแบบครบวงจร ด้วยเป็นแหล่งสถานที่ท่องเที่ยวและร้านอาหารพื้นเมืองและของป่า สัญญาเช่าพื้นที่จำนวน 5 ไร่ ระยะเวลา 5 ปี อัตราค่าเช่าปีละ 5,000 บาท โดยเริ่มการก่อสร้างไปแล้วประมาณร้อยละ 20 แต่ด้วยข้อเสนองของหน่วยงานที่เกี่ยวข้องในพื้นที่ดอยสะเก็ดที่จะให้ความช่วยเหลือสนับสนุนจัดหางบประมาณสมทบการจัดทำกิจกรรมดังกล่าวแก่กลุ่ม พร้อมเสนอให้กลุ่มย้ายสถานที่ก่อสร้างใหม่ในเขตพื้นที่อำเภอดอยสะเก็ด ดังนั้นกลุ่มจึงยุติการก่อสร้างที่ลงมือไปแล้ว และยกเลิกสัญญาเช่าพื้นที่ดังกล่าว ขณะนี้อยู่ระหว่างจัดหาพื้นที่ใหม่ในพื้นที่อำเภอดอยสะเก็ด เบื้องต้นกลุ่มจะจัดสร้างโรงเรือนชำแหละและแปรรูปอาหารเป็นอันดับแรก โดยอยู่ระหว่างติดต่อเช่าสถานที่ของสมาชิก ปัจจุบันอยู่ระหว่างติดต่อประสานผู้เชี่ยวชาญออกแบบก่อสร้างโรงเรือนชำแหละและแปรรูปอาหารตามมาตรฐาน GMP

3.2 เพิ่มช่องทางตลาดขายส่ง

ในช่วงเวลาที่ร่วมเป็นกรณีศึกษาในโครงการการพัฒนาวิจัยและการวิจัยเชิงปฏิบัติการไตรภาคี สมาชิกกลุ่มได้เรียนรู้และลงมือปฏิบัติการจริงในการสำรวจตลาดเนื้อหมูป่าในจังหวัดเชียงใหม่ ทำให้ทราบปริมาณความต้องการและแหล่งจำหน่าย จึงเกิดแนวคิดที่จะขายส่งเนื้อหมูป่าชำแหละของตนเองให้กับห้างสรรพสินค้าคาร์ฟู ริมปิงซูเปอร์มาเก็ต ห้างโลตัส และแม่ค้าขายส่งเนื้อหมูป่าในตลาดเมืองใหม่ โดยในตลาดหลักของเชียงใหม่(ตลาดเมืองใหม่) แม่ค้ารับเนื้อปามาจากจังหวัดชลบุรี ทำให้ต้นทุนสูงจากค่าขนส่ง ซึ่งกลุ่มมั่นใจว่าจะผลักดันสินค้าเข้าตลาดแห่งนี้ได้ในต้นทุนที่ต่ำกว่าคู่แข่ง เพื่อช่องช่องทางการตลาดขายส่งให้กับกลุ่มอีกทางหนึ่งนอกเหนือจากวางแผนที่ชำแหละเนื้อจำหน่ายที่ร้านค้าของกลุ่มร้อยละ 25 ส่วนที่เหลือกลุ่มมีเป้าหมายที่จะเพิ่มช่องทางตลาดขายส่งลูกค้าเป้าหมายหลักเป็นร้านอาหารในจังหวัดเชียงใหม่และแม่ค้าส่งในตลาดเมืองใหม่ (ร้อยละ 50) ลูกค้าเป้าหมายรองเป็นห้างสรรพสินค้าในจังหวัดเชียงใหม่ ได้แก่ ห้างคาร์ฟู (ร้อยละ 15) ที่อปปูเปอร์มาเก็ต (ร้อยละ 5) ห้างริมปิงซูเปอร์สโตร์ (ร้อยละ 5) (อารี วิบูลย์พงศ์ และคณะ, 2548)

4. โครงสร้างด้านการเงิน

การรวมกลุ่มระดมทุนจากสมาชิกเริ่มแรกจำนวน 35 คน โดยเป็นผู้เลี้ยงหมูป่าจำนวน 28 คน ส่วนที่เหลือไม่ได้เลี้ยง ผู้สมัครเสียค่าธรรมเนียมแรกเข้ารายละ 20 บาท กลุ่มระดมทุนจากสมาชิกรายละ 100 บาทต่อคน ต่อปี และกำหนดให้สมาชิกออมทรัพย์ 10 บาทต่อเดือนต่อคน โดยจัดเก็บเป็นรายปีๆ 120 บาท ற்றுญิกเป็นผู้รับผิดชอบการเงิน จัดเก็บจากสมาชิกและนำฝากเข้าบัญชีชื่อ “การพัฒนาเครือข่ายผู้เลี้ยงหมูป่าแม่กวง” ของธนาคารกรุงเทพ สาขาอำเภอต๋อยสะเก็ด ผู้มีอำนาจเบิกจ่าย 3 คน คือ ประธาน ற்றுญิก และเลขาฯ การเบิกจ่ายใช้ลายเซ็นคณะกรรมการ 2 ใน 3 เงินทุนของกลุ่มมาจากการจัดเก็บจากสมาชิก ดังนี้

1. ค่าธรรมเนียมแรกเข้ารายละ 20 บาท	เป็นเงิน	700 บาท
2. ค่าหุ้นๆ ละ 100 บาท	เป็นเงิน	3,500 บาท
3. สัจจะออมทรัพย์เดือนละ 10 บาท แต่จัดเก็บเป็นรายปีเป็นเงิน		4,200 บาท
รวมเป็นเงินที่เก็บจากสมาชิก		8,400 บาท

ในปี 2547 เงินกองกลางยังไม่ได้นำไปใช้ในกิจกรรมของกลุ่ม และระยะสุดท้ายของโครงการวิสาหกิจชุมชน กลุ่มได้ร่วมเรียนรู้และเป็นผู้ให้ข้อมูลการจัดทำแผนธุรกิจ ทำให้ทราบวิธีการกำหนดแนวทางการพัฒนากิจการในระยะต่างๆ โดยใช้แผนธุรกิจกำหนดทิศทางการพัฒนาธุรกิจและจัดทำโครงการขอเงินจากธนาคารเพื่อการเกษตรและสหกรณ์การเกษตร (ธ.ก.ส.) จำนวน 500,000 เพื่อจัดตั้งศูนย์เรียนรู้และการตลาดแบบครบวงจร และเพิ่มกิจกรรมการแปรรูปอาหารจากหมูป่าออกจำหน่าย

สรุป

การศึกษาวิจัยเชิงพัฒนาเน้นการศึกษาวิเคราะห์เจาะลึกแต่ละด้านของหน่วยธุรกิจทั้งระบบ และกลุ่มร่วมกระบวนการวิจัยและให้ข้อมูลตลอดระยะเวลาดำเนินการโดยผ่านคำถามของนักวิจัย ก่อให้เกิดการเรียนรู้และค้นหาคำตอบด้วยตนเอง ประกอบกับการวิจัยจัดอบรมเชิงปฏิบัติการเป็นประจำอย่างต่อเนื่องให้กลุ่มได้เพิ่มเติมความรู้ใหม่ในการบริหารจัดการธุรกิจชุมชน กลุ่มสามารถมองเห็นปัญหาของกิจการได้ด้วยตนเองและเกิดความรู้ใหม่ในการพัฒนา ทั้งการปรับปรุงโครงสร้างการบริหารจัดการองค์กร การพัฒนาการผลิตที่คำนึงถึงวัฒนธรรมความเป็นอยู่ของชุมชนและการใช้ทรัพยากรในท้องถิ่น การจัดตั้งศูนย์เรียนรู้และการตลาดแบบครบวงจร ในด้านการเงินมีการจัดทำและใช้แผนธุรกิจเป็นตัวกำหนดแผนการดำเนินงานและใช้จ่ายเงิน ซึ่งวิธีการศึกษาดังกล่าวเป็นการกระตุ้นให้ผู้ประกอบการวิสาหกิจชุมชนเกิดการเรียนรู้ พัฒนาระบบการคิดใหม่ที่มีผลนำไปใช้ในการปฏิบัติพัฒนากิจการด้วยตนเอง กรณีศึกษาของกลุ่มเกษตรกรผู้เลี้ยงหมูป่าขุนแม่กวงเป็นตัวอย่งของกลุ่มที่มีการบริหารจัดการของกลุ่มผู้การผลิตที่อาศัยกระบวนการเรียนรู้และแนวทางการบริหารทรัพยากร ฯลฯ ของกลุ่มเข้าข่ายเป็นกลุ่มวิสาหกิจชุมชน⁶ ในความหมายที่ควรจะเป็น อันเป็นแนวทางหนึ่งของการพัฒนาส่งเสริมให้กลุ่มวิสาหกิจชุมชนพัฒนากิจการของตนเองได้อย่างแท้จริงและยั่งยืน

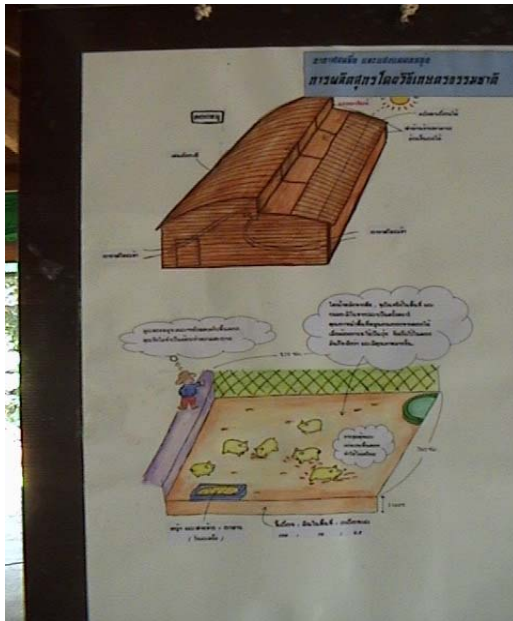
⁶ วิสาหกิจชุมชน หมายถึง กิจการของชุมชน โดยชุมชน เพื่อชุมชนและประโยชน์ของคนในชุมชน ที่ใช้ภูมิปัญญาท้องถิ่นและทุนทางสังคมของชุมชน ในการดำเนินกิจการดังกล่าว (สำนักงานเลขาธิการคณะกรรมการส่งเสริมวิสาหกิจชุมชน, 2548)



ภาพที่ 1 การเลี้ยงแบบปล่อยรวมในคอกดิน



ภาพที่ 3 โรงเรือนตัวอย่างการเลี้ยงหมูป่าในหลุม



ภาพที่ 2 ลักษณะโรงเรือนและหลุมเลี้ยงหมูป่า



ภาพที่ 4 การเลี้ยงสุกรในหลุมนำมาพัฒนาการเลี้ยงหมูป่า



ภาพที่ 5 พืชสีเขียวอาหารหมูป่า



ภาพที่ 6 เชื้อราขาวไหม้ดิน และรำข้าว



ภาพที่ 7 ลักษณะอาหารหมักใช้เลี้ยงหมูป่า

เอกสารอ้างอิง

สำนักงานเลขาธิการคณะกรรมการส่งเสริมวิสาหกิจชุมชน. 2548. พระราชบัญญัติส่งเสริมวิสาหกิจชุมชน พ.ศ.

2548. กรมส่งเสริมการเกษตร, กระทรวงเกษตรและสหกรณ์.

โชคชัย สารากิจ . 2547. “เกษตรธรรมชาติ” ศูนย์เรียนรู้การพัฒนายั่งยืน ภาคเหนือ.

อารี วิบูลย์พงศ์, ทรงศักดิ์ ศรีบุญจิตต์, วรวัฒน์ สินธพานนท์ และศศิณา กันตะพัฒนะ . 2548. โครงการการพัฒนานักวิจัยและการวิจัยเชิงปฏิบัติการไตรภาคีเพื่อยกระดับวิสาหกิจชุมชนระยะที่ 1: ภาคเหนือตอนบน “วิสาหกิจชุมชนกลุ่มเกษตรกรผู้เลี้ยงหมูป่านแม่กวง” ศูนย์วิจัยเพื่อเพิ่มผลผลิตทางเกษตรและคณะเกษตรศาสตร์ มหาวิทยาลัยเชียงใหม่.

อารี วิบูลย์พงศ์, ทรงศักดิ์ ศรีบุญจิตต์ และทินรัตน์ พิทักษ์พงศ์เจริญ. 2548” โครงการการพัฒนานักวิจัยและการวิจัยเชิงปฏิบัติการไตรภาคีเพื่อยกระดับวิสาหกิจชุมชนระยะที่ 1: ภาคเหนือตอนบน “แผนธุรกิจวิสาหกิจชุมชนกลุ่มเกษตรกรผู้เลี้ยงหมูป่านแม่กวง” ศูนย์วิจัยเพื่อเพิ่มผลผลิตทางเกษตรและคณะเกษตรศาสตร์ มหาวิทยาลัยเชียงใหม่, หน้า 9-11.