

การพัฒนาและปรับปรุงเว็บไซต์ศูนย์วิจัยเพื่อเพิ่มผลผลิตทางเกษตร¹

เมธี เอกะสิงห์ นรารัตน์ วงษ์ไชยมูล³ และเฉลิมพล ส้าราภพพงษ์

บทคัดย่อ

การพัฒนาปรับปรุงเว็บไซต์ศูนย์วิจัยเพื่อเพิ่มผลผลิตทางเกษตร (ศวพก.) คณะเกษตรศาสตร์ มหาวิทยาลัยเชียงใหม่ ได้จัดทำขึ้นเพื่อตอบสนองนโยบายขององค์กร ในการปรับปรุงเสริมสร้างประสิทธิภาพในการทำงาน อำนวยความสะดวกและมีระบบความปลอดภัยสูงขึ้น โครงการนี้ได้ทำการปรับปรุงออกแบบและพัฒนาเว็บไซต์ ศวพก. เพิ่มเติม โดยได้พัฒนาระบบบริหารเว็บไซต์ให้ผู้ดูแลสามารถปรับปรุง เพิ่มเติม แก้ไข ข่าวสาร การแทรกรูปภาพประกอบข่าวกิจกรรมได้ในทันที จัดทำระบบสืบค้นรายงานการประชุมวิชาการ โดยจัดทำเป็นฐานข้อมูลบรรณานุกรมเพื่อประโยชน์ในการสืบค้นของผู้ที่สนใจ ปรับปรุงระบบสารสนเทศภายใน ให้มีความสะดวกและปลอดภัยต่อข้อมูล และในส่วนสารสนเทศภายในได้จัดทำระบบเพิ่มเติมอีก 2 ระบบ ได้แก่ ระบบนัดหมายการประชุมเพื่อสนับสนุนการกำหนดเวลานัดหมายประชุมคณะกรรมการชุดต่างๆ ของ ศวพก. และระบบสารสนเทศกิจกรรม ศวพก. โดยได้จัดให้มีการนำเข้าสู่ข้อมูลกิจกรรมล่วงหน้าของผู้ที่เกี่ยวข้อง เพื่อให้เจ้าหน้าที่ทุกคนใน ศวพก. สามารถเข้าดูกิจกรรมทั้งที่ผ่านมาและกำหนดการกิจกรรมล่วงหน้าที่จะเกิดขึ้นได้ อีกทั้งได้พัฒนาปรับปรุงระบบฐานข้อมูลสิ่งตีพิมพ์ ศวพก. ให้สามารถสืบค้นได้ง่ายและมีรูปแบบที่ชัดเจนถูกต้อง และส่วนสุดท้ายที่มีการปรับปรุงเปลี่ยนแปลงคือระบบฐานข้อมูลสนับสนุนการศึกษา (AGS Database) ผลของการพัฒนาเว็บไซต์ดังกล่าวทำให้เว็บไซต์มีการจัดการที่ดีขึ้น ระบบสารสนเทศภายในที่สะดวกและปลอดภัย ให้บริการข้อมูลสารสนเทศแก่บุคคลภายในองค์กรและข้อมูลวิชาการมากมายสำหรับบุคคลทั่วไป

คำสำคัญ: เว็บไซต์, สารสนเทศภายใน, สิ่งตีพิมพ์ ศวพก., ฐานข้อมูล

บทนำ

เว็บไซต์ขององค์กรมีบทบาทเป็นอย่างมากในการเผยแพร่กิจกรรมและผลงานขององค์กรสู่สาธารณชน ตลอดจนส่งเสริมให้เกิดการสื่อสารที่ดีภายในองค์กร ในการบริหารจัดการสมัยใหม่การจัดทำฐานข้อมูลสารสนเทศภายในองค์กรเป็นสิ่งจำเป็น เพราะเป็นเครื่องมือสำคัญที่ช่วยให้การบริหารงานเป็นระบบ โปร่งใส ตรวจสอบได้ อีกทั้งยังสนับสนุนให้การประกันคุณภาพการศึกษาและการติดตามประเมินผลเป็นไปอย่างมีประสิทธิภาพ ศวพก. ได้จัดทำเว็บไซต์มาเป็นระยะเวลาหนึ่งและมีการพัฒนาขึ้นเป็นลำดับ จากเว็บที่ให้ข่าวสารในลักษณะข้อความเป็นส่วนใหญ่ มาเป็นเว็บที่ให้บริการข้อมูลข่าวสารที่สืบค้นจากฐานข้อมูลทางการเกษตรหลายรูปแบบ ในปีงบประมาณ 2549 ศวพก. ได้มีการปรับปรุงและพัฒนาเว็บไซต์ในหลายด้าน ทั้งที่ให้บริการแก่สาธารณชนและเป็นสารสนเทศภายใน บทความนี้มีวัตถุประสงค์เพื่อสรุปงานการพัฒนาเว็บไซต์ดังกล่าว

¹ โครงการนี้ได้รับการสนับสนุนจากงบประมาณเงินรายได้ ศูนย์วิจัยเพื่อเพิ่มผลผลิตทางเกษตร

² ภาควิชาปฐพีศาสตร์และอนุรักษศาสตร์ คณะเกษตรศาสตร์ มหาวิทยาลัยเชียงใหม่

³ ศูนย์วิจัยเพื่อเพิ่มผลผลิตทางเกษตร คณะเกษตรศาสตร์ มหาวิทยาลัยเชียงใหม่

งานพัฒนาเว็บใหม่

ในรอบปีที่ผ่านมามีการพัฒนาเว็บใหม่ในส่วนของการให้บริการสาธารณชนได้แก่ระบบสืบค้นรายงานสัมมนา ระบบเกษตร และรวมเว็บสัมมนาวิชาการ เว็บ "รายงานสัมมนา ระบบเกษตร" มีวัตถุประสงค์เพื่อรวบรวมเอกสารฉบับเต็มของรายงานสัมมนา ระบบการปลูกพืชครั้งที่ 1-5 ระหว่างปี พ.ศ. 2520-2526 รายงานการสัมมนา ระบบการทำฟาร์มครั้งที่ 1-11 ระหว่างปี 2527-2539 และรายงานการสัมมนา ระบบเกษตรแห่งชาติครั้งที่ 1-3 ระหว่าง พ.ศ. 2543-2547 การจัดทำฐานข้อมูลดังกล่าวดำเนินการโดยรวบรวมรายงานการสัมมนาซึ่งส่วนใหญ่เป็นรูปเล่มจากห้องสมุด นำบทความฉบับเต็มมาสแกนและบันทึกในรูปแบบของแฟ้มข้อมูล พร้อมทั้งจัดเก็บในลักษณะฐานข้อมูลแบ่งแยกตามชื่อรายงานสัมมนา ชื่อเรื่อง ผู้แต่ง คำค้น และบทคัดย่อ เพื่อให้สะดวกและรวดเร็วในการสืบค้นข้อมูล จากนั้นจึงจัดทำเว็บสืบค้นที่ผู้ใช้สามารถกำหนดเงื่อนไขเพื่อ ดาวน์โหลดบทความฉบับเต็มและบทคัดย่อตามต้องการ (รูปที่ 1)



รูปที่ 1 รายงานสัมมนา ระบบเกษตร

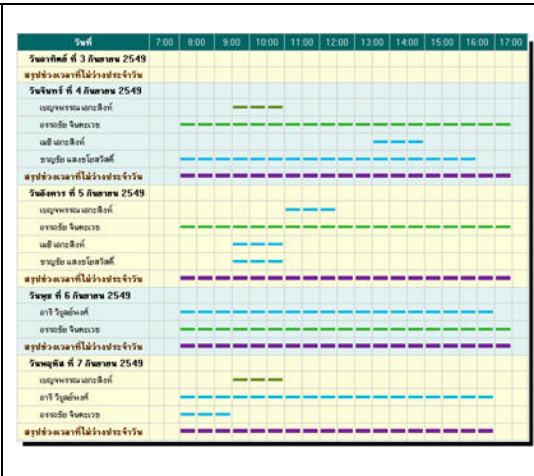


รูปที่ 2 เว็บกำหนดการสัมมนาวิชาการ

เว็บกำหนดการสัมมนาวิชาการเป็นฐานข้อมูลที่พัฒนาขึ้นใหม่ มีวัตถุประสงค์เพื่อรวบรวมการสัมมนาทางวิชาการที่น่าสนใจและเกี่ยวข้องกับงานวิจัยระบบเกษตรและการจัดการทรัพยากร มีรายละเอียดบางประการที่สำคัญที่เกี่ยวกับการสัมมนา เช่น ชื่อการสัมมนา ช่วงเวลาที่จัดการประชุม หัวข้อเรื่อง และเว็บเชื่อมโยงของการสัมมนา เป็นต้น (รูปที่ 3) เพื่อให้ผู้สนใจสามารถเข้าดูรายละเอียดของการสัมมนาได้ในเว็บดังกล่าว

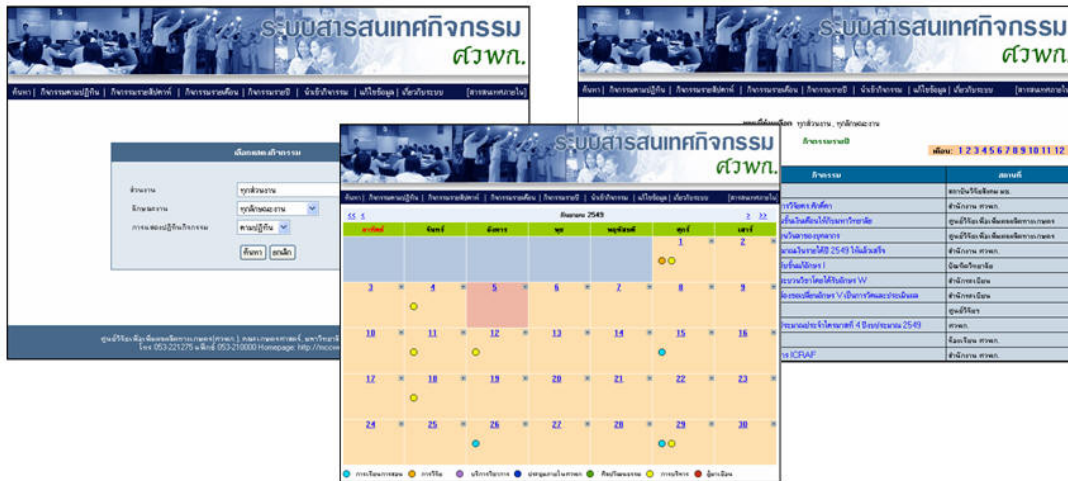
ในส่วนสารสนเทศภายในได้มีการพัฒนาระบบนัดหมายการประชุม และฐานข้อมูลกิจกรรมของ ศวพ. ระบบนัดหมายการประชุม เป็นระบบจัดการข้อมูลการนัดหมายภายในองค์กร มีจุดประสงค์เพื่อสนับสนุนการกำหนดเวลานัดหมายประชุมคณะกรรมการชุดต่างๆ ของ ศวพ. และเพิ่มประสิทธิภาพในการสื่อสารภายใน ศวพ. องค์ประกอบสำคัญของระบบมี 2 ส่วน คือ ส่วนนำเข้าข้อมูลและส่วนการค้นหาข้อมูล ในการนำเข้าข้อมูลบุคลากรของ ศวพ. เลือกวันและเวลาที่ติดราชการพร้อมคำอธิบายภารกิจโดยย่อในช่วงเวลาอย่างน้อยหนึ่งเดือนล่วงหน้า (รูปที่ 3) ระบบนัดหมายจะจัดเก็บข้อมูลดังกล่าวในฐานข้อมูลพร้อมทั้งเชื่อมโยงชื่อบุคลากรเข้ากับรายละเอียดกรรมการชุดต่างๆ ของ ศวพ. ซึ่งจัดแบ่งกลุ่มของคณะกรรมการออกเป็น 12 คณะตามการบริหารของ ศวพ. และแบ่งประเภทภารกิจออกเป็น 9 ประเภท ได้แก่ การเรียนการสอน งานประชุม ให้คำแนะนำ เดินทางไปราชการ

จัดฝึกอบรม กิจกรรม ศวพท. วันหยุดราชการ ลา และอื่นๆ พร้อมแบ่งแยกการนำเข้าออกเป็นสองลักษณะคือการบันทึกเป็นรายวันและบันทึกเป็นช่วงเวลา ดังนั้น ในการสืบค้นผู้ต้องการนัดหมายการประชุมคณะกรรมการแต่ละชุดสามารถค้นหาวันเวลาที่คณะกรรมการทุกคนไม่มีภารกิจที่นัดหมายไว้แล้ว โดยการเลือกสัปดาห์ที่ต้องการนัดหมายระบบจะแสดงช่วงเวลาที่ยกรรกรรมการแต่ละคนว่างหรือมีภารกิจแล้วในช่วงสัปดาห์นั้นเป็นกราฟิก (รูปที่ 4) การค้นหาเพื่อนัดหมายอาจดำเนินการเป็นรายคณะกรรมการหรือรายบุคคลได้ จึงเป็นประโยชน์ต่อการบริหารเวลาและการสื่อสารภายในองค์กรเป็นอย่างมาก



รูปที่ 3 หน้าการนำเข้าข้อมูลของระบบนัดหมาย

รูปที่ 4 ผลการค้นหาเวลาว่างเพื่อนัดหมายการประชุม



ระบบสารสนเทศกิจกรรม เป็นระบบฐานข้อมูลที่พัฒนาขึ้นใหม่เพื่อใช้เผยแพร่กิจกรรมของ ศวพท. ในรูปแบบต่างๆ โดยจะแบ่งเป็นส่วนบันทึกกิจกรรมของแต่ละส่วนงาน เพื่อความสะดวกในการนำเข้าข้อมูล ได้จัดแบ่งส่วนงานออกเป็น 9 ส่วนตามโครงสร้างหน่วยงานของ ศวพท. และแบ่งแยกกิจกรรมออกเป็น 6 ประเภทคือ บริหาร ศิลปวัฒนธรรม ผู้มาเยือน ประชุมภายใน บริการวิชาการ การวิจัย และการเรียนการสอน การนำเข้าข้อมูลดำเนินการ

ผ่านเว็บโดยมอบหมายให้ผู้ที่รับผิดชอบประสานงานนำเข้ากิจกรรมที่รับผิดชอบในแต่ละส่วนงานนั้น กิจกรรมที่นำเข้าเป็นกิจกรรมที่กำหนดในแผนปฏิบัติงานหรือกิจกรรมที่ทราบล่วงหน้าแล้ว บุคคลากรใน ศวพ. สามารถเรียกดูกิจกรรมของแต่ละส่วนงานได้เป็น 4 ลักษณะ ได้แก่ ลักษณะปฏิทิน ตาราง รายสัปดาห์ รายเดือน และรายปี (รูปที่ 5) ดังนั้นระบบกิจกรรมจึงสามารถใช้ประโยชน์ในการสื่อสารเผยแพร่ข่าวสารภายในองค์กร และเตรียมความพร้อมสำหรับจัดทำกิจกรรมต่างๆ ที่จะเกิดขึ้น

ฐานข้อมูลที่ได้จัดทำขึ้นใหม่อีกฐานหนึ่งได้แก่ฐานข้อมูลบุคลากร โดยมีวัตถุประสงค์เพื่อสนับสนุนงานบริหารบุคลากรทั้งในด้านการบันทึกทะเบียนประวัติ การลา สิทธิการลาที่เหลืออยู่ เป็นต้น นอกจากนี้ยังมีแบบฟอร์มการลาให้กรอกบนเว็บก่อนพิมพ์ออกทางเครื่องพิมพ์เพื่อขออนุมัติต่อไป (รูปที่ 6)



รูปที่ 6 หน้าแสดงประวัติส่วนบุคคลและแบบฟอร์มการลาในระบบบริหารงานบุคคล

การปรับปรุงเว็บที่มีอยู่เดิม

นอกจากพัฒนาระบบใหม่แล้วยังมีงานปรับปรุงเว็บที่มีอยู่เดิม ประกอบด้วย การปรับปรุงระบบการจัดเก็บฐานข้อมูลเพิ่มเติมการประกาศข่าวสารและกิจกรรม ปรับปรุงและพัฒนาาระบบบริการวิชาการ ให้มีความสะดวกรวดเร็วขึ้น ปรับปรุงฐานข้อมูลสิ่งตีพิมพ์ที่เป็นผลงานของ ศวพ. และปรับปรุงระบบฐานข้อมูลนักศึกษา AGS Database สำหรับสนับสนุนการบริหารหลักสูตรเกษตรศาสตร์เชิงระบบ

การปรับปรุงเว็บเดิมเริ่มจากส่วนของหน้าหลักของเว็บไซต์ ศวพ. โดยในส่วนของ การประกาศข่าวที่เป็นกิจกรรมนั้นสามารถนำเสนอภาพประกอบกิจกรรม เพื่อให้สามารถสื่อถึงกิจกรรมที่ได้จัดขึ้น (รูปที่ 7)



รูปที่ 7 การปรับปรุงส่วนประกาศข่าวสารกิจกรรม

รูปที่ 8 ฐานข้อมูลสิ่งตีพิมพ์ที่ปรับปรุงใหม่

เนื่องจากฐานข้อมูลสิ่งตีพิมพ์ ศวพ. ที่มีอยู่เดิม ไม่ได้แบ่งแยกประเภทอย่างชัดเจนการในส่วนการนำเข้าข้อมูล รวมทั้งไม่ได้นำเข้าตามรูปแบบของเอกสาร ทำให้การแสดงผลของการสืบค้นไม่ตรงตามรูปแบบที่ถูกต้อง จึงได้ทำการปรับปรุงโดยจัดทำระบบการจัดเก็บเอกสารให้มีการนำเข้าตามประเภทของเอกสาร ดังนี้ วารสาร รายงานประชุมวิชาการ บทความในหนังสือ วิทยานิพนธ์ หนังสือ คู่มือ และสิ่งตีพิมพ์อื่นๆ โดยได้แบ่งแยกการนำเข้าข้อมูลตามรูปแบบของเอกสาร จึงทำให้ข้อมูลที่จัดเก็บมีความถูกต้องชัดเจน สามารถสืบค้นตามหมวดหมู่หรือตามเงื่อนไขเจาะจง (รูปที่ 8) เมื่อต้องการจัดทำรายงานการประกันคุณภาพและรายงานอื่นที่ใช้ผลงานสิ่งตีพิมพ์ของ ศวพ.

นอกจากนี้ได้ปรับปรุงระบบบริการวิชาการซึ่งเป็นส่วนเผยแพร่ผลงานทางวิชาการของ ศวพ. ให้กับชุมชนสังคม โดยปรับปรุงฐานข้อมูลและระบบการสืบค้นให้สามารถสืบค้นได้สะดวกและได้ข้อมูลที่ครอบคลุมมากขึ้น

ระบบ AGS Database เป็นฐานข้อมูลที่ใช้สนับสนุนการบริหารหลักสูตรนานาชาติ Agricultural Systems ระบบนี้ได้รับการพัฒนาเป็นระยะเวลานาน เดิมการนำเข้าข้อมูลยุ่งยาก และบางส่วนถูกยกเลิกไป อีกทั้งมีการปรับปรุงหลักสูตรใหม่และปรับรหัสนักศึกษา จึงจำเป็นต้องออกแบบฐานข้อมูลใหม่เพื่อลดความซ้ำซ้อน พร้อมทั้งปรับฐานข้อมูลและโครงสร้างเว็บให้สามารถเรียกดูข้อมูลได้ทั้งหลักสูตรใหม่และหลักสูตรเดิม (รูปที่ 9) อีกทั้งยังอำนวยความสะดวกในการเรียกดูข้อมูลตามความต้องการของผู้ใช้ ลดข้อมูลบางส่วนที่ไม่จำเป็นออกไป ทำให้ฐานข้อมูลมีความกระชับส่งผลให้การเรียกดูข้อมูลมีความรวดเร็วขึ้น

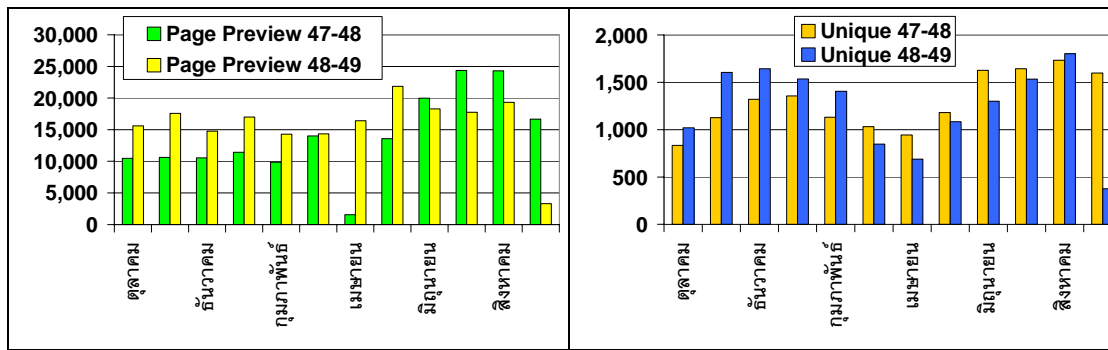
ID	Student Name	Country	Year/Level	Address
00010001	Ms. Vichitorn Uthairat	Thailand	2006	Karnot Rajabhat
00010002	Ms. Sun Wai	Myanmar	2006	Dharmapala Rajabhat
00010003	Ms. Sun Wai	Myanmar	2006	Jangse Rajabhat
00010004	Ms. Sunwadee Jangwatt	Myanmar	2006	Benchachulrajabhat
00010005	Ms. Vichitorn Uthairat	Thailand	2006	Benchachulrajabhat
00010006	Ms. Sun Wai	Myanmar	2006	Karnot Rajabhat
00010007	Ms. Sun Wai	Myanmar	2006	Asia Vichitornrajabhat
00010008	Ms. Nigam Tam Long	Vietnam	2006	Maths U.rajabhat
00010009	Ms. Nigam Tam Long	Vietnam	2006	Asia Vichitornrajabhat
00010010	Ms. Ho Thi Duc	Vietnam	2006	Jangse Rajabhat
00010011	Ms. Sorntha Harnat Minda	Myanmar	2004	Karnot Rajabhat
00010012	Ms. Sun Wai	Myanmar	2004	Karnot Rajabhat
00010013	Ms. Sun Wai	Myanmar	2004	Dharmapala Rajabhat
00010014	Ms. Sun Wai	Myanmar	2004	Benchachulrajabhat
00010015	Ms. Sun Wai	Myanmar	2004	Dharmapala Rajabhat
00010016	Ms. Sun Wai	Myanmar	2004	Benchachulrajabhat
00010017	Ms. Sun Wai	Myanmar	2004	Benchachulrajabhat
00010018	Ms. Sun Wai	Myanmar	2004	Benchachulrajabhat
00010019	Ms. Sun Wai	Myanmar	2004	Benchachulrajabhat
00010020	Ms. Sun Wai	Myanmar	2004	Benchachulrajabhat
00010021	Ms. Sun Wai	Myanmar	2004	Benchachulrajabhat
00010022	Ms. Sun Wai	Myanmar	2004	Benchachulrajabhat
00010023	Ms. Sun Wai	Myanmar	2004	Benchachulrajabhat
00010024	Ms. Sun Wai	Myanmar	2004	Benchachulrajabhat
00010025	Ms. Sun Wai	Myanmar	2004	Benchachulrajabhat
00010026	Ms. Sun Wai	Myanmar	2004	Benchachulrajabhat
00010027	Ms. Sun Wai	Myanmar	2004	Benchachulrajabhat
00010028	Ms. Sun Wai	Myanmar	2004	Benchachulrajabhat
00010029	Ms. Sun Wai	Myanmar	2004	Benchachulrajabhat
00010030	Ms. Sun Wai	Myanmar	2004	Benchachulrajabhat
00010031	Ms. Sun Wai	Myanmar	2004	Benchachulrajabhat
00010032	Ms. Sun Wai	Myanmar	2004	Benchachulrajabhat
00010033	Ms. Sun Wai	Myanmar	2004	Benchachulrajabhat
00010034	Ms. Sun Wai	Myanmar	2004	Benchachulrajabhat
00010035	Ms. Sun Wai	Myanmar	2004	Benchachulrajabhat
00010036	Ms. Sun Wai	Myanmar	2004	Benchachulrajabhat
00010037	Ms. Sun Wai	Myanmar	2004	Benchachulrajabhat
00010038	Ms. Sun Wai	Myanmar	2004	Benchachulrajabhat
00010039	Ms. Sun Wai	Myanmar	2004	Benchachulrajabhat
00010040	Ms. Sun Wai	Myanmar	2004	Benchachulrajabhat
00010041	Ms. Sun Wai	Myanmar	2004	Benchachulrajabhat
00010042	Ms. Sun Wai	Myanmar	2004	Benchachulrajabhat
00010043	Ms. Sun Wai	Myanmar	2004	Benchachulrajabhat
00010044	Ms. Sun Wai	Myanmar	2004	Benchachulrajabhat
00010045	Ms. Sun Wai	Myanmar	2004	Benchachulrajabhat
00010046	Ms. Sun Wai	Myanmar	2004	Benchachulrajabhat
00010047	Ms. Sun Wai	Myanmar	2004	Benchachulrajabhat
00010048	Ms. Sun Wai	Myanmar	2004	Benchachulrajabhat
00010049	Ms. Sun Wai	Myanmar	2004	Benchachulrajabhat
00010050	Ms. Sun Wai	Myanmar	2004	Benchachulrajabhat
00010051	Ms. Sun Wai	Myanmar	2004	Benchachulrajabhat
00010052	Ms. Sun Wai	Myanmar	2004	Benchachulrajabhat
00010053	Ms. Sun Wai	Myanmar	2004	Benchachulrajabhat
00010054	Ms. Sun Wai	Myanmar	2004	Benchachulrajabhat
00010055	Ms. Sun Wai	Myanmar	2004	Benchachulrajabhat
00010056	Ms. Sun Wai	Myanmar	2004	Benchachulrajabhat
00010057	Ms. Sun Wai	Myanmar	2004	Benchachulrajabhat
00010058	Ms. Sun Wai	Myanmar	2004	Benchachulrajabhat
00010059	Ms. Sun Wai	Myanmar	2004	Benchachulrajabhat
00010060	Ms. Sun Wai	Myanmar	2004	Benchachulrajabhat
00010061	Ms. Sun Wai	Myanmar	2004	Benchachulrajabhat
00010062	Ms. Sun Wai	Myanmar	2004	Benchachulrajabhat
00010063	Ms. Sun Wai	Myanmar	2004	Benchachulrajabhat
00010064	Ms. Sun Wai	Myanmar	2004	Benchachulrajabhat
00010065	Ms. Sun Wai	Myanmar	2004	Benchachulrajabhat
00010066	Ms. Sun Wai	Myanmar	2004	Benchachulrajabhat
00010067	Ms. Sun Wai	Myanmar	2004	Benchachulrajabhat
00010068	Ms. Sun Wai	Myanmar	2004	Benchachulrajabhat
00010069	Ms. Sun Wai	Myanmar	2004	Benchachulrajabhat
00010070	Ms. Sun Wai	Myanmar	2004	Benchachulrajabhat
00010071	Ms. Sun Wai	Myanmar	2004	Benchachulrajabhat
00010072	Ms. Sun Wai	Myanmar	2004	Benchachulrajabhat
00010073	Ms. Sun Wai	Myanmar	2004	Benchachulrajabhat
00010074	Ms. Sun Wai	Myanmar	2004	Benchachulrajabhat
00010075	Ms. Sun Wai	Myanmar	2004	Benchachulrajabhat
00010076	Ms. Sun Wai	Myanmar	2004	Benchachulrajabhat
00010077	Ms. Sun Wai	Myanmar	2004	Benchachulrajabhat
00010078	Ms. Sun Wai	Myanmar	2004	Benchachulrajabhat
00010079	Ms. Sun Wai	Myanmar	2004	Benchachulrajabhat
00010080	Ms. Sun Wai	Myanmar	2004	Benchachulrajabhat
00010081	Ms. Sun Wai	Myanmar	2004	Benchachulrajabhat
00010082	Ms. Sun Wai	Myanmar	2004	Benchachulrajabhat
00010083	Ms. Sun Wai	Myanmar	2004	Benchachulrajabhat
00010084	Ms. Sun Wai	Myanmar	2004	Benchachulrajabhat
00010085	Ms. Sun Wai	Myanmar	2004	Benchachulrajabhat
00010086	Ms. Sun Wai	Myanmar	2004	Benchachulrajabhat
00010087	Ms. Sun Wai	Myanmar	2004	Benchachulrajabhat
00010088	Ms. Sun Wai	Myanmar	2004	Benchachulrajabhat
00010089	Ms. Sun Wai	Myanmar	2004	Benchachulrajabhat
00010090	Ms. Sun Wai	Myanmar	2004	Benchachulrajabhat
00010091	Ms. Sun Wai	Myanmar	2004	Benchachulrajabhat
00010092	Ms. Sun Wai	Myanmar	2004	Benchachulrajabhat
00010093	Ms. Sun Wai	Myanmar	2004	Benchachulrajabhat
00010094	Ms. Sun Wai	Myanmar	2004	Benchachulrajabhat
00010095	Ms. Sun Wai	Myanmar	2004	Benchachulrajabhat
00010096	Ms. Sun Wai	Myanmar	2004	Benchachulrajabhat
00010097	Ms. Sun Wai	Myanmar	2004	Benchachulrajabhat
00010098	Ms. Sun Wai	Myanmar	2004	Benchachulrajabhat
00010099	Ms. Sun Wai	Myanmar	2004	Benchachulrajabhat
00010100	Ms. Sun Wai	Myanmar	2004	Benchachulrajabhat

- Student Manage
 - Student Profile
 - Subsistence
 - Subsistence Payment
 - Make Database
- Staff Manage
 - Staff Profile
 - Database Load
 - Course Evaluation
 - Research Profile
 - Staff in Research Project
- Curriculum
 - Curriculum
 - Course Evaluation/Grade
 - Thesis Associate
 - Thesis Categories
- Report
 - Budget Allocation Report
 - Course Evaluation Report
 - Student Subsistence Payment Report

รูปที่ 9 ระบบฐานข้อมูลนักศึกษา Agricultural System Database

การเข้าใช้งานเว็บไซต์

รูปที่ 7 และรูปที่ 8 เป็นแผนภูมิแสดงสถิติจำนวนคลิกที่หน้าเว็บไซต์และจำนวน IP ที่ไม่ซ้ำกันของผู้เข้าใช้งานเว็บไซต์ ศวพ. ตามลำดับ (<http://truehits.net>) สถิติดังกล่าวเป็นการเปรียบเทียบการเข้าใช้งานระหว่าง 1 ต.ค. 47 – 30 ก.ย. 48 กับ 1 ต.ค. 48 – 7 ก.ย. 49 โดยภาพรวมมีการเข้าใช้งานระหว่างปีงบประมาณ 2548/2549 คิดเป็นจำนวนหน้าเว็บเฉลี่ยเดือนละ 17,016 หน้า ซึ่งมากกว่าปีงบประมาณ 2547/2548 ซึ่งมีการใช้งานเฉลี่ย 13,698 หน้าเว็บต่อเดือน ในทำนองเดียวกันจำนวน IP ที่ไม่ซ้ำกันของผู้เข้าใช้เว็บเฉลี่ยต่อเดือนเท่ากับ 1,315 ระหว่างปีงบประมาณ 2548/2549 ซึ่งมากกว่าระหว่างปีงบประมาณ 2547/2548 ซึ่งมีจำนวน IP ที่ไม่ซ้ำกันเข้าใช้งานเฉลี่ย 1,266 IP ต่อเดือน ส่วนค่าค้นที่ใช้ในการสืบค้นข้อมูลในเว็บไซต์ 10 อันดับแรก ตั้งแต่ 1 ต.ค. 2548 – 31 ส.ค. 2549 ปรากฏดังในตารางที่ 1



รูปที่ 7 จำนวนคลิกที่หน้าเว็บไซต์เมื่อเปรียบเทียบระหว่าง 1 ต.ค. 47 – 30 ก.ย. 48 กับ 1 ต.ค. 48 – 7 ก.ย. 49

รูปที่ 8 จำนวน IP ที่ไม่ซ้ำกันเมื่อเปรียบเทียบระหว่าง 1 ต.ค. 47 – 30 ก.ย. 48 กับ 1 ต.ค. 48 – 7 ก.ย. 49

ตารางที่ 1 สถิติคำค้นที่ใช้ในการสืบค้นข้อมูลในเว็บไซต์ 10 อันดับแรก ตั้งแต่ 1 ต.ค. 2548 – 31 ส.ค. 2549

อันดับ	คำค้น	จำนวนครั้ง
1	ธุรกิจชุมชน	1,968
2	ธุรกิจเกษตร	1,240
3	ระบบสนับสนุนการตัดสินใจ	1,100
4	นักศึกษา	658
5	ผลงานวิจัย	627
6	พฤติกรรมกรรมการบริโภค	236
7	โครงการในพระราชดำริ	171
8	หลักสูตรปริญญาโท	152
9	เศรษฐกิจพอเพียง	139
10	การจัดการองค์กร	129

ที่มา: สำนักบริการเทคโนโลยีสารสนเทศภาครัฐ (<http://truehits.net>)

สรุป

เว็บไซต์ของ ศวพ. ได้รับการพัฒนาอย่างต่อเนื่องทั้งในแง่เนื้อหาสำหรับบริการสาธารณสุขและระบบฐานข้อมูลที่เป็นสารสนเทศภายในเพื่อช่วยการบริหารงานทั่วไป งานวิจัย บริการวิชาการ และสนับสนุนการเรียนการสอนหลักสูตรเกษตรศาสตร์เชิงระบบ ในรอบปีที่ผ่านมาได้พัฒนาฐานข้อมูลที่ใช้งานบนเว็บเพิ่มเติมได้แก่ ฐานข้อมูลรายงานการสัมมนาาระบบเกษตร การสัมมนาวิชาการ ระบบนัดหมายการประชุม ระบบสารสนเทศกิจกรรม และระบบบริหารงานบุคคล ในขณะเดียวกันได้ปรับปรุงฐานข้อมูลสิ่งตีพิมพ์ ศวพ. งานบริการวิชาการ และระบบสนับสนุนการบริหารหลักสูตรเกษตรศาสตร์เชิงระบบ เว็บไซต์ที่ได้พัฒนาและปรับปรุงใหม่นอกจากจะอำนวยความสะดวกให้แก่วิศวกรรมและบุคลากรในองค์กรแล้ว ยังมีระบบจัดการฐานข้อมูลใหม่ที่ทำให้การจัดเก็บข้อมูลทำได้รวดเร็ว กระชับ ไม่ซ้ำซ้อน และปรับปรุงได้อย่างต่อเนื่อง การพัฒนาเว็บไซต์ ศวพ. ในอนาคตควรเน้นสาระทางการเกษตรที่ให้บริการแก่นักศึกษาและสาธารณสุขมากขึ้น ควรขยายการบริการองค์ความรู้ที่เป็นข้อมูลเชิงพื้นที่ผ่าน WebGIS ตลอดจนพัฒนาระบบบริการวิเคราะห์ข้อมูลเชิงพื้นที่หรือจำลองสถานการณ์ผ่านเว็บไซต์ตาม

ประสงค์ของผู้ใช้ นอกจากนี้ ควรปรับปรุงเว็บภาคภาษาอังกฤษให้มีเนื้อหาเพิ่มขึ้นเนื่องจากมีผู้เข้ามาเยี่ยมชมจากต่างประเทศประมาณร้อยละ 15 ดังนั้น จึงเป็นงานหนึ่งที่น่าท้าทายสำหรับ ศวพท. ที่จะให้บริการวิชาการในรูปแบบที่เข้าถึงสาธารณชนได้อย่างสะดวกและกว้างขวางขึ้น