

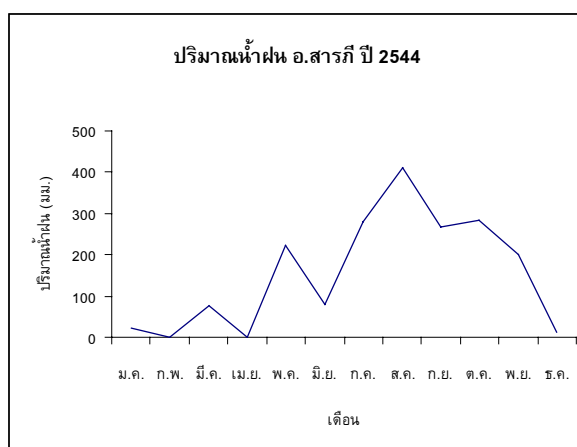
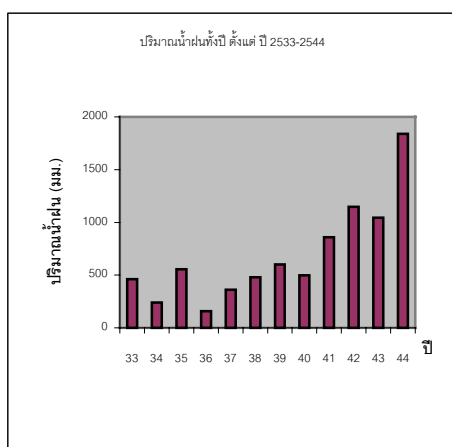
การมีส่วนร่วมของเกษตรกรในการผลิตผักปลอดสารพิษ : กรณีศึกษาบ้านปิงน้อย ต. สันทราย อ. สารภี จ. เชียงใหม่

ความเป็นมา

บ้านปิงน้อยตั้งอยู่ใน ตำบลสันทราย อำเภอสารภี จังหวัดเชียงใหม่ ห่างจากตัวจังหวัดประมาณ 10 กิโลเมตรไปทางทิศตะวันออกเฉียงใต้ ลักษณะภูมิประเทศเป็นพื้นที่ราบลุ่มไม่มีภูเขา มีความสูงเหนือระดับน้ำทะเลประมาณ 300 เมตร พื้นที่ส่วนใหญ่เป็นพื้นที่สวนและสวนลำไย ปัจจุบันบ้านปิงน้อยมีจำนวนครัวเรือนทั้งสิ้น 209 ครัวเรือน มีประชากรรวม 639 คน แบ่งเป็นประชากรชาย 320 คน ประชากรหญิง 319 คน ประชากรส่วนใหญ่ประกอบอาชีพเกษตรกรรม มีระบบการปลูกพืชตลอดทั้งปีโดยได้รับน้ำจากระบบเหมืองฝายที่ผันน้ำมาจากแม่น้ำปิง เหมืองที่สำคัญได้แก่ เหมืองพญาคำ และเหมืองเสียน้ำ ลักษณะดินเป็นดินร่วนเหนียว มีค่าความเป็นกรดต่างของดินประมาณ 4 - 4.5

ปริมาณน้ำฝน

ปริมาณฝนตกโดยเฉลี่ยประมาณต้นเดือน กรกฎาคม ถึงต้นเดือน กันยายน ปริมาณน้ำฝนสะสมตั้งแต่ ปี 2533-2544 ตั้งแต่ 461-1839 มิลลิเมตร ช่วงเดือนกรกฎาคม เป็นช่วงที่มีปริมาณน้ำฝนมากที่สุด



ตารางที่ 1 จำนวนประชากร อำเภอสารภี

ตำบล	จำนวนหมู่บ้าน	ประชากรรวม	จำนวนครัวเรือนทั้งหมด
1. หนองผึ้ง	8	11,291	4,651
2. ป่าบง	6	3,443	1,080
3. ไชยสถาน	8	4,489	1,608
4. สารภี	9	6,514	2,086
5. ยางเหนือ	7	8,931	3,191
6. ดอนแก้ว	7	3,846	1,311
7. ท่ากว้าง	7	2,838	911
8. ท่าวังตาล	13	9,004	3,079
9. สันทราย	12	5,694	1,836
10. ชั่วมุง	10	5,530	1,855
11. ชมพู	9	6,803	2,171
12. หนองแฝก	9	5,267	1,652
รวม	105	73,650	25,431

ที่มา: ที่ว่าการอำเภอสารภี, 2545

ตารางที่ 2 แสดงประชากร ตำบลสันทราย

หมู่ที่	ชาย	หญิง	รวม	จำนวนครัวเรือน
1. สันทรายท่าช้าง	250	291	541	162
2. ป่าสา	374	409	783	249
3. ท่าสองแคว	145	164	309	107
4. ศรีดอนชัย	341	324	665	239
5. ท่ามะขาม	213	234	447	145
6. หนองแบน	125	151	276	93
7. ปิงหลวง	235	250	485	148
8. ปิงน้อย	320	319	639	209
9. ปากคลอง	168	193	361	119
10. สันทรายมหาวงศ์	173	202	375	123
11. ล้อมปู่หม่น	193	194	387	120
12. ต้นผึ้ง	204	222	426	122
รวม	2,741	2,253	5,694	1,836

ที่มา: ที่ว่าการอำเภอสารภี, 2545

ระบบการผลิต

ระบบข้าว – กระเทียม และ ข้าว – ถั่วเหลือง เป็นระบบการผลิตพืชหลักในพื้นที่บ้านปิงน้อย แต่ได้มีการเปลี่ยนแปลงระบบการปลูกพืชจากข้าวมาเป็นลำไยและผักแทนเนื่องจากเป็นพื้นที่ต่ำ มีน้ำท่วมทำให้ข้าวเสียหายประกอบกับมีโครงการปรับโครงสร้างระบบการผลิตเกษตร (คปร.) จากกรมส่งเสริมการเกษตร กระทรวงเกษตรและสหกรณ์ ในปี พ.ศ. 2536 ซึ่งต้องการลดพื้นที่ปลูกข้าวนาปรังและพื้นที่นาลุ่มที่ไม่เหมาะสมกับการปลูกข้าว โดยทดแทนด้วยการใช้ที่ดินแบบผสมผสาน สำหรับพื้นที่ในอำเภอสารภี กิจกรรมของโครงการ คปร. ที่สำคัญ คือ เปลี่ยนพื้นที่นาข้าวเป็นพื้นที่ปลูกลำไย พร้อมทั้งมีการแจกกล้าลำไยให้กับเกษตรกรที่เข้าร่วมโครงการโดยไม่คิดมูลค่า เกษตรกรจึงร่วมเข้าโครงการปรับเปลี่ยนพื้นที่นาเป็นพื้นที่ลำไยกันอย่างแพร่หลาย จนกระทั่งปัจจุบันนี้ไม่มีพื้นที่ปลูกข้าวในตำบลสนทราย ในช่วงที่ลำไยยังไม่สามารถให้ผลผลิตได้ พืชผักได้เข้ามามีบทบาทสำคัญในการทำรายได้ให้แก่เกษตรกร โดยการใช้พื้นที่ระหว่างต้นลำไยที่ยังมีขนาดเล็ก ซึ่งชนิดผักที่เกษตรกรเลือกใช้ส่วนใหญ่จะเป็นผักอายุสั้น ในขณะที่พืชหลักเช่น กระเทียม กลับกลายเป็นพืชที่ไม่มีความเหมาะสมในการปลูกร่วมกับลำไย แต่เมื่อลำไยโตเต็มทีระบบการปลูกผักในพื้นที่ช่องว่างระหว่างลำไยก็จะลดลง อย่างไรก็ตามระบบการปลูกผักในระยะแรกๆมีการใช้สารเคมีและสารกำจัดศัตรูพืชค่อนข้างมาก เนื่องจากตลาดมีความต้องการผักที่แข็งแรงไม่มีการทำลายจากแมลงประกอบกับมีการจำหน่ายสารเคมีโดยบริษัทต่างๆมากมายเข้ามาในพื้นที่ ดังนั้นเกษตรกรส่วนใหญ่ชนิดผักที่ปลูกขึ้นอยู่กับตลาด ผักที่ต้องการของตลาดตลอดปี เช่น ผักกาดกวางตุ้ง ผักชนิดอื่นเช่น พริก และกะหล่ำรูปหัวใจ ซึ่งส่วนใหญ่จะได้ราคาดีและมีแมลงรบกวนน้อยในฤดูหนาว

ตารางที่ 3 ระบบการผลิตผักของเกษตรกรบ้านปิงน้อย

ม.ค.	ก.พ.	มี.ค.	เม.ย.	พ.ค.	มิ.ย.	ก.ค.	ส.ค.	ก.ย.	ต.ค.	พ.ย.	ธ.ค.
	กวางตุ้ง, พริก			พริก. กวางตุ้ง				กวางตุ้ง, พริก, ผักชี กะหล่ำรูปหัวใจ			