

บทที่ 5

ผลการดำเนินงานของหน่วยประกอบการ

5.1 ภูมิปัญญาและทรัพยากรท้องถิ่น

หัวข้อนี้พยายามสรุปและสังเคราะห์ให้เห็นภาพการใช้ทุนทางสังคมของกลุ่มประกอบการใน 2 ด้าน คือ การใช้ภูมิปัญญาท้องถิ่น และการใช้ทรัพยากร/วัตถุดิบของท้องถิ่น เพื่อสร้างสรรค์งานหัตถกรรมที่เป็นผลิตภัณฑ์ เพื่อการใช้สอยและผลิตภัณฑ์ที่มุ่งเน้นศิลปะประจำท้องถิ่น โดยแยกรายงานตามประเภทของผลิตภัณฑ์ดังต่อไปนี้

5.1.1 ผ้าทอและผลิตภัณฑ์จากผ้า

งานหัตถกรรมพื้นบ้านประเภทผ้าทอและผลิตภัณฑ์จากผ้า เป็นงานที่มีการใช้ภูมิปัญญาท้องถิ่นอย่างมาก ทั้งในด้านแรงงานฝีมือ กรรมวิธีการผลิต ลวดลายผ้า รวมถึงเครื่องมือ/อุปกรณ์ที่ใช้ซึ่งส่วนใหญ่ยังคงเดิมเหมือนดังที่ใช้กันในอดีต อย่างไรก็ตาม หน่วยประกอบการจำต้องอาศัยวัตถุดิบหลักจากภายนอกพื้นที่ และนำวิทยาการใหม่ๆ เข้ามาประสมประสานเพื่อสร้างสรรค์ผลิตภัณฑ์ให้มีลวดลาย โทนสี และรูปแบบ ที่หลากหลายและดึงดูดใจผู้ซื้อ

(1) ช่างฝีมือและแรงงานที่ใช้

หน่วยประกอบการผลิตผ้าทอและผลิตภัณฑ์จากผ้า ส่วนใหญ่ตั้งอยู่ในชุมชนที่มีการทอผ้ามาแต่เดิม และแรงงานที่ใช้ส่วนใหญ่เป็นผู้มีทักษะฝีมือด้านการทอผ้ามาก่อน โดยได้รับการถ่ายทอดภายในครอบครัว จากรุ่นสู่รุ่นอย่างต่อเนื่อง อาทิเช่น ชาวบ้านวังปิ่น ต.สบเตี๊ยะ มีการส่งสมความรู้ด้านการทอผ้าฝ่ายทอมือมาเป็นระยะเวลาหลายร้อยปีมาแล้ว โดยเริ่มจากการทอผ้าเพื่อนุ่งห่มภายในครัวเรือน ผ่านการลองผิดลองถูกจนกระทั่งปัจจุบันมีการจัดตั้งกลุ่มแม่บ้านเกษตรกรวังปิ่นสบเตี๊ยะขึ้น เพื่อให้ชาวบ้านได้มีรายได้เสริมจากงานทอผ้า กลุ่มฯ ใช้แรงงานทั้งสิ้นถึง 58 คน ประกอบด้วยแรงงานในหมู่บ้าน 38 คน และแรงงานนอกหมู่บ้านอีก 20 คน ประธานกลุ่มฯ ได้สืบทอดความรู้ด้านการทอผ้าจากมารดาที่ตั้งแต่วัยเยาว์ และตั้งแต่อายุ 15 ปี ได้เริ่มรับจ้างทอผ้าให้กับบ้านไร่ไผ่งาม ซึ่งเป็นแหล่งผลิตและจำหน่ายผ้าทออันเลื่องชื่อของ อ.จอมทอง จ.เชียงใหม่ ส่วนหมู่บ้านทุ่งมอกเป็นหมู่บ้านของชาวไทลื้อที่อพยพมาจากแคว้นสิบสองปันนา มณฑลยูนนาน ทางตอนใต้ของจีน ชาวบ้านทุ่งมอกจึงนิยมทอผ้าลายพื้นเมือง หรือ “ผ้าทอไทลื้อ” ซึ่งถือเป็นเอกลักษณ์ของหมู่บ้าน กลุ่มสตรีทอผ้าบ้านทุ่งมอก ปัจจุบันมีแรงงานถึง 57 คน และมีประธานกลุ่มฯ เป็นช่างทอฝีมือดี เนื่องจากได้รับการถ่ายทอดศิลปะการทอผ้าจากยายและมารดาตั้งแต่เล็ก และมีประสบการณ์ทำงานในโรงงานทอผ้ามาก่อน

กลุ่มแม่บ้านทอผ้าบ้านหนองโป่ง ใช้แรงงานจากในหมู่บ้าน 27 คน และแรงงานภายนอกชุมชนซึ่งมีความชำนาญในการทอผ้าบาง ผ้าหนา ผ้ายกดอก และผ้าพันคอ อีก 33 คน และมีประธานกลุ่มฯ ที่มี

ประสบการณ์ในการทอผ้าฝ้ายพื้นเมืองมากกว่า 25 ปี จนมีความชำนาญด้านการออกแบบลวดลายและการแกะลายผ้า โดยได้เรียนรู้จากผู้เป็นย่าซึ่งเคยทอผ้าส่งให้กับบ้านไร่ไผ่งามของป่าแสงดา บันสิทธิ์ ในขณะที่กลุ่มทอผ้าบ้านวังขอนแดงนั้น ตั้งอยู่ในหมู่บ้านวังขอนแดง ซึ่งชาวบ้านส่วนใหญ่เป็นชาวอีสานที่ย้ายถิ่นฐานเข้ามาตั้งรกรากอยู่ เมื่อมีเวลาว่างชาวบ้านจะทำงานหัตถกรรมเพื่อเป็นรายได้เสริม ได้แก่ การปลูกหม่อนเลี้ยงไหม และการทอผ้า ซึ่งได้รับการถ่ายทอดเทคนิคของงานเหล่านี้จากบรรพบุรุษ

(2) วิธีการผลิต

หน่วยประกอบการทำการทอผ้าด้วยวิธีการแบบดั้งเดิม โดยอาศัยทักษะฝีมือและความรู้พื้นฐานเกี่ยวกับงานทอผ้า ซึ่งส่วนใหญ่ได้รับการถ่ายทอดสืบต่อกันมาแต่ดั้งเดิม และบางส่วนได้รับการถ่ายทอดจากหน่วยงานภาครัฐโดยผ่านการฝึกอบรม เครื่องมือ/อุปกรณ์ที่ใช้เป็นแบบง่าย ๆ ที่มีการใช้มาแต่อดีต เช่น กี่ กระตุก กี่กระทบ (กี่เมืองหรือกี่เล็ก) เครื่องกรอด้วย อุปกรณ์เรียงเส้นยืน ที่รวมฝ้ายเส้นพุ่ง อุปกรณ์ม้วนฝ้ายก่อนขึ้นกี่ ไม้ชิงหน้าผ้า ไม้สอดเส้นยืน ไม้เก็บลาย ฟันหวี เป็นต้น ซึ่งเครื่องมือ/วัสดุอุปกรณ์ดังกล่าวนี้มีชื่อเรียกแตกต่างกันไปในแต่ละท้องถิ่น อย่างไรก็ตาม หน่วยประกอบการได้มีการพัฒนาเทคโนโลยีบางชนิดขึ้นใช้เอง โดยใช้ภูมิปัญญาชาวบ้าน ดังจะเห็นได้จาก กลุ่มแม่บ้านเกษตรกรวังปิ่นสบเตี้ยะ ได้ปรับเปลี่ยนรูปแบบอุปกรณ์บางอย่าง เช่น การนำเหล็กมาประยุกต์ใช้แทนไม้สำหรับทำเป็นม้าเดินเส้นยืน และการเปลี่ยนจากการใช้มะกั่วซึ่งทำจากไม้ไผ่จักสานมาใช้กระป๋องนมเก่าซึ่งมีอายุการใช้งานนานขึ้น เป็นต้น ในขณะที่กลุ่มแม่บ้านทอผ้าบ้านหนองโป่งมีการนำเครื่องใช้ต่างๆ มาปรับใช้ในขั้นตอนการย้อมสี เช่น การใช้เครื่องซักผ้าในขั้นตอนการบิดหมาด โดยใช้เฉพาะถังปั่นแห้ง การใช้เครื่องเป่าลมเพื่อเป่าฟีนให้ลูกไหมตลอดระยะเวลาด้อมฝ้าย การใช้เครื่องสูบน้ำเพื่อสูบน้ำจากบ่อบาดาลเพื่อนำมาใช้ด้อมฝ้ายและย้อมสี และการใช้ท่อซีเมนต์ในการย้อมสี เป็นต้น

กลุ่มแม่บ้านเกษตรกรบ้านแม่โป่ง ได้เปลี่ยนจากการใช้ฟูกันเบอร์ 12 ในการพันทสิผ้า ซึ่งใช้ยากและให้เส้นที่ไม่สม่ำเสมอหากไม่มีความชำนาญ มาใช้หลอดโพลีเอทิลีนที่หมดแล้ว ประกอบเข้ากับหลอดพลาสติก ลนไฟให้มีปลายขนาดเล็กลง (เหมือนปากกา) แล้วบรรจุสีข้างในหลอด นอกจากนี้กลุ่มฯ ยังทำบล็อกสกรีนเอง เพื่อให้สามารถออกแบบลวดลายได้หลากหลายยิ่งขึ้น และทำที่กันหน้าผ้า เรียกว่า “ไบพัด” เพื่อให้ได้ขนาดหน้ากว้างที่ต้องการ ไบพัดนั้นทำมาจากเหล็กล้อมค้ำไม้ ใช้ตะปูขนาด 3 นิ้ว ชิดระหว่างไม้ค้ำให้แน่น ทำให้ไม้ไม่เป็นรอยและง่ายต่อการเปลี่ยนขนาดผ้า ส่วนกลุ่มทอผ้าบางค้างปิ่นใจและกลุ่มทอผ้าจากบ้านแม่ปากได้ดัดแปลงเครื่องกรอด้วยแบบเท้าเหยียบโดยใช้มอเตอร์ไฟฟ้าเพื่อนำมาใช้แทนเพียนกอ (รูปภาพที่ 5.1) และใช้ท่อพลาสติกทำเป็นแกนกรอด้วยเส้นยืนแทนการใช้มะกั่ว (รูปภาพที่ 5.2) ซึ่งเริ่มหายากเพราะไม่มีการสานภายในท้องถิ่น ในขณะที่กลุ่มสตรีผ้าทอบ้านนาค่าได้เปลี่ยนจากการใช้กรงล้อแบบหางเหิน และนำกระบอกไม้ไผ่ตัดเป็นท่อน ๆ ทำเป็นหลอดด้าย แล้วใช้แรงงานคนในการหมุนเพื่อกรอด้วย มาเป็นเครื่องปั่นด้ายที่ดัดแปลงมาจากพัดลมตั้งโต๊ะและใช้หลอดจากท่อพลาสติกแทนกระบอกไม้ไผ่ ซึ่งดูแลรักษาง่ายและกรอด้วยได้เร็วขึ้นจากเดิมถึง 3 เท่า



รูปภาพที่ 5.1 เครื่องกรอผ้าแบบเก่าเหยียบโดยใช้มอเตอร์ไฟฟ้า



รูปภาพที่ 5.2 มะกั๊กทำจากท่อพลาสติก

(3) รูปแบบและลวดลาย

ผ้าทอและผลิตภัณฑ์จากผ้าทอที่หน่วยประกอบการผลิตขึ้นมานั้นมีหลากหลายประเภท เช่น ผ้าม่วง ผ้าพันคอ ผ้าถุง ผ้าขาวม้า ผ้าสองชาย ผ้าสไบ กระโปรงพัน เสื้อผ้าสำเร็จรูป หมวก และกระเป๋า เป็นต้น แต่รูปแบบของผลิตภัณฑ์ไม่แตกต่างกันมากนัก และไม่มีเอกลักษณ์เฉพาะตัวของหน่วยประกอบการแต่ละแห่ง อย่างไรก็ตาม ผ้าทอที่หน่วยประกอบการผลิตขึ้นสะท้อนให้เห็นถึงเอกลักษณ์ของแต่ละท้องถิ่นได้เป็นอย่างดี อาทิเช่น ผ้าฝ้ายทอมือของกลุ่มแม่บ้านเกษตรกรวังปิ่นสเบเตี้ยะ และกิจการบ้านโอล์ดลุม ซึ่งบ่งบอกถึงลักษณะผ้าฝ้ายทอมือของ อ.จอมทอง จ.เชียงใหม่ (รูปภาพที่ 5.3) ผ้าทอไทลื้อของกลุ่มสตรีทอผ้าบ้านทุ่งมอก จ. พะเยา ซึ่งสะท้อนถึงความเป็นชาวไทลื้อ (รูปภาพที่ 5.4) ผ้าฝ้ายทอมือของกลุ่มบ้านสันกอดูและกลุ่มทอผ้าฝ้ายบ้านดอนหลวง ซึ่งแสดงถึงลักษณะผ้าฝ้ายทอมือของ จ.ลำพูน (รูปภาพที่ 5.5) ผ้าลายน้ำไหลของกลุ่มสตรีผ้าทอบ้านนาคำและกลุ่มทอผ้าบ้านเฮี้ย (รูปภาพที่ 5.6) และผ้าลายก่านของกลุ่มทอผ้าบ้านเฮี้ย ซึ่งสะท้อนถึงศิลปะบนผืนผ้าอันงดงามของ จ.น่าน ได้เป็นอย่างดี ผ้าจกของกลุ่มทอผ้าบ้านค่างปิ่นใจและกลุ่มทอผ้าจกบ้านแม่ป้าก ซึ่งเป็นเอกลักษณ์เฉพาะถิ่นของ จ.แพร่ (รูปภาพที่ 5.7) ทั้งนี้ลวดลายของผ้าจกนั้นมีหลากหลาย เช่น ลายน้ำอ่าง ลายหาดเสี้ยว ลายมะลิเลื้อย ลายดอกตะล่อม ลายสำเภาลอยน้ำ ลายโคมและช่อน้อยตุงชัย ลายหักหงส์คู่ ลายขอผักกูด ลายนกคู่กินน้ำฮ่วมต้น ฯลฯ



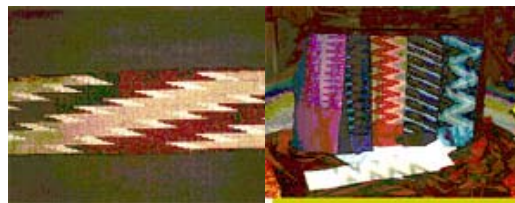
รูปภาพที่ 5.3 ผ้าฝ้ายทอมือ อ.จอมทอง จ.เชียงใหม่



รูปภาพที่ 5.4 ผ้าทอไทลื้อ บ้านทุ่งมอก จ.พะเยา



รูปภาพที่ 5.5 ผ้าฝ้ายทอมือ ต.แม่แรง อ.ป่าซาง จ.ลำพูน



รูปภาพที่ 5.6 ผ้าลายน้ำไหล จ.น่าน



รูปภาพที่ 5.7 ผ้าจก จ.แพร่

(4) วัตถุประสงค์

วัตถุประสงค์หลักที่หน่วยประกอบการใช้ในการทอผ้า นั้นล้วนนำมาจากภายนอกชุมชน ไม่ว่าจะเป็นเส้นฝ้ายเบอร์ต่าง ๆ ด้ายโทเร โหมประดิษฐ์ ดิ้นเงิน ดิ้นทอง และดิ้นสี หน่วยประกอบการส่วนใหญ่จัดซื้อจากร้านค้าในตลาดวโรรส อ.เมือง จ.เชียงใหม่ ซึ่งมีหลายร้านด้วยกัน เช่น ร้านจินเฮงฮวด ร้านภัทรการค้า ร้านฝ้ายทอง และร้านเฮงเฮง เป็นต้น เนื่องจากแหล่งดังกล่าวมีวัตถุประสงค์ให้เลือกหลากหลาย ในการซื้อแต่ละครั้งแน่ใจได้ว่าได้ของครบตามต้องการ ทำให้ประหยัดค่าขนส่ง และได้รับส่วนลดหากซื้อในปริมาณมาก

5.1.2 เครื่องจักรสาน

งานหัตถกรรมพื้นบ้านประเภทเครื่องจักสาน นับเป็นงานที่มีการใช้ภูมิปัญญาท้องถิ่นอย่างมาก ทั้งในด้านแรงงานฝีมือ กรรมวิธีการผลิต วัสดุอุปกรณ์ และวัตถุประสงค์ที่ใช้

(1) ช่างฝีมือและแรงงานที่ใช้

หน่วยประกอบการผลิตเครื่องจักสานทั้งหมดที่ศึกษา ตั้งอยู่ในชุมชนที่มีการจักสานไม่ไผ่มาแต่อดีต แรงงานที่ใช้ในการผลิตจึงล้วนมีความรู้ขั้นพื้นฐานด้านการจักสานมาก่อน แล้วจึงแสวงหาความรู้เพิ่มเติมในด้านลายสาน รูปแบบผลิตภัณฑ์ใหม่ๆ และการจักสานโดยใช้วัสดุชนิดอื่นๆ เช่น ผักตบชวา ก้านมะพร้าว หวาย เป็นต้น

งานจักสานนับเป็นกิจกรรมที่ช่วยสร้างงานและเสริมรายได้ให้แก่ชาวบ้านภายในชุมชนและชุมชนใกล้เคียงได้เป็นอย่างดี อีกทั้งยังก่อให้เกิดการถ่ายทอดภูมิปัญญาจากคนรุ่นเก่าสู่คนรุ่นใหม่ และเกิดแรงงานฝีมือขึ้นมากมาย ดังเช่น กลุ่มผลิตภัณฑ์ผักตบชวาบ้านบ่อแก้ว ใช้แรงงานสมาชิกทั้งสิ้น 40 คน โดยทั้งหมดเป็นผู้ที่มีความชำนาญในการนำไม้ไผ่มาจักสานเป็นเครื่องใช้ในครัวเรือน ซึ่งได้รับการถ่ายทอดมาแต่บรรพบุรุษ ส่วนการจักสานผักตบชวานั้น แรงงานเพิ่งได้รับการถ่ายทอดในปี 2542 จากชาวบ้านแม่ใส และศูนย์การศึกษานอกโรงเรียน (กศน.) อ.เมือง จ.พะเยา ช่างฝีมือด้านงานจักสานของหมู่บ้านบ่อแก้ว มี 3 คน ซึ่ง 1 ในนั้นเป็นผู้ริเริ่มการจักสานผักตบชวาเป็นกระเป๋าครีวงกลมขึ้นในกลุ่มฯ และมีประสบการณ์ในการจักสานมากกว่า 20 ปี ส่วนกลุ่มจักสานลานตาเกลี้ยง ใช้แรงงานสมาชิกทั้งสิ้น 57 คน ซึ่งเป็นชาวบ้านที่มีทักษะในงานจักสานไม้ไผ่มาเป็นเวลานาน และได้รับถ่ายทอดจากบรรพชนซึ่งนำไม้ไผ่มาจักสานเป็นภาชนะเครื่องใช้ต่าง ๆ เช่น กระบุง กระจาด ตะแกรง เป็นต้น และพัฒนาเป็นอาชีพเสริมในหมู่บ้าน เนื่องจากพื้นที่ตำบลน้ำร้อน ซึ่งกลุ่มฯ ตั้งอยู่นั้น ทำนาได้ปีละ 1 ครั้ง เท่านั้น กลุ่มฯ มีแรงงานฝีมือ 3 คน ซึ่งมีประสบการณ์ด้านจักสาน 20-30 ปี ในขณะที่กลุ่มจักสานบ้านห้วยเป้ง ใช้แรงงานสมาชิกทั้งสิ้น 42 คน และกลุ่มเครือข่าย 2 หมู่บ้าน รวม 14 คน โดยมีช่างฝีมือ 2 คน ซึ่งสามารถถ่ายทอดความรู้ด้านการจักสานให้แก่สมาชิก และเป็นวิทยากรให้แก่ศูนย์การศึกษานอกโรงเรียน นอกจากนี้ยังมีกลุ่มจักสานผักตบชวาบ้านห้วยเคียนเหนือ ซึ่งใช้แรงงานสมาชิกในการผลิตทั้งสิ้น 30 คน โดย 10-15 คน ผลิตเครื่องจักสานเป็นอาชีพหลัก กลุ่มฯ มีสมาชิก 2 คน ที่เป็นช่างฝีมือ และสามารถเป็นวิทยากรด้านการจักสานผักตบชวาได้ นอกจากนี้แรงงานในหมู่บ้านแล้ว กลุ่มฯ ยังมีกลุ่มเครือข่ายอีก 3 หมู่บ้าน รวม 15-20 คน

(2) วิธีการผลิต

การผลิตของหน่วยประกอบการทั้งหมด อาศัยทักษะฝีมือและความรู้เกี่ยวกับการจักสานที่สืบทอดกันมาแต่ดั้งเดิม และใช้วัสดุอุปกรณ์แบบง่าย ๆ ที่มีการใช้มาแต่อดีต เช่น มีดจักตอก มีดผ่า เขียงไม้ คีมเหล็ก เหล็กแหลม ซ้อน เลื่อย เป็นต้น อย่างไรก็ตาม หน่วยประกอบการได้มีการพัฒนาเทคโนโลยีบางชนิดขึ้นใช้เอง โดยใช้ภูมิปัญญาท้องถิ่น อาทิเช่น เตาอบของกลุ่มผลิตภัณฑ์ผักตบชวาบ้านบ่อแก้ว ซึ่งทำมาจากกล่องกระดาษขนาดใหญ่ ที่มีความแข็งแรง เช่น กล่องตู้เย็น กล่องเครื่องซักผ้า แล้วตัดด้านข้างกล่องเป็นสี่เหลี่ยมขนาด 6" × 6" เพื่อใส่ด้วยกัมมะถัน ส่วนจากปากกล่องลงมา 15" ทำเป็นตะแกรงไม้ไผ่ สำหรับรองผักตบชวา (รูปภาพที่ 5.8) เตาอบที่ทำจากกล่องกระดาษนี้ ให้ผักตบชวาอบแห้งที่มีคุณภาพไม่แตกต่างจากการใช้เตาอบที่สร้างจากท่อซีเมนต์ขนาด 120 × 120 × 50 เซนติเมตร และยังช่วยลดต้นทุนการผลิตอีกด้วย ส่วนกลุ่มหัตถกรรมผักตบชวาตำบลวังมุงนั้น ใช้เตาอบที่สมาชิกในกลุ่มฯ ช่วยกันสร้างขึ้นจากท่อซีเมนต์ต่อกัน 3 ท่อ ทางด้านกลุ่มจักสานหญ้าแฝกบ้านก้อขาว ใช้เตาอบที่สร้างขึ้นเองจากไม้ไผ่ และใช้พลาสติกใสคลุม ในขณะที่กลุ่มผลิตภัณฑ์ผักตบชวาบ้านปางใต้ นั้น ใช้เตาอบที่สร้างขึ้นเองจากกระเบื้องแผ่นเรียบ (รูปภาพที่ 5.9) และใช้เครื่องรีดผักตบชวาที่ดัดแปลงมาจากเครื่องรีดเมล็ดฝ้ายสมัยโบราณ ส่วนกลุ่มจักสานผักตบชวาบ้านห้วยเคียนเหนือ ใช้เตาอบที่ประดิษฐ์ขึ้นเองจากอิฐบล็อกจากกลุ่มจักสานลานตาเกลี้ยงมีการเก็บรักษาไม้ไผ่โดยใช้วิธีการแบบดั้งเดิม กล่าวคือ นำไม้ไผ่ไปฝังดินเพื่อรักษาเนื้อไม้ให้คงความชื้นและเหนียว

จากบรรดาหน่วยประกอบการทั้ง 12 แห่งที่ศึกษานั้น มีกลุ่มจักสานบ้านห้วยเป้ง เพียงแห่งเดียวที่ใช้เครื่องมือและอุปกรณ์การผลิตหลายชนิดและไม่ได้ประดิษฐ์ขึ้นเอง อันได้แก่ เครื่องจักตอก เครื่องรีดผักตบชวาแบบมือหมุน เตาอบผลิตภัณฑ์ รางเหล็กสำหรับทาสี และเครื่องพ่นสี เพื่อช่วยผ่อนแรงและย่นระยะเวลาในการผลิต



รูปภาพที่ 5.8 เตาอบผลิตภัณฑ์ของกลุ่มบ่อแก้ว



รูปภาพที่ 5.9 เตาอบผลิตภัณฑ์ของกลุ่มปางใต้

(3) รูปแบบผลิตภัณฑ์

ในการผลิตเครื่องจักสานนั้น หน่วยประกอบการมักจะเน้นการผลิตโดยใช้วัสดุหลักเพียงชนิดเดียว เช่น กลุ่มผลิตภัณฑ์ผักตบชวาบ้านบ่อแก้ว กลุ่มจักสานบ้านต้าเหล่า กลุ่มหัตถกรรมผักตบชวาบ้านสันป่าม่วง และกลุ่มจักสานผักตบชวาบ้านห้วยเคียนเหนือ ซึ่งผลิตเฉพาะเครื่องจักสานจากผักตบชวาเท่านั้น ส่วนกิจการถวัลย์ไม้ไผ่จักสาน กลุ่มจักสานเพื่อการผลิตบ้านปางหลวง กลุ่มจักสานลานตาเกลี้ยง และกลุ่มแม่บ้าน

เกษตรกรบ้านชบา ผลิตเฉพาะเครื่องจักสานจากไม้ไผ่เท่านั้น ในขณะที่กลุ่มจักสานหญ้าแฝกบ้านก้อขาวทำการผลิตเฉพาะเครื่องจักสานจากหญ้าแฝก ทั้งนี้เนื่องจากหน่วยประกอบการเหล่านี้สามารถหาวัตถุดิบได้ง่ายจากภายในชุมชนและพื้นที่ใกล้เคียง ส่วนกลุ่มจักสานบ้านห้วยเป็งนั้น ผลิตเครื่องจักสานค่อนข้างหลากหลาย ทั้งที่ทำจากก้านมะพร้าว หวาย ไม้ไผ่ ไม้ยวบ และเครือเถาวัลย์ ซึ่งเป็นเพราะกลุ่มฯ ผลิตตามที่ได้รับการอบรมมา และมีประธานกลุ่มฯ ที่เน้นการพัฒนาผลิตภัณฑ์ให้แปลกใหม่ หลากหลาย และตรงตามความต้องการของผู้บริโภคอยู่เสมอ

ผลิตภัณฑ์จักสานจากผักตบชวาของหน่วยประกอบการมักมีรูปแบบที่คล้ายคลึงกันและดัดแปลงจากรูปแบบที่ได้จากการอบรม แม้ว่าหน่วยประกอบการได้มีการพัฒนารูปแบบผลิตภัณฑ์ของตนอยู่เสมอ แต่ก็ยังไม่ถือว่ามีเอกลักษณ์เฉพาะตัวที่โดดเด่น เช่น กระเป๋าทรงครึ่งวงกลม กระเป๋าทรงหอยแครง กระเป๋าทรงสี่เหลี่ยม กระเป๋าทรงรีลายตา และกระเป๋าลายยกดอก เป็นต้น มีหน่วยประกอบการบางแห่งที่พยายามสร้างเอกลักษณ์ให้กับผลิตภัณฑ์ เช่น กลุ่มจักสานผักตบชวาบ้านห้วยเคียนเหนือ ซึ่งใช้วิธีการเย็บ หรือการพันเส้นผักตบชวา แล้วขึ้นรูปเป็นผลิตภัณฑ์แบบต่าง ๆ แทนการใช้เส้นผักตบชวาที่ถักเปียแล้วนำมาสานขึ้นรูปซึ่งเป็นวิธีการทำโดยทั่วไป (รูปภาพที่ 5.10) ในขณะที่กลุ่มหัตถกรรมผักตบชวาตำบลขัวมุงนั้น เน้นการนำผักตบชวามาตกแต่งเข้ากับเครื่องปั้นดินเผาและไม้กลึงแบบต่าง ๆ เพื่อเป็นผลิตภัณฑ์หลากหลายประเภท เช่น โคมไฟ แจกัน คนโท หม้อน้ำ เป็นต้น (รูปภาพที่ 5.11)

ผลิตภัณฑ์จักสานจากไม้ไผ่จากการศึกษานี้ สามารถแบ่งได้เป็น 2 แบบ คือ ผลิตภัณฑ์เพื่อใช้สอยและประดับบ้าน เช่น กระเป๋า ตะกร้า โคมไฟ เชิงเทียน เป็นต้น และผลิตภัณฑ์ที่ใช้ในครัว เช่น กระด้ง กะโล้ ตะแกรง ถาดผลไม้ เป็นต้น ซึ่งผลิตภัณฑ์ประเภทหลังนี้มีมาแต่เดิมในอดีต เพียงแต่มีการจักสานด้วยลวดลายที่งดงามขึ้น เช่น พัฒนาจากลายยก 1 ซ้ำม 1 ซึ่งเป็นลายพื้นฐาน มาเป็นลาย 2 ลาย 2 ซ้ำม 5 ลาย 2 มีดึ่งกลาง ลาย 3 มีดึ่งกลาง ลายดาว และลายเฉลียว เป็นต้น (รูปภาพที่ 5.12) ทั้งนี้ผลิตภัณฑ์ประเภทหลังจะด้อยกว่าในด้านความประณีต ความละเอียดของชิ้นงาน อายุการใช้งาน และความทนทาน ถือเป็นสินค้าเพื่อใช้สอย จึงไม่เน้นความสวยงาม ซึ่งแตกต่างจากประเภทแรก



รูปภาพที่ 5.10 ผลิตภัณฑ์จักสานผักตบชวาของกลุ่มฯ ห้วยเคียนเหนือ



รูปภาพที่ 5.11 ผลิตภัณฑ์จักสานผักตบชวาของกลุ่มฯ ขัวมุง



ลาย 2

ลาย 2 ข้าม 5

ลาย 2 มีดักกลาง

ลายเฉลียว

รูปภาพที่ 5.12 ผลิตภัณฑ์จักสานไม้ไผ่ของกลุ่มฯ ลานตาเกลี้ยง และกลุ่มฯ ชบา

(4) วัตถุประสงค์

หน่วยประกอบการผลิตเครื่องจักสานจากผักตบชวามักตั้งอยู่ใกล้แหล่งวัตถุดิบหลัก และมักจะจัดซื้อวัตถุดิบหลักจากภายในพื้นที่ อาทิเช่น หน่วยประกอบการที่อยู่ในจังหวัดพะเยา ส่วนใหญ่ซื้อผักตบชวาจากพ่อค้าภายในหมู่บ้านที่ไปเก็บผักตบชวาจากกว๊านพะเยา และจากชาวบ้านที่อาศัยอยู่ในบริเวณกว๊านพะเยา อย่างไรก็ตาม มีบางรายที่ซื้อผักตบชวาจากต่างพื้นที่ เช่น กลุ่มจักสานผักตบชวาบ้านห้วยเคียนเหนือจัดซื้อผักตบชวาทากแห้งจากกลุ่มจักสานผักตบชวาบ้านต๋าน้ำล้อม ซึ่งนำมาจาก จ.พระนครศรีอยุธยา อีกต่อหนึ่งเนื่องจากกลุ่มฯ สามารถสั่งซื้อในปริมาณน้อยต่อครั้งได้ ต่างจากการสั่งซื้อจากพ่อค้าซึ่งต้องสั่งซื้อในปริมาณมากต่อครั้ง ส่วนกลุ่มหัตถกรรมผักตบชวาตำบลขัวมุง จัดซื้อผักตบชวาส่วนหนึ่งจากบ้านสันมะนะ จ.ลำพูน

หน่วยประกอบการผลิตเครื่องจักสานจากไม้ไผ่ มักตั้งอยู่ในพื้นที่ที่เคยมีป่าไผ่อุดมสมบูรณ์ แต่ปัจจุบันต้องจัดซื้อไม้ไผ่จากนอกพื้นที่ เช่น กิจการถวัลย์ไม้ไผ่จักสาน ซึ่งตั้งอยู่ในหมู่บ้านปางหลวง อ.สารภี จ.เชียงใหม่ ที่เคยอุดมไปด้วย “ไม้ไผ่บง” แต่ปัจจุบันต้องซื้อไม้ไผ่จากร้านค้าในหมู่บ้านสันป่าคำ อ.สันกำแพง จ.เชียงใหม่ ในขณะที่กลุ่มจักสานลานตาเกลี้ยง และกลุ่มแม่บ้านเกษตรกรบ้านชบา ซึ่งอยู่ใน อ.เมือง จ.ตาก ต้องจัดซื้อจากพ่อค้า หรือไปตัดไม้ไผ่เองในเขตพื้นที่ ต.เชียงทอง และ ต.นาโบสถ์ กิ่ง อ.วังเจ้า และในเขต อ.แม่สอด จ.ตาก

กลุ่มจักสานหญ้าแฝกบ้านก้อขาว ซึ่งตั้งอยู่ใน กิ่ง อ.ภูซาง จ.พะเยา นั้น ผลิตเครื่องจักสานจากหญ้าแฝกตามที่ได้รับการอบรมจากสหกรณ์นิคม อ. เชียงคำ แต่ไม่มีหญ้าแฝกในพื้นที่ กลุ่มฯ จึงต้องจัดหาโดยไปตัดเองในพื้นที่บ้านทุ่งเย็น อ. เชียงคำ จ.พะเยา และบ้านปางคำ จ.น่าน ซึ่งอยู่ห่างจากกลุ่มฯ ประมาณ 20 และ 40 กิโลเมตร ตามลำดับ ส่วนกลุ่มจักสานบ้านห้วยเป้ง จ.ลำปาง ซึ่งผลิตเครื่องจักสานจากวัตถุดิบหลายชนิด วัตถุดิบหลักที่ใช้จึงมีทั้งที่หาได้จากภายในท้องถิ่น เช่น ก้านมะพร้าว ไม้ไผ่ ไผ่ยวบ เถาวัลย์ และกาบกล้วย

และวัตถุดิบหลักที่ต้องจัดซื้อจากภายนอกพื้นที่ เช่น หวาย ผิวหวาย และไผ่หวาย ซึ่งซื้อจาก อ.โพธิ์ทอง จ.พระนครศรีอยุธยา และหวายเทียม ซึ่งซื้อจากร้านค้าในย่านสะพานพุทธ กรุงเทพฯ

5.1.3 เครื่องปั้นดินเผาและเซรามิค

งานหัตถกรรมพื้นบ้านประเภทเครื่องปั้นดินเผานั้น เป็นงานที่มีการใช้ทุนทางสังคมอย่างมาก ทั้งช่างฝีมือ เต่าเผา กรรมวิธีการเผา รูปแบบและลวดลาย ตลอดจนวัตถุดิบของท้องถิ่น ในขณะที่เซรามิคเป็นงานที่ต้องอาศัยความรู้ท้องถิ่นเป็นฐานและมีการนำเทคโนโลยีการผลิตสมัยใหม่เข้ามาต่อยอด แม้ว่าจะเป็นการขนาดจิ๋วก็ตาม

(1) ช่างฝีมือและแรงงานที่ใช้

หมู่บ้านม่อนเขาแก้วนั้นทำการผลิตเครื่องปั้นดินเผาเกือบทุกครัวเรือน (40 ครัวเรือน) ซึ่งเป็นการถ่ายทอดความรู้จากรุ่นสู่รุ่นเฉพาะผู้หญิง แรงงานผลิตไม่มีการจ้างงาน แต่ใช้แรงงานครัวเรือนละ 1-2 คน แต่ละคนเป็นช่างปั้นเครื่องใช้ในครัวเรือน ซึ่งมีประสบการณ์ไม่ต่ำกว่า 15 ปี ในขณะที่กลุ่มเครื่องปั้นดินเผาบ้านโป่งเทวีใช้แรงงานสมาชิกซึ่งเป็นชาวบ้านที่มีอาชีพทำเครื่องปั้นดินเผาอยู่แล้วในหมู่บ้านรวม 24 คน ส่วนศูนย์สาธิตส่งเสริมศิลปหัตถกรรมเวียงกาหลงใช้แรงงาน 11 คน ประกอบด้วย ชาย 8 คน และหญิง 3 คน แรงงานชาย 3 ใน 8 คน เป็นช่างฝีมือ (ช่างปั้น) ซึ่งได้เรียนรู้วิชาการปั้นจากช่างฝีมือบ้านโป่งเทวี แรงงานทั้งหมดไม่ใช่คนในพื้นที่ แต่เป็นผู้มารับการบำบัดรักษาการติดยาเสพติด สำหรับกิจการต้นดีเซรามิคทำการผลิตโดยใช้แรงงานในครัวเรือน 3 คน ได้แก่ เจ้าของกิจการ ภรรยา และบุตรชาย ซึ่งเจ้าของกิจการเป็นช่างปั้นฝีมือดีของหมู่บ้าน ได้เรียนรู้วิธีการปั้นจากโรงงานเซรามิคในหมู่บ้าน เคยทำงานให้กับศูนย์ส่งเสริมอุตสาหกรรมภาคที่ 1 และมีประสบการณ์การปั้นมานานกว่า 20 ปี

(2) เต่าเผา

กลุ่มเครื่องปั้นดินเผาหมู่บ้านม่อนเขาแก้ว ไม่ใช่เต่าเผา แต่ใช้วิธีกองขึ้นงานรวมกันแล้วคลุมด้วยขี้เถ้าและฟางข้าว แล้วจึงจุดไฟเผาซึ่งเป็นวิธีดั้งเดิม แต่ขึ้นงานที่ได้มีการแตกหักเสียหายในปริมาณมากและก่อให้เกิดมลพิษทางอากาศ ส่วนกลุ่มเครื่องปั้นดินเผาบ้านโป่งเทวี มีเต่าเผาขนาดเล็กเปิดฝาด้านบน ซึ่งในการเผาจะเกิดการสูญเสียพลังงานสูง เผาได้ปริมาณน้อยต่อครั้ง และเกิดฝุ่นควันรบกวนเพื่อนบ้าน ศูนย์สาธิตส่งเสริมศิลปหัตถกรรมเวียงกาหลงใช้เต่าเผาที่สร้างขึ้นเองโดยเลียนแบบเต่าเผาแบบดั้งเดิมซึ่งใช้สำหรับการผลิตเครื่องปั้นดินเผาไฟต่ำ มี 2 แบบ คือ เต่าเผาขนาดเล็กเปิดด้านบน และเต่าเผาชนิดเต่าอุโมงค์ (รูปภาพที่ 5.13) แต่เนื่องจากใช้เต่าที่สร้างขึ้นเอง ศูนย์ฯ จึงประสบปัญหาเกี่ยวกับการควบคุมอุณหภูมิภายในเตา

ในขณะที่กิจการต้นดีเซรามิคมีการพัฒนาเต่าเผาแบบใช้ฟืนมาเป็นแบบใช้แก๊สเพื่อให้สามารถควบคุมอุณหภูมิได้ตามต้องการและทั่วถึงทุกชิ้นงาน



ก. เตาเผาชนิดเตาอุโมงค์

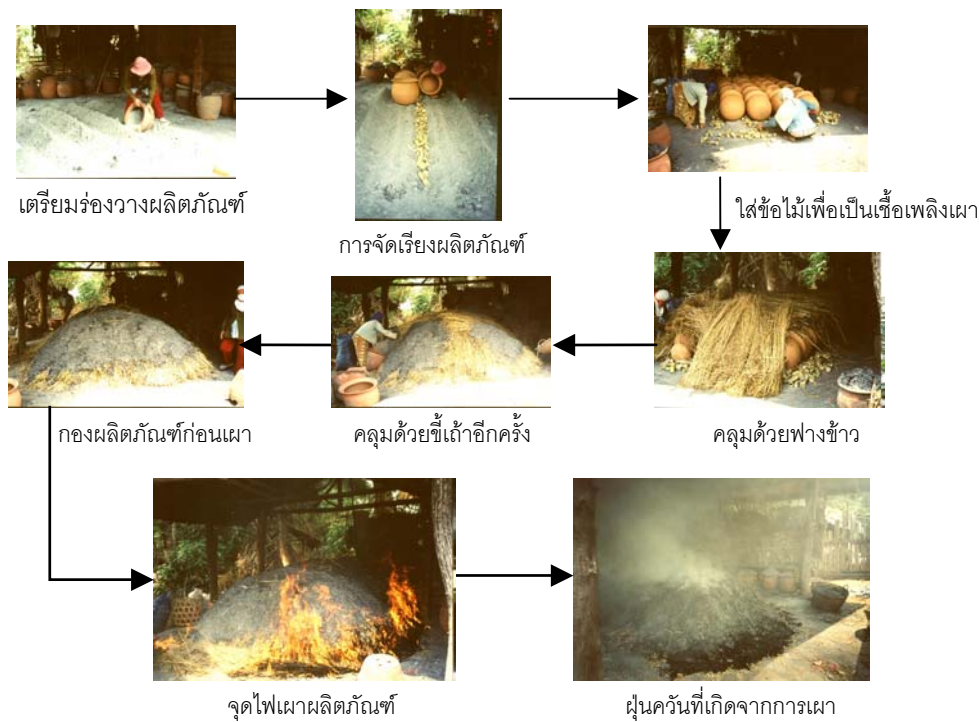


ข. เตาเผาขนาดเล็ก

รูปภาพที่ 5.13 เตาเผาของศูนย์สาธิตส่งเสริมศิลปหัตถกรรมเวียงกาหลง

(3) วิธีการเผา

ศูนย์สาธิตส่งเสริมศิลปหัตถกรรมเวียงกาหลง และกลุ่มเครื่องปั้นดินเผาบ้านโป่งเทวี ทำการเผาชิ้นงานในเตาเผาขนาดเล็กโดยใช้อุณหภูมิต่ำ ใช้ฟืนและขี้เถ้าเป็นเชื้อเพลิง ในขณะที่กลุ่มเครื่องปั้นดินเผาบ้านม่อนเขาแก้ว ไม่ใช้เตาเผา แต่ใช้วิธีจัดเรียงชิ้นงานเป็นแถวและซ้อนกันเป็นชั้น จนเป็นกอง จากนั้นคลุมกองชิ้นงานด้วยขี้เถ้าและฟางข้าว แล้วจึงจุดไฟเผา (รูปภาพที่ 5.14) ซึ่งเป็นวิธีการที่สูญเสียพลังงานสูง และก่อให้เกิดฝุ่นควันรบกวนมาก ส่วนกิจการต้นดีเซรามิคทำการเผาชิ้นงานโดยใช้อุณหภูมิสูง ในเตาเผาขนาดเล็กแบบใช้แก๊ส ซึ่งสามารถควบคุมอุณหภูมิได้ดีกว่า



รูปภาพที่ 5.14 วิธีการเผาของกลุ่มเครื่องปั้นดินเผาบ้านม่อนเขาแก้ว

(4) รูปแบบและลวดลาย

ผลิตภัณฑ์ของกลุ่มเครื่องปั้นดินเผาอ่อนเข้าแก้วมีทั้งรูปแบบที่เป็นเครื่องใช้ในครัว เช่น หม้ออบไถ่ หม้อเส้าใหญ่ และเตาหมุกระทะ เป็นต้น และเครื่องตกแต่งสวน เช่น ชุดอ่างปลา และชุดน้ำตก เป็นต้น ลักษณะงานปั้นเป็นแบบง่าย ๆ ไม่เน้นความประณีต มีลวดลายแบบพื้นบ้าน (รูปภาพที่ 5.15) ส่วนกลุ่มเครื่องปั้นดินเผาบ้านโป่งเทวีมีรูปแบบและลวดลายแบบดั้งเดิมเช่นเดียวกัน (รูปภาพที่ 5.16) สำหรับผลิตภัณฑ์ที่ศูนย์สาธิตส่งเสริมศิลปหัตถกรรมเวียงกาหลงได้ผลิตขึ้นนั้น ส่วนใหญ่เป็นผลิตภัณฑ์ลักษณะเดียวกับกลุ่มเครื่องปั้นดินเผาบ้านโป่งเทวี และมีผลิตภัณฑ์ที่ตกแต่งด้วยลวดลายเวียงกาหลง ซึ่งเป็นลวดลายประจำถิ่นที่มีมาแต่สมัยบรรพบุรุษ (รูปภาพที่ 5.17) อย่างไรก็ตามแรงงานที่ใช้ในการผลิตของศูนย์ฯ ยังมีประสบการณ์ไม่มากนักในการเขียนลาย ซึ่งจำเป็นต้องเพิ่มทักษะความชำนาญอีกมาก ในขณะที่ผลิตภัณฑ์ของกิจการต้นดีเซรามิกนั้น ผลิตภัณฑ์ทั้งที่เคลือบและไม่เคลือบ โดยหากเป็นงานเคลือบโดยใช้เทคนิคสมัยใหม่ เช่น เคลือบซีเถ้าสีน้ำตาล และเคลือบเซราดล เป็นต้น (รูปภาพที่ 5.18) เจ้าของกิจการได้รับการถ่ายทอดความรู้จากศูนย์ส่งเสริมอุตสาหกรรมภาคที่ 1 ซึ่งตนเคยทำงานด้วย



รูปภาพที่ 5.15 เครื่องปั้นดินเผาอ่อนเข้าแก้ว



รูปภาพที่ 5.16 เครื่องปั้นดินเผาโป่งเทวี



รูปภาพที่ 5.17 เครื่องปั้นดินเผา ลวดลายเวียงกาหลง



รูปภาพที่ 5.18 เซรามิกของกิจการต้นดีเซรามิก

(5) วัตถุดิบ

หน่วยประกอบการทั้งรูปแบบกลุ่มและศูนย์ฯ ล้วนมีการนำวัตถุดิบในท้องถิ่นมาใช้ ไม่ว่าจะเป็นดินเหนียว ดินแดง ฟืน ชี้เลื่อย ทวาย ช่อไม้ไผ่ และฟางข้าว ในขณะที่กิจการต้นดีเซรามิคนั้นใช้วัตถุดิบจากนอกพื้นที่ทั้งหมด อาทิเช่น ดินสำเร็จรูปจากบริษัทคอมพาวด์เคลย์ จำกัด ดินขาว จาก จ.ลำปาง สารเคมีต่างๆ ที่ใช้สำหรับทำเคลือบ ซึ่งซื้อจากบริษัทใน จ.เชียงใหม่ และชี้เถ้าไม้ก้อ ซึ่งใช้สำหรับทำเคลือบชี้เถ้า นั้น ซื้อจากผู้นำเข้า (จากพม่า)

5.1.4 กระดาษสา

งานหัตถกรรมพื้นบ้านประเภทกระดาษสาและผลิตภัณฑ์จากกระดาษสา นั้น เป็นงานที่มีการใช้ภูมิปัญญาท้องถิ่นพอสมควรทั้งในด้านแรงงานฝีมือ และกรรมวิธีการผลิตกระดาษสาแผ่น แต่ในขณะเดียวกันยังต้องอาศัยวัตถุดิบหลักจากนอกพื้นที่ (ยกเว้นวัตถุดิบหลักในการผลิตกระดาษใยสับปะรด) และนำความรู้ใหม่ๆ เข้ามาใช้ในการผลิต โดยเฉพาะอย่างยิ่งในการพัฒนาผลิตภัณฑ์ให้มีรูปแบบที่หลากหลาย ท่ามกลางสภาวะที่มีการแข่งขันค่อนข้างสูง

(1) ช่างฝีมือและแรงงานที่ใช้

หน่วยประกอบการที่ทำการผลิตกระดาษสาและผลิตภัณฑ์จากกระดาษสา นั้น บางแห่งตั้งอยู่ในชุมชนที่เป็นแหล่งผลิตกระดาษสาชานาน ได้แก่ กิจการป่าบัวจันทร์กระดาษสา ซึ่งตั้งอยู่ในหมู่บ้านต้นเปา ต.ต้นเปา อ.สันกำแพง จ.เชียงใหม่ อันเป็นแหล่งผลิตกระดาษสาที่เก่าแก่ แต่เดิมชาวบ้านบ้านต้นเปาผลิตกระดาษสาแบบแผ่นส่งให้กับบ้านบ่อสร้างเพื่อใช้เป็นวัตถุดิบในการผลิตกระดาษสา ปัจจุบันชาวบ้านส่วนใหญ่ (ร้อยละ 80) ในหมู่บ้านทำการผลิตกระดาษสาทั้งเป็นอาชีพหลักและอาชีพเสริม และกลุ่มดอกไม้ประดิษฐ์จากกระดาษสาบ้านฮ่องกอก ซึ่งตั้งอยู่ในหมู่บ้านฮ่องกอก ต.บ่อแฮ้ว อ.เมือง จ.ลำปาง แต่เดิมชาวบ้านบ้านฮ่องกอก รับจ้างทำกระดาษสาแบบแผ่นให้กับบ้านท่าล้อ ซึ่งเป็นหมู่บ้านใกล้เคียงที่เป็นแหล่งผลิตกระดาษสาแหล่งใหญ่ของ จ.ลำปาง มาช้านานจนเกิดความชำนาญ จวบจนปัจจุบันจึงมีการผลิตและจำหน่ายเองกระจายไปทั่วทั้งหมู่บ้าน นอกจากนี้ยังมีกลุ่มอาชีพสตรีผลิตภัณฑ์กระดาษสาบ้านไร่ ซึ่งตั้งอยู่ในหมู่บ้านไร่ ต.ทุ่งด้อม อ.สันป่าตอง จ.เชียงใหม่ ที่มีชาวบ้านประกอบอาชีพทำกระดาษสาชานาน

หน่วยประกอบการบางแห่งไม่ได้ตั้งอยู่ในชุมชนที่เป็นแหล่งผลิตกระดาษสาชานาน ได้แก่ กลุ่มแม่บ้านเยาวชนพัฒนาหัตถกรรมบ้านดงป่าซาง ซึ่งแต่เดิมชาวบ้านบ้านดงป่าซางทำเครื่องจักสานไว้ใช้เองในครัวเรือน ส่วนความรู้เกี่ยวกับการทำกระดาษสา นั้น ประธานกลุ่มฯ เป็นผู้นำเข้ามาเผยแพร่ในหมู่บ้านเมื่อประมาณ 10 ปี ที่ผ่านมานี้เอง ทางด้านกลุ่มดอกไม้ประดิษฐ์แม่บ้านบ้านฝั่ง ตั้งอยู่ในเขตเทศบาลตำบลเกาะคา ซึ่งชาวบ้านมีอาชีพรับจ้างทั่วไป รับราชการ และค้าขาย ไม่มีพื้นความรู้เกี่ยวกับงานหัตถกรรม จนกระทั่งสมาชิกกลุ่มฯ ได้เข้ารับการอบรมการแปรรูปผลิตภัณฑ์จากกระดาษสาจากศูนย์การศึกษานอกโรงเรียน อ.เกาะคา อย่างต่อเนื่องในช่วงปี 2542 - 2545 นอกจากนี้ยังมีกลุ่มแม่บ้านเกษตรกรรมกระดาษใยสับปะรด ที่ตั้งอยู่ในหมู่บ้านทรายมูลพัฒนาซึ่งแต่เดิมมีการทอผ้าใช้เองภายในครัวเรือน แต่ปัจจุบันไม่มีการทอผ้าแล้วเนื่องจากบุคคลผู้เป็นต้นภูมิ

ปัญญาได้เสียชีวิตลงและขาดผู้สืบทอด ส่วนการทำกระดาษใยสับปะรดนั้น เพิ่งมีขึ้นในหมู่บ้านตั้งแต่ปี 2542 เพื่อแก้ปัญหาราคาสับปะรดตกต่ำเพราะผลผลิตล้นตลาด และเพื่อสร้างอาชีพเสริมให้แก่ชาวบ้าน

การผลิตกระดาษสาและผลิตภัณฑ์จากกระดาษสาก่อให้เกิดการถ่ายทอดภูมิปัญญาและการจ้างงานอย่างกว้างขวางทั้งภายในชุมชนและชุมชนใกล้เคียง ดังจะเห็นได้จากกลุ่มแม่บ้านเยาวชนพัฒนาหัตถกรรมบ้านดงป่าซาง ซึ่งประธานกลุ่มฯ ได้ส่งสมประสงค์และความรู้ในการผลิตกระดาษสาและผลิตภัณฑ์จากต่างถิ่นมานานกว่า 10 ปี และได้นำมาถ่ายทอดให้แก่ชนรุ่นหลังในหมู่บ้านอีก 36 คน ซึ่งความรู้ดังกล่าวยังมีการเผยแพร่ไปยังชาวบ้านในหมู่บ้านใกล้เคียงด้วย จนปัจจุบันมีกลุ่มเครือข่ายทั้งในหมู่บ้านและหมู่บ้านใกล้เคียงถึง 11 กลุ่ม ในขณะที่กลุ่มดอกไม้ประดิษฐ์จากกระดาษสาบ้านฮ้อยกอกนั้นใช้แรงงานผลิตถึง 102 คน ทั้งที่เป็นสมาชิกกลุ่มฯ และชาวบ้านจากหมู่บ้านใกล้เคียง เช่น บ้านแคว่ และบ้านท่าซัว เป็นต้น ซึ่งกลุ่มฯ ใช้แรงงานส่วนใหญ่ (ร้อยละ 78) เพื่อประกอบดอกไม้ประดิษฐ์ ประธานกลุ่มฯ เป็นผู้มีประสบการณ์ทำงานในด้านการออกแบบผลิตภัณฑ์จากกระดาษสาในบริษัทแห่งหนึ่ง ใน จ.ลำปาง และได้เข้ารับการอบรมเพิ่มทักษะการประดิษฐ์ดอกไม้จากกระดาษสา จากกลุ่มแม่บ้านในโครงการแม่ฟ้าหลวง จ. เชียงราย และจาก จ.สมุทรปราการ

กลุ่มดอกไม้ประดิษฐ์แม่บ้านบ้านฝางใช้แรงงานสมาชิกทั้งหมด 19 คน ซึ่งได้เข้ารับการอบรมการประดิษฐ์ดอกไม้และผลิตภัณฑ์จากกระดาษสา จากศูนย์การศึกษาออกโรงเรียน อ.เกาะคา อย่างต่อเนื่องในช่วงปี 2542 - 2545 กลุ่มฯ มีแรงงานที่มีทักษะความชำนาญในการจัดแจกัน จัดพวงหรีด จัดกระเช้า และการผสมสี 5 - 6 คน ส่วนกลุ่มแม่บ้านเกษตรกรกระดาษใยสับปะรดนั้น ใช้แรงงานในการผลิตทั้งสิ้น 12 คน ซึ่งเป็นสมาชิกในกลุ่มฯ แรงงานได้รับความรู้จากการอบรมโดยวิทยากรจากกองส่งเสริมหัตถกรรมไทย กรมส่งเสริมอุตสาหกรรม กระทรวงอุตสาหกรรม ซึ่งสำนักงานพัฒนาชุมชน อ.เมือง ได้จัดขึ้น ทางด้านกลุ่มอาชีพสตรีผลิตภัณฑ์กระดาษสาบ้านไร่ นั้น ใช้แรงงานผลิตทั้งสิ้น 14 คน โดยมีประธานกลุ่มฯ ซึ่งมีทักษะความชำนาญในการออกแบบผลิตภัณฑ์ และจบการศึกษาด้านศิลปกรรมโดยตรง ส่วนกิจการป่าบัวจันทร์กระดาษสาใช้แรงงานทั้งภายในและนอกชุมชนรวมทั้งหมด 47 คน ทั้งนี้สมาชิกในครอบครัวของนางบัวจันทร์ล้วนมีทักษะความชำนาญในการผลิตกระดาษสาอย่างมาก โดยนางบัวจันทร์เป็นผู้ที่มีความชำนาญในการช้อนสาเพื่อให้ได้แผ่นกระดาษที่บางเรียบ และสม่ำเสมอ ซึ่งเป็นงานที่ต้องอาศัยประสบการณ์สูงและยังไม่มีแรงงานในกลุ่มฯ ที่ทำแทนได้ ในขณะที่นายศรีทน สามีของนางบัวจันทร์ เป็นผู้ที่มีความชำนาญในการทำแผ่นเฟรมสำหรับช้อนกระดาษ ส่วนนายธีรน้อย ผู้เป็นเขยนั้นมีความคิดสร้างสรรค์และความสามารถด้านการออกแบบผลิตภัณฑ์

(2) วิธีการผลิต

หน่วยประกอบการผลิตกระดาษสาและผลิตภัณฑ์จากกระดาษสา แบ่งได้เป็น 2 แบบ คือ (1) หน่วยประกอบการที่ผลิตทั้งกระดาษสาแบบแผ่นและผลิตภัณฑ์แปรรูปจากกระดาษสา ซึ่งได้แก่ กลุ่มแม่บ้านเยาวชนพัฒนาหัตถกรรมบ้านดงป่าซาง กลุ่มดอกไม้ประดิษฐ์จากกระดาษสาบ้านฮ้อยกอก กิจการป่าบัวจันทร์กระดาษสา และกลุ่มแม่บ้านเกษตรกรกระดาษใยสับปะรด และ (2) หน่วยประกอบการที่ผลิตเฉพาะผลิตภัณฑ์แปรรูปจากกระดาษสา ซึ่งได้แก่ กลุ่มดอกไม้ประดิษฐ์แม่บ้านบ้านฝาง และกลุ่มอาชีพสตรีผลิตภัณฑ์กระดาษสาบ้านไร่

หน่วยประกอบการที่ผลิตกระดาษสาแบบแผ่นนั้น ทำการผลิตโดยใช้วิธีการที่มีมาแต่ดั้งเดิม ซึ่งประกอบด้วย 2 วิธีด้วยกัน คือ การซ้อนแตะ และการแตะ ทั้งนี้กิจการป่าบัวจันทร์กระดาษสา เป็นเพียง 1 ใน 4 แห่ง ที่ศึกษา ที่มีการผลิตกระดาษสาแบบแผ่นโดยวิธีการซ้อนแตะ ซึ่งการทำกระดาษแบบนี้ประยุกต์ใช้วิธีซ้อนและแตะเข้าด้วยกัน โดยนำเยื่อปอสาที่ทุบเป็นก้อนและชั่งน้ำหนักแล้วมาละลายในบ่อน้ำลึกประมาณ 80 เซนติเมตร ใช้ไม้กวนเพื่อให้เยื่อกระจายตัวอย่างสม่ำเสมอ แล้วใช้ตะแกรง หรือแผ่นเฟรมซ้อนเยื่อสาในบ่อขึ้นมา จากนั้นใช้ฝ่ามือแตะด้านหน้าหรือด้านหลัง ให้เยื่อกระจายสม่ำเสมอทั่วตะแกรง แล้วจึงนำไปตากจนแห้งสนิทที่กระดาษสาที่ได้จะมีมาตรฐานต่ำกว่าวิธีแตะในด้านน้ำหนักของกระดาษ ซึ่งมักไม่เท่ากันทุกแผ่น ในขณะที่กลุ่มแม่บ้านเยาวชนพัฒนาหัตถกรรมบ้านดงป่าซาง ทำการผลิตโดยใช้ทั้งวิธีการซ้อนแตะและวิธีการแตะ ส่วนหน่วยประกอบการอีก 2 แห่ง ผลิตกระดาษสาแบบแผ่นด้วยวิธีการแตะ โดยการนำเยื่อที่ทุบเป็นก้อนและชั่งน้ำหนักแล้วมาละลาย โดยผสมกับน้ำเล็กน้อย ใช้ไม้กวนเพื่อให้เยื่อแตกตัวสม่ำเสมอในตะแกรงหรือแผ่นเฟรม ซึ่งอยู่ในกระบะน้ำตื้น ใช้มือเกลี่ยแตะให้เยื่อกระจายไปทั่วตะแกรงอย่างสม่ำเสมอแล้วยกขึ้นวางผึ่งให้สะเด็ดน้ำก่อนจึงนำไปตากจนแห้งสนิท

แม้ว่าหน่วยประกอบการจะใช้วิธีการผลิตแบบดั้งเดิม แต่ได้มีการนำเครื่องมือและอุปกรณ์สมัยใหม่เข้ามาช่วยทุ่นแรง เช่น เครื่องตีเยื่อสา (แทนการใช้ก้อนทุบ) เครื่องซักผ้า (ใช้รีดน้ำออกจากเยื่อสาแทนการรีดด้วยมือ) เครื่องปั่นเชือกกระดาษสา (แทนการปั่นด้วยมือ) เครื่องบรรจุผลิตภัณฑ์ เครื่องตอก (ใช้ตัดดอกและใบ) เครื่องอัดกลีบดอก และแบบพิมพ์ดอกและใบ เป็นต้น

ในการแปรรูปกระดาษสาให้เป็นผลิตภัณฑ์รูปแบบต่างๆ นั้น จำเป็นอย่างยิ่งที่หน่วยประกอบการจะต้องอาศัยบุคลากรที่มีความคิดสร้างสรรค์และมีประสบการณ์ด้านการออกแบบ ประกอบกับการนำเทคนิคความรู้ที่ได้รับจากการอบรมต่าง ๆ ซึ่งจัดขึ้นโดยหน่วยงานทั้งภาครัฐและเอกชน มาประยุกต์ใช้เพื่อพยายามสร้างสรรค์ผลิตภัณฑ์ให้หลากหลายอยู่เสมอ

(3) รูปแบบผลิตภัณฑ์

กระดาษสาแบบแผ่นที่หน่วยประกอบการทำการผลิตขึ้นมานั้น มีรูปแบบที่ค่อนข้างคล้ายคลึงกัน อาทิเช่น กระดาษสาซ้อน (หรือแตะ) บาง กระดาษสาซ้อน (หรือแตะ) หนา กระดาษสาแตะดอก กระดาษสาบาดิก เป็นต้น และมีทั้งแบบที่ย้อมสี ฟอกขาว และสีธรรมชาติ สำหรับกระดาษใยสับประรดนั้น มีลักษณะพื้นผิวที่หยากกว่ากระดาษสา ซึ่งถือเป็นเอกลักษณ์ของผลิตภัณฑ์ชนิดนี้

ผลิตภัณฑ์แปรรูปจากกระดาษสาที่หน่วยประกอบการผลิตขึ้นนั้น แม้ว่ามีรูปแบบที่ค่อนข้างหลากหลาย แต่มักจะคล้ายคลึงกันในสายตาของผู้ซื้อ อาทิเช่น ผลิตภัณฑ์แปรรูปของกลุ่มแม่บ้านเยาวชนพัฒนาหัตถกรรมบ้านดงป่าซาง กิจการป่าบัวจันทร์กระดาษสา และกลุ่มแม่บ้านเกษตรกรกระดาษใยสับประรด ซึ่งมีผลิตภัณฑ์ประเภทเดียวกัน เช่น อัลบั้ม สมุดโน้ต ซอง แฟ้ม การ์ดอวยพร กรอบรูป ฯลฯ (รูปภาพที่ 5.19) อย่างไรก็ตาม หน่วยประกอบการแต่ละแห่งต่างพยายามพัฒนาผลิตภัณฑ์ของตนเองอยู่เสมอเพื่อหลีกเลี่ยงการแข่งขัน และบางแห่งพยายามสร้างเอกลักษณ์ของตนเอง เช่น กลุ่มอาชีพสตรีผลิตภัณฑ์กระดาษสาบ้านไร่ ซึ่งทำผลิตภัณฑ์ที่ประดิษฐ์และตกแต่งด้วยกระดาษสาและเยื่อสาที่ฟอกขาว (สีขาว) และสีธรรมชาติ (สีน้ำตาล) เท่านั้น ส่วนกลุ่ม

ดอกไม้ประดิษฐ์แม่บ้านบ้านผึ้ง จะเน้นการประดิษฐ์ดอกไม้จากกระดาษสา เพื่อใช้จัดกระเช้าดอกไม้ แจกันดอกไม้ และพวงหรีด ในขณะที่กลุ่มดอกไม้ประดิษฐ์จากกระดาษสาบ้านฮ่องกอกนั้น เน้นการประดิษฐ์ดอกไม้ขนาดเล็ก เพื่อใช้ในการประดับตกแต่งบรรจุภัณฑ์และสิ่งของต่าง ๆ (รูปภาพที่ 5.20 – 5.22)



รูปภาพที่ 5.19 ผลิตภัณฑ์แปรรูปจากกระดาษสาของกลุ่มฯ ไยสับปะรด
กลุ่มฯ ดงป่าซาง และกิจการป้าบัวจันทร์



รูปภาพที่ 5.20 ผลิตภัณฑ์แปรรูปจากกระดาษสาของกลุ่มฯ บ้านฮ่องกอก



รูปภาพที่ 5.21 ผลิตภัณฑ์แปรรูปจากกระดาษสาของกลุ่มฯ บ้านไร่



รูปภาพที่ 5.22 ผลิตภัณฑ์แปรรูปจากกระดาษสาของกลุ่มฯ บ้านผึ้ง

(4) วัตถุประสงค์

หน่วยประกอบการที่ผลิตกระดาษสาแบบแผ่นทั้ง 3 แห่ง จัดซื้อปอสาจากภายนอกท้องถิ่น เช่น จ.แม่ฮ่องสอน สุโขทัย แพร่ และน่าน โดยมีทั้งแบบจัดซื้อโดยตรงจากต่างจังหวัด และซื้อผ่านผู้ผลิตกระดาษสาในหมู่บ้านและหมู่บ้านใกล้เคียง นอกจากปอสาแล้ว หน่วยประกอบการยังใช้เศษกระดาษสาเข้ามาปนด้วย เพื่อลดต้นทุนการผลิต โดยซื้อจากผู้ผลิตกระดาษสาในหมู่บ้าน ในขณะที่กลุ่มแม่บ้านเกษตรกรกระดาษใย

สับปะรดนั้น ชื่อใบ หน่อ และหัวจุกของสับปะรด จากเกษตรกรในหมู่บ้าน และซื้อเยื่อสาจากหมู่บ้านใกล้เคียง เพื่อนำมาผสมกับใยสับปะรด ให้กระดาษที่ผลิตได้มีความเหนียวและหนาขึ้น ไม่ฉีกขาดง่าย ส่วนหน่วยประกอบการที่ผลิตเฉพาะผลิตภัณฑ์แปรรูปจากกระดาษสา นั้น จัดซื้อกระดาษสาแผ่น และเยื่อสา (ทั้งที่ฟอกขาวแล้วและยังไม่ได้ฟอกขาว) จากผู้ผลิตภายในหมู่บ้าน และหมู่บ้านใกล้เคียง

สำหรับวัตถุดิบอื่น ๆ เช่น ไซดาไฟ ไฮโดรเจนเปอร์ออกไซด์ ซิลิเกต สีย้อม พาราฟิน ฯลฯ นั้น หน่วยประกอบการจัดซื้อจากร้านค้าทั้งภายในและต่างจังหวัด ส่วนดอกไม้สดและใบไม้สด ซึ่งใช้ในการทำกระดาษสาแต่ละดอก และเชื้อเพลิง เช่น ฟืนและถ่าน นั้น หาได้ทั่วไปภายในหมู่บ้าน

5.1.5 ไม้แกะสลักและผลิตภัณฑ์จากไม้

งานแกะสลักไม้นั้น แม้จะเป็นงานที่มีการใช้ทุนทางสังคมอย่างมาก ทั้งช่างฝีมือ เครื่องมือที่ใช้กรรมวิธีการผลิต และรูปแบบของชิ้นงาน แต่ต้องนำไม้จากภายนอกท้องถิ่นมาใช้ รวมทั้งมีการนำเครื่องมือบางชนิดที่ทันสมัยมาใช้เพื่อช่วยทุ่นแรง ในขณะที่งานผลิตภัณฑ์ของเล่นจากไม้นั้น เน้นการนำเครื่องมือและเทคโนโลยีสมัยใหม่เข้ามาใช้ในการผลิต อาศัยวัตถุดิบจากในพื้นที่ รูปแบบผลิตภัณฑ์เป็นแบบร่วมสมัย หลากหลาย และไม่มีเอกลักษณ์ท้องถิ่น

(1) ช่างฝีมือและแรงงานที่ใช้

สหกรณ์หัตถกรรมผลิตภัณฑ์ไม้สันป่าตองตั้งอยู่ในหมู่บ้านกัวแลน้อย ต.บ้านแม่ อ.สันป่าตอง ซึ่งเป็นที่รู้จักและมีชื่อเสียงด้านงานแกะสลักมาช้านาน ชาวบ้านส่วนใหญ่เป็นช่างแกะสลักซึ่งส่งผลิตภัณฑ์ขายให้กับบ้านถวายซึ่งเป็นศูนย์จำหน่ายไม้แกะสลักให้แก่นักท่องเที่ยว ปัจจุบันสหกรณ์ฯ มีช่างฝีมือทั้งสิ้น 25 คน ซึ่งล้วนได้รับการถ่ายทอดภูมิปัญญาจากบรรพบุรุษและมีประสบการณ์อันยาวนานในด้านการแกะสลักไม้ แต่ปัญหาสำคัญประการหนึ่งที่สหกรณ์ฯ กำลังประสบ อยู่ในขณะนี้คือการขาดผู้สืบทอดภูมิปัญญา

(2) วิธีการผลิต

สหกรณ์ฯ ยังคงใช้วิธีการแกะสลักแบบดั้งเดิม ซึ่งมี 2 ขั้นตอนหลัก คือ 1) การลอกแบบ ซึ่งปัจจุบันการลอกลายบนตัวไม้ไม่ยุ่งยาก การถ่าย ขยาย และย่อแบบ ทำได้ง่าย แบบลายจึงซ้ำกันได้ เพียงแต่ถ่ายเอกสาร หรือลอกลงบนกระดาษชนิดบาง แล้วนำไปติดลงบนแผ่นไม้ด้วยกาว เมื่อกาวแห้งสนิทแล้ว แกะตามลายบนกระดาษได้ทันที และ 2) การแกะสลัก ซึ่งเริ่มด้วยการใช้สิ่วขนาดเล็กแกะกรุยลายว่าส่วนใดจะเป็นพื้น ส่วนใดจะเป็นตัวลาย แล้วเริ่มขุดพื้นด้วยสิ่วหน้าตรง เอาส่วนที่ไม่ใช่ตัวลายออก การขุดพื้นจะขุดเป็นชั้น ๆ เมื่อลึกตามที่ต้องการ ก็แต่งพื้นให้เรียบเพื่อประดับตกแต่งต่อไป เมื่อขุดพื้นเพื่อเน้นให้ลายเด่นแล้ว จะใช้สิ่วปาดแต่งลายให้เฉียง ลึก กลม หรือสูงต่ำ ตามต้องการ

เครื่องมือที่สำคัญในการแกะสลัก คือ สิ่ว และฆ้อน ซึ่งเป็นเครื่องมือที่ช่างฝีมือใช้กันมานาน สิ่วที่ใช้ในการแกะสลักมีหลายประเภท เช่น สิ่วเล็บมือ หรือสิ่วปลายโค้ง ซึ่งใช้แกะเส้นโค้ง วงกลม และ ลายขดร่อง สิ่วหน้าตรง ใช้แกะเส้นตรงขุดพื้นให้ลึก ลึงปากสิ่ว หรือสิ่วเลื่อย คล้ายกับสิ่วหน้าตรง แต่ต่างกันที่คมสิ่ว

เฉียดเป็นมุมแหลมใช้ปาดลาย หรือแต่งลายในช่องแคบ ๆ สิวหางปลา มีลักษณะปลายบานออก ใช้แกะในส่วนที่มีลวดลายแน่นได้ดี น้ำหนักเบา มีทั้งแบบตรงและแบบโค้งเพื่อสะดวกต่อการใช้งาน เป็นสิ่งที่ช่างนิยมใช้บ่อยที่สุด และสิวคมตรง หรือสิวปากบาง ใช้แกะพื้นหลังของงานและแต่งขั้นสุดท้าย เป็นต้น อย่างไรก็ตาม ในปัจจุบันช่างแกะสลักไม้จำเป็นต้องนำเครื่องมือที่ใช้ไฟฟ้าเข้ามาใช้เพื่อช่วยทุ่นแรงและประหยัดเวลา เช่น กบ สว่าน เครื่องขัด เครื่องเป่า และเครื่องพ่นไฟ เป็นต้น อีกทั้งยังมีความต้องการเครื่องมือที่ทันสมัยอื่น ๆ อีก อาทิเช่น เครื่องเลเตอร์ ซึ่งใช้สำหรับฉลุไม้ และพิมพ์ลวดลายลงบนเนื้อไม้

(3) รูปแบบผลิตภัณฑ์

ผลิตภัณฑ์ที่ช่างฝีมือของสหกรณ์ฯ ทำการผลิต ส่วนใหญ่เป็นรูปช้างซึ่งสะท้อนถึงเอกลักษณ์ท้องถิ่นทางภาคเหนือ ทั้งนี้ช่างฝีมือได้พัฒนารูปแบบผลิตภัณฑ์ให้หลากหลาย ทั้งที่เป็นรูปช้างเชือกเดียวในอิริยาบถต่าง ๆ โขลงช้าง ช้างโพรง และช้างขอน นอกจากนี้ยังมีรูปเทพเจ้าต่าง ๆ นางในวรรณคดี และสัตว์ในเทพนิยาย เช่น กิณรี เป็นต้น

(4) วัตถุดิบ

สหกรณ์ฯ จัดซื้อไม้จากภายนอกหมู่บ้าน กล่าวคือ หาซื้อไม้เก่า เช่น รางน้ำเก่า จากพื้นที่ใกล้เคียง และซื้อไม้จากองค์การอุตสาหกรรมป่าไม้ (ออป.) ซึ่งมักมีปัญหาคุณภาพไม้ไม่ตรงตามต้องการและบางครั้งมีราคาสูงเกินไป ไม้ที่สหกรณ์ฯ นำมาใช้ ส่วนใหญ่เป็นไม้สัก ซึ่งมีแนวโน้มจะหายากและมีราคาแพงขึ้นในอนาคต

5.2 ผลการดำเนินงานทางการเงิน

การรายงานผลการดำเนินงานนี้เป็นการสรุปข้อเท็จจริงซึ่งได้วิเคราะห์ไว้ใน 40 กรณีศึกษา และนำเสนอเฉพาะผลการวิเคราะห์ด้วยเครื่องมือทางการเงินหลัก ได้แก่ ยอดขาย กำไร และอัตราส่วนกำไรบางรายการ นอกจากนี้ได้สังเคราะห์เพิ่มเติมเพื่อชี้ทิศทางแนวโน้มถึงปัจจัยที่มีส่วนสัมพันธ์กับผลการประกอบการ โดยเฉพาะอย่างยิ่งในลักษณะการประกอบการและประเภทของผลิตภัณฑ์

5.2.1 ยอดขาย

กิจการหัตถกรรมมียอดขายแตกต่างกันเมื่อเปรียบเทียบตามลักษณะการประกอบการ แต่ไม่ต่างกันตามกลุ่มผลิตภัณฑ์ (จากการทดสอบด้วยสถิติ F) การประกอบการในลักษณะกลุ่มประยุกต์ และกิจการรายเดียวให้ยอดขายค่อนข้างสูง คือ กลุ่มประยุกต์มียอดขายกระจายตั้งแต่ 189,630 ถึง 9,688,000 หรือยอดขายเฉลี่ย 2,399,607 บาท กิจการรายเดียวส่วนใหญ่มียอดขายอยู่ในช่วง 1,000,000-4,000,000 หรือ เฉลี่ย 1,758,329 บาท ส่วนกลุ่มชุมชนมียอดขายสูงสุดประมาณ 1 ล้านบาท โดยส่วนใหญ่มียอดขายอยู่ในช่วง 100,000-500,000 บาท หรือเฉลี่ย 303,134 บาท (ตารางที่ 5.1 และ แผนภาพที่ 5.1)

ตารางที่ 5.1 ยอดขายรวมเฉลี่ยจำแนกตามลักษณะการประกอบการและประเภทผลิตภัณฑ์

หน่วย : บาท/หน่วยประกอบการ/ปี

ยอดขายรวม	ลักษณะการประกอบการ*				ประเภทผลิตภัณฑ์					รวม
	กลุ่มชุมชน	กลุ่ม	รายเดี่ยว	มูลนิธิ	ผ้าทอฯ	จักสานฯ	เครื่องปั้นฯ	กระดาษ สาฯ	ไม้ฯ	
< = 50,000	8,365 (2)				8,365 (2)					8,365 (2)
50,001-100,000	82,588 (2)					82,588 (2)				82,588 (2)
100,001-500,000	253,240 (13)	344,211 (3)	108,400 (1)	205,602 (1)	235,796 (4)	323,033 (7)	246,121 (3)	179,493 (3)	157,500 (1)	257,709 (18)
500,001-1,000,000	615,913 (3)	868,848 (2)			645,695 (2)	658,525 (2)		976,995 (1)		717,087 (5)
1,000,001-5,000,000	1,044,050 (1)	2,884,436 (4)	2,170,812 (4)		2,440,992 (7)	2,378,500 (1)		1,799,596 (1)		2,362,782 (9)
>5,000,000		9,688,000 (1)						9,688,000 (1)		9,688,000 (1)
รวม	303,134 (21)	2,399,607 (10)	1,758,329 (5)	205,602 (1)	1,289,216 (15)	510,163 (12)	246,121 (3)	2,167,178 (6)	157,500 (1)	1,063,760 (37)

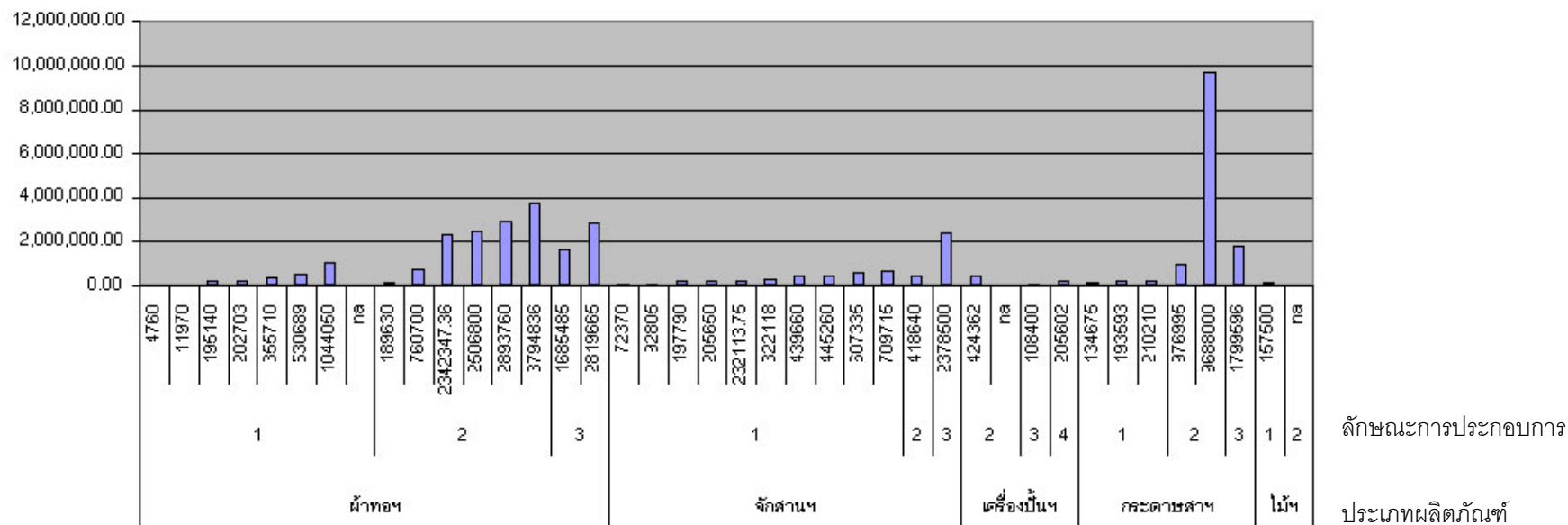
หมายเหตุ : * มีความแตกต่างของค่าเฉลี่ยในทางสถิติที่ระดับนัยสำคัญ 0.05

ตัวเลขใน () คือ จำนวนหน่วยประกอบการ

ที่มา : จากการสำรวจและคำนวณ

ภาคผนวก ข. ตารางที่ ข.2

ยอดขายของหน่วยประกอบการ (บาท/ปี)



หมายเหตุ : 1 คือ กลุ่มชุมชน 2 คือ กลุ่มประยุกต์ 3 คือ กิจกรรมรายเดี่ยว และ 4 คือ มูลนิธิ

na หมายถึง ไม่ระบุ

ที่มา : จากการสำรวจและคำนวณ

แผนภาพที่ 5.1 ยอดขายรวมจำแนกตามประเภทผลิตภัณฑ์และลักษณะการประกอบการ

5.2.2 ศักยภาพการทำกำไร

งานหัตถกรรมผ้าทอ จักสาน เซรามิค กระดาษสาและผลิตภัณฑ์ รวมถึงผลิตภัณฑ์ไม้ในภาพรวมสร้างโอกาสการทำกำไรให้ผู้ประกอบการได้ไม่ต่างกัน กล่าวคือ ผลกำไรต่อหน่วยประกอบการเฉลี่ยอยู่ระหว่าง 85,900 บาท ถึง 248,200 บาท ซึ่งอาจเห็นว่ามีผลกำไรแตกต่างกัน แต่เมื่อพิจารณาภายในแต่ละกลุ่มผลิตภัณฑ์จะเห็นได้ว่ามีความแปรปรวนสูงมาก (จึงทำให้ผลการทดสอบทางสถิติพบว่าไม่มีความแตกต่างกันระหว่างประเภทผลิตภัณฑ์) ในขณะที่เดียวกันกลับพบว่า ผลกำไรรวมมีความแตกต่างระหว่างลักษณะการประกอบการ โดยพบว่ากลุ่มที่ทำผลกำไรได้มากคือผู้ประกอบการรายเดี่ยว รองลงมาคือกลุ่มประยุกต์ ส่วนกลุ่มชุมชนสามารถทำกำไรได้ต่ำสุด โดยมีผลกำไรโดยเฉลี่ยกลุ่มละ 377,152 บาทต่อปี 210,313 บาทต่อปี และ 30,676 บาทต่อปี ตามลำดับ (ตารางที่ 5.2) ทั้งนี้เนื่องจากการประกอบการในรูปแบบของกิจการรายเดี่ยว และกลุ่มประยุกต์ มีลักษณะที่เอื้อต่อการตัดสินใจของกลุ่ม/กิจการ ทำกำไรได้ดีกว่าการจัดการแบบกลุ่มวิสาหกิจ (เนื่องจากขนาดของกลุ่ม หรือยอดขายด้วย) ซึ่งเมื่อพิจารณาภายในกลุ่มชุมชนพบว่า กลุ่มชุมชนที่ผลิตหัตถกรรมกระดาษสา ทำกำไรได้ต่ำสุด ในขณะที่กลุ่มชุมชนที่ผลิตหัตถกรรมผ้าทอฯ และ จักสานฯ ทำกำไรได้ไม่ต่างกัน (แผนภาพที่ 5.2) (ภาคผนวก ข. ตารางที่ ข. 3)

อัตราการทำกำไรของกิจการต่างๆ เป็นไปตามยอดขายของกิจการ แม้ว่าจะมีกิจการที่ทำยอดขายได้สูง แต่บางรายกลับทำกำไรได้ค่อนข้างต่ำและมีอัตราส่วนกำไรต่อยอดขายต่ำไปด้วย นอกจากนี้ยังมีบางรายที่ขาดทุน (เมื่อคำนวณจากการนำต้นทุนรวมทางเศรษฐศาสตร์หักออกจากรายได้รวม) แต่ยังคงดำเนินการอยู่ ทั้งนี้เนื่องจากหน่วยประกอบการขายสินค้าในราคาต่อหน่วยที่ต่ำ (ส่วนใหญ่มักตั้งราคาโดยวิธีการบวกกำไรเข้าไปกับต้นทุนที่ได้จ่ายไปจริง (ต้นทุนที่เป็นตัวเงิน) และพิจารณาราคายขายในตลาดควบคุมไปด้วย) โดยไม่ทราบถึงต้นทุนที่แท้จริงของตนเอง กล่าวคือ หน่วยประกอบการมักคำนวณต้นทุนจากค่าใช้จ่ายที่เป็นตัวเงิน เช่น ค่าวัตถุดิบ และค่าจ้างแรงงาน เท่านั้น โดยไม่นำต้นทุนที่ไม่เป็นตัวเงิน เช่น ค่าจ้างแรงงานตนเอง ค่าเสื่อมราคาโรงเรือน อุปกรณ์และเครื่องจักรต่าง ๆ รวมถึงไม่ได้นำเอาวัตถุดิบที่จัดหามาเองโดยไม่ต้องซื้อ เช่น ไม้ไผ่ ดินแดง ดอกไม้ ใบไม้ หรือวัสดุ อุปกรณ์ต่าง ๆ ที่ได้รับการสนับสนุนแบบให้เปล่าจากหน่วยงานที่เกี่ยวข้อง มาคิดรวมในต้นทุนการผลิต จึงทำให้ต้นทุนที่หน่วยประกอบการคำนวณได้ ต่ำกว่าต้นทุนที่แท้จริง (ต้นทุนทางเศรษฐศาสตร์) ดังนั้นหน่วยประกอบการจึงมักไม่ทราบว่าราคายขายของตนเองนั้นต่ำกว่าต้นทุน อย่างไรก็ตาม จากการได้รับการสนับสนุนแบบให้เปล่าจากหน่วยงานต่าง ๆ ทั้งในด้านเงินทุนเพื่อจัดซื้อวัตถุดิบ รวมถึงเครื่องมือและอุปกรณ์การผลิตต่าง ๆ เช่น เครื่องเสียดอก กี่ทอผ้า กระสวย เครื่องโม่ปอสา ฯลฯ อีกทั้งยังได้รับเงินสนับสนุนในการสร้างและปรับปรุงโรงเรือนผลิตและศูนย์การจัดจำหน่าย ทำให้หน่วยประกอบการที่อยู่ในภาวะขาดทุนเหล่านี้ยังคงดำเนินการต่อไปได้

จากที่กล่าวมาข้างต้น สะท้อนให้เห็นว่าการให้ความรู้ความเข้าใจเกี่ยวกับการตั้งราคาที่เหมาะสม และการคำนวณต้นทุนที่ถูกต้องนั้น เป็นสิ่งจำเป็นอย่างยิ่งต่อหน่วยประกอบการในชุมชน เพื่อให้หน่วยประกอบการสามารถดำเนินธุรกิจต่อไปได้ในอนาคตด้วยตนเอง โดยลดการพึ่งพิงภาครัฐ

เมื่อเปรียบเทียบอัตรากำไรพบว่ามีความแตกต่างกันของอัตรากำไรในระหว่างประเภทผลิตภัณฑ์ และอัตรากำไรยังแตกต่างกันมากภายในผลิตภัณฑ์เดียวกันด้วย ทั้งนี้หน่วยประกอบการที่มีอัตรากำไรสุทธิต่อยอดขายต่ำ หรือติดลบ (ขาดทุน) นั้น เนื่องมาจากราคาขายที่ค่อนข้างต่ำเมื่อเทียบกับต้นทุนการผลิตที่แท้จริงดังได้กล่าวไปแล้วข้างต้น ตัวอย่างเช่น กลุ่มผ้าทอฯ ที่ผลิตผ้าจก กลุ่มจักสานฯ ที่ผลิตกระดัง และกลุ่มเครื่องปั้นฯ ที่ผลิตหม้อสำหรับใช้ในครัวเรือน เป็นต้น จึงทำให้กำไรจากการขายสินค้าหัตถกรรม (กำไรเบื้องต้นของหน่วยประกอบการ) ต่ำหรือติดลบ และเมื่อหน่วยประกอบการไม่มีรายได้จากกิจกรรมอื่น ๆ จึงทำให้กำไรสุทธิต่ำหรือติดลบไปด้วย ในขณะที่หน่วยประกอบการบางรายที่พอมีกำไรเบื้องต้นอยู่บ้าง หรือแม้ว่าจะขาดทุนจากการดำเนินงาน แต่ยังมีกำไรจากกิจกรรมอื่น ๆ เช่น ดอกเบี้ยรับจากการให้สมาชิกกู้เงิน (กิจกรรมออมทรัพย์) กำไรสุทธิจากการขายอาหาร กำไรสุทธิจากการรับสินค้ามาขายในร้านค้า หรือกำไรสุทธิจากการทำผลิตภัณฑ์อาหารแปรรูป เป็นต้น จึงทำให้หน่วยประกอบการเหล่านี้ยังดำเนินกิจการอยู่ได้และมีกำไรสุทธิของหน่วยประกอบการค่อนข้างสูง

อย่างไรก็ตาม อัตรากำไรไม่ต่างกันเมื่อพิจารณาระหว่างลักษณะการประกอบการ ในภาพรวมแล้วกิจการส่วนใหญ่มีอัตรากำไรที่ต่ำกว่าร้อยละ 30 ของยอดขาย หรือ เฉลี่ยร้อยละ 18.4 กิจการที่ทำกำไรต่อยอดขายได้ดีคือ เครื่องปั้นดินเผา ผ้าทอและผลิตภัณฑ์ (แผนภาพที่ 5.3 และ ตารางที่ 5.3) และเมื่อพิจารณาภายในกลุ่มชุมชนนั้นพบว่ากลุ่มผู้ผลิตหัตถกรรมกระดาษสา มีอัตรากำไรต่อยอดขายต่ำกว่าผลิตภัณฑ์ผ้าและจักสาน (ภาคผนวก ข. ตารางที่ ข. 3)

การที่อัตรากำไรไม่แตกต่างกันระหว่างลักษณะการประกอบการ (ทั้งที่กำไรรวมต่างกัน) แสดงว่าหน่วยประกอบการทุกประเภททำกำไรรวมจากการขายจำนวนมาก มากกว่าความสามารถในการทำกำไรจากคุณภาพหรือราคา ทั้งนี้ยกเว้นหน่วยประกอบการร้อยละ 20 ของจำนวนกรณีศึกษา ซึ่งข้อเท็จจริงนี้มีความสำคัญที่แสดงให้เห็นว่าทุกลักษณะของการประกอบการมีโอกาสที่จะพัฒนาผลการดำเนินงานได้ทั้งสิ้น แต่จะต้องทำความเข้าใจต่อไปว่าปัจจัยใดที่เป็นผลให้หน่วยประกอบการสามารถยกระดับผลการดำเนินงานได้

ตารางที่ 5.2 กำไรสุทธิเฉลี่ยเปรียบเทียบตามลักษณะการประกอบการและประเภทผลิตภัณฑ์

หน่วย : บาท/หน่วยประกอบการ/ปี

กำไรสุทธิ	ลักษณะการประกอบการ*				ประเภทผลิตภัณฑ์					รวม
	กลุ่มชุมชน	กลุ่มประยุกต์	รายเดี่ยว	มูลนิธิฯ	ผ้าทอฯ	จักสานฯ	เครื่องปั้นฯ	กระดาษสาฯ	ไม้ฯ	
<0	-64,720 (4)	-9,861 (1)			-42,561 (1)	-4,513 (1)	-9,861 (1)	-105,903 (2)		-53,748 (5)
0-50,000	13,361 (14)	12,800 (1)			12,763 (5)	14,737 (8)	12,800 (1)	5,348 (1)		13,324 (15)
50,001-100,000	56,812 (1)	76,201 (2)	61,190 (1)		60,719 (2)	87,777 (1)	61,190 (1)			67,601 (4)
100,001-150,000	136,694 (1)	122,184 (3)	103,350 (1)		110,268 (2)			124,682 (2)	136,694 (1)	121,319 (5)
150,001-200,000	165,346 (1)	156,435 (1)			156,435 (1)	165,346 (1)				160,891 (2)
>200,000		985,195 (3)	573,741 (3)	448,950 (1)	800,299 (4)	664,658 (1)	448,950 (1)	810,952 (1)		732,251 (7.00)
รวม	13,668 (21)	330,355 (11)	377,153 (5)	448,950 (1)	248,057 (15)	85,930 (12)	128,270 (4)	142,310 (6)	136,694 (1)	164,622 (38)

หมายเหตุ : * มีความแตกต่างของค่าเฉลี่ยในทางสถิติที่ระดับนัยสำคัญ 0.05

ตัวเลขใน () คือ จำนวนหน่วยประกอบการ

ที่มา : จากการสำรวจและการคำนวณ

ตารางที่ 5.3 อัตรากำไรต่อยอดขายเปรียบเทียบตามลักษณะการประกอบการ และประเภทผลิตภัณฑ์

หน่วย : ร้อยละ

อัตรากำไร	ลักษณะการประกอบการ				ประเภทผลิตภัณฑ์*					รวม
	กลุ่มชุมชน	กลุ่มประยุกต์	รายเดี่ยว	มูลนิธิฯ	ผ้าทอฯ	จักสานฯ	เครื่องปั้นฯ	กระดาษสาฯ	ไม้ฯ	
< 0	-35.4 (4)	-2.3 (1)			-21.0 (1)	-6.2 (1)	-2.3 (1)	-57.1 (2)		-28.8 (5)
0-30	6.6 (15)	14.1 (7)	15.4 (3)		9.7 (10)	10.2 (11)	18.2 (1)	5.4 (3)		9.7 (25)
>30	87.4 (2)	35.3 (3)	50.8 (2)	218.4 (1)	48.5 (4)		137.4 (2)	45.1 (1)	86.8 (1)	75.1 (8)
รวม	6.3 (21)	18.4 (11)	29.6 (5)	218.4 (1)	18.0 (15)	8.8 (12)	72.7 (4)	-8.8 (6)	86.8 (1)	18.4 (38)

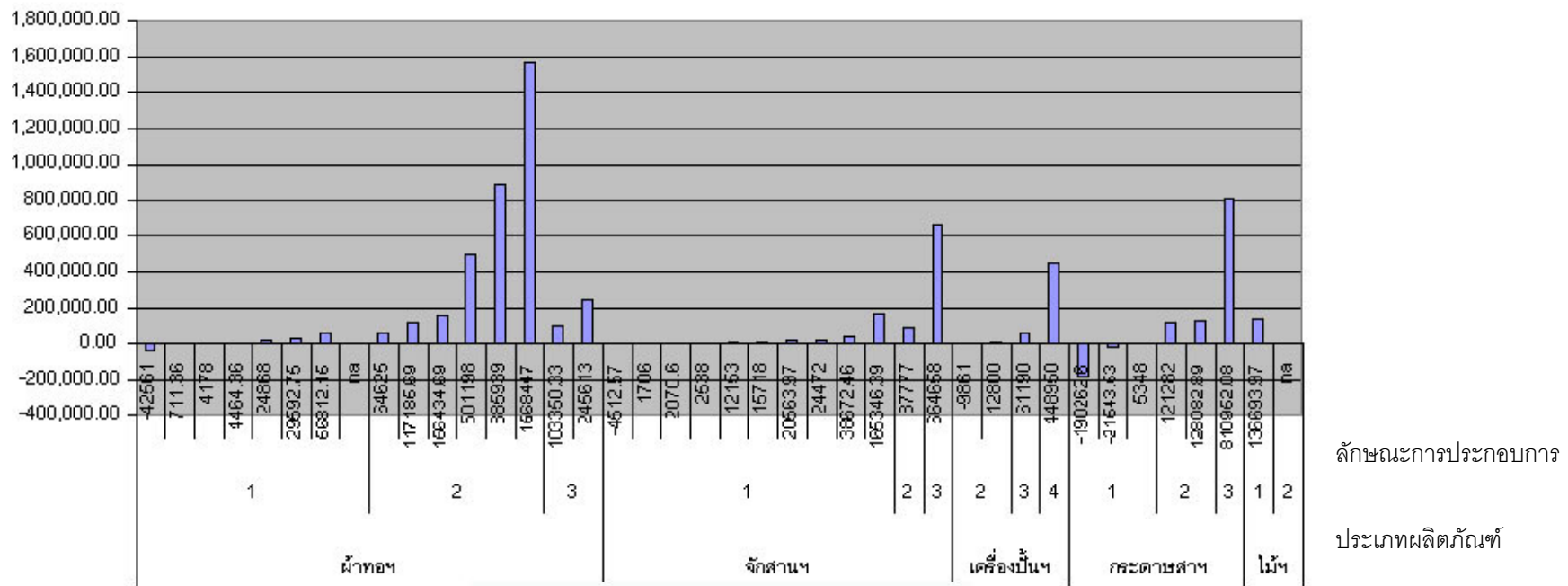
หมายเหตุ : * มีความแตกต่างของค่าเฉลี่ยในทางสถิติที่ระดับนัยสำคัญ 0.05

ตัวเลขใน () คือ จำนวนหน่วยประกอบการ

ที่มา : จากการสำรวจและการคำนวณ

ภาคผนวก ข. ตารางที่ ข.2

กำไรสุทธิของหน่วยประกอบการ (บาท/ปี)



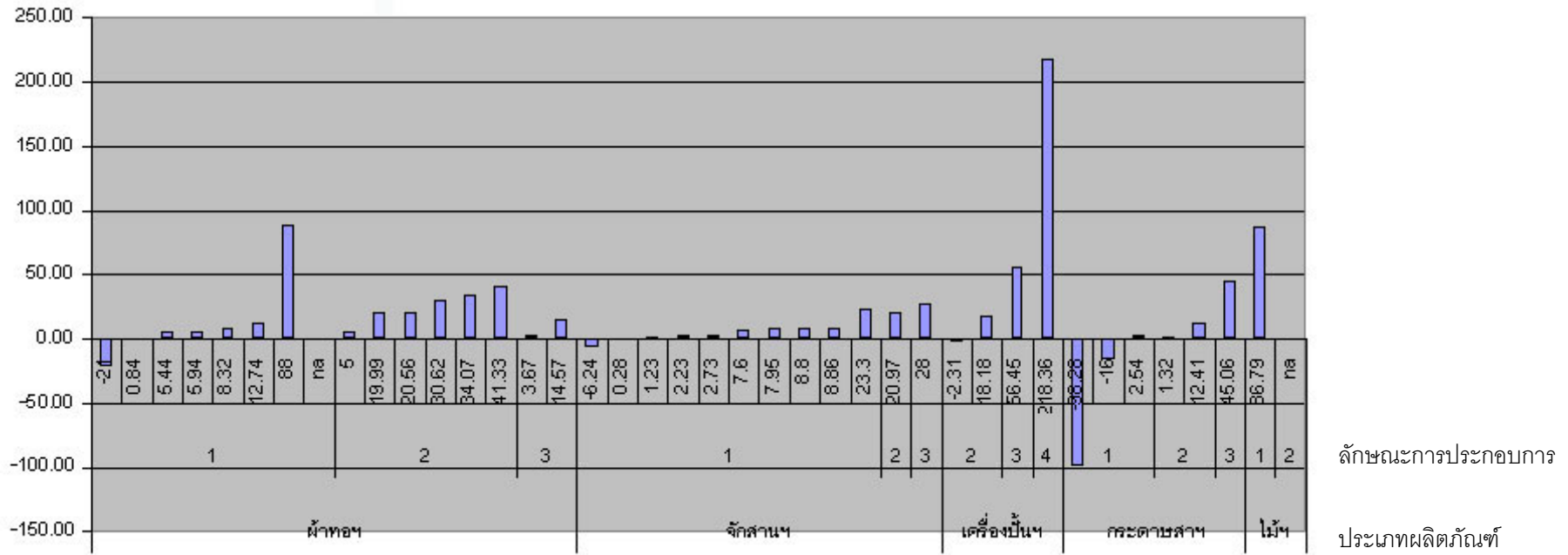
หมายเหตุ : 1 คือ กลุ่มชุมชน 2 คือ กลุ่มประยุกต์ 3 คือ กิจการรายเดี่ยว และ 4 คือ มูลนิธิ

na หมายถึง ไม่ระบุ

ที่มา : จากการสำรวจและคำนวณ

แผนภาพที่ 5.2 กำไรของกิจการจำแนกตามประเภทผลิตภัณฑ์และลักษณะการประกอบการ

อัตรากำไรต่อยอดขาย (ร้อยละ)



หมายเหตุ : 1 คือ กลุ่มชุมชน 2 คือ กลุ่มประยุกต์ 3 คือ กิจการรายเดี่ยว และ 4 คือ มูลนิธิฯ

na หมายถึง ไม่ระบุ

ที่มา : จากการสำรวจและคำนวณ

แผนภาพที่ 5.3 อัตรากำไรของกิจการจำแนกตามประเภทผลิตภัณฑ์และลักษณะการประกอบ

5.2.3 การสร้างผลตอบแทนต่อการลงทุน

ศักยภาพในการสร้างผลตอบแทนจากการลงทุนของกิจการ หัตถกรรมสามารถพิจารณาได้จาก อัตราผลตอบแทนต่อส่วนของผู้ถือหุ้น (ROE) และอัตราผลตอบแทนต่อทรัพย์สิน (ROA)

ศักยภาพทางด้านอัตราผลตอบแทนต่อส่วนของผู้ถือหุ้น (ROE)

อัตราผลตอบแทนต่อส่วนของผู้ถือหุ้น (ROE) ใช้ในการวัดผลตอบแทนของส่วนของผู้ถือหุ้น โดยแสดงกำไรสุทธิหลังหักภาษีจากบัญชีกำไรขาดทุนในรูปร้อยละของส่วนของผู้ถือหุ้นในงบดุล อัตราส่วนนี้ กล่าวได้ว่ามีความสำคัญมากที่สุดในการธุรกิจ กล่าวคือ ใช้วัดผลตอบแทนสูงสุดต่อผู้ถือหุ้นซึ่งสัมพันธ์กับเงินลงทุน หากผลลัพธ์เป็นตัวเลขที่สูง แสดงว่าฐานะการเงินของหน่วยธุรกิจอยู่ในเกณฑ์ดี และจะนำความสำเร็จมาสู่หน่วยธุรกิจโดยทำให้ราคาหุ้นสูงขึ้น และการเพิ่มทุนใหม่ทำได้ง่ายขึ้น (ในกรณีทั่วไปของบริษัทจดทะเบียนในตลาดหลักทรัพย์)

อัตราผลตอบแทนต่อส่วนของผู้ถือหุ้นของหน่วยประกอบการค่อนข้างกระจายตั้งแต่ต่ำกว่า 0 จน ถึง ร้อยละ 90 กิจการส่วนใหญ่มีอัตราผลตอบแทนต่อส่วนของผู้ถือหุ้นอยู่ในระหว่างร้อยละ 0-10 ซึ่งมีอัตราผลตอบแทนโดยเฉลี่ยจาก 36 กลุ่ม/กิจการ อยู่ที่ร้อยละ 25.77 อย่างไรก็ตามเมื่อพิจารณาเปรียบเทียบความแตกต่างของค่าเฉลี่ยพบว่าไม่แตกต่างกันในระหว่างประเภทหัตถกรรม แต่แตกต่างกันตามลักษณะการประกอบการ โดยกลุ่มชุมชนมีศักยภาพทางด้านอัตราผลตอบแทนต่อส่วนของผู้ถือหุ้นต่ำกว่ากลุ่มประยุกต์และผู้ประกอบการรายเดี่ยว (ค่า ROE เฉลี่ย ของกลุ่มชุมชนเท่ากับ 7.39 กลุ่มประยุกต์เท่ากับ 44.19 และกิจการรายเดี่ยวเท่ากับ 48.71) (ตารางที่ 5.4 และแผนภาพที่ 5.4) แสดงให้เห็นว่ากลุ่มชุมชนมีศักยภาพในการทำกำไรต่อการลงทุนที่ต่ำ ทั้งนี้ส่วนหนึ่งมีสาเหตุจากกลุ่มชุมชนมีสมาชิกค่อนข้างมากจึงมีส่วนของผู้ถือหุ้นค่อนข้างสูง ในขณะที่กลุ่มชุมชนมีศักยภาพในการทำกำไรหรือสร้างยอดขายได้ต่ำ

อัตราผลตอบแทนต่อสินทรัพย์ (ROA)

อัตราผลตอบแทนต่อสินทรัพย์ (ROA) เป็นการวัดประสิทธิภาพในการใช้สินทรัพย์ทั้งหมดของหน่วยประกอบการ โดยแสดงกำไรจากการดำเนินงาน (กำไรก่อนหักดอกเบี้ยและภาษี) ในรูปร้อยละของสินทรัพย์ทั้งหมด

ผลตอบแทนต่อสินทรัพย์ของกิจการหัตถกรรมมีค่าตั้งแต่ ต่ำกว่า 0 ถึง ร้อยละ 87 ซึ่งส่วนใหญ่มีค่าอยู่ระหว่าง 0-10 หรือมีค่าเฉลี่ยร้อยละ 16.86 ไม่แตกต่างกันในระหว่างกลุ่มประเภทหัตถกรรม แต่ต่างกันตามลักษณะการประกอบการ ซึ่งมีอัตราผลตอบแทนต่อสินทรัพย์ของกิจการ โดยกลุ่มชุมชนมีศักยภาพทางด้านอัตราผลตอบแทนต่อสินทรัพย์ต่ำกว่า กลุ่มประยุกต์และผู้ประกอบการรายเดี่ยว (ค่า ROA เฉลี่ย ของกลุ่มชุมชนเท่ากับ 0.27 กลุ่มประยุกต์เท่ากับ 38.98 และกิจการรายเดี่ยวเท่ากับ 40.25) (ตารางที่ 5.5 และแผนภาพที่ 5.5) ซึ่งให้ผลสอดคล้องกับอัตราผลตอบแทนต่อส่วนของผู้ถือหุ้น (ROE) ทั้งนี้นอกจากทุนที่ได้จากการถือหุ้นของสมาชิกของกลุ่มชุมชนแล้ว กลุ่มชุมชนมักได้รับความช่วยเหลือในด้านเครื่องมือและสิ่งก่อสร้างค่อนข้างมากด้วย

และเมื่อสินทรัพย์เหล่านี้ไม่ได้ถูกนำมาใช้ในการผลิตให้เต็มสมรรถภาพ (capacity) จึงเป็นเหตุให้มีการลงทุนสูงมากเมื่อเปรียบเทียบกับรายได้และผลตอบแทน ข้อเท็จจริงนี้จึงเป็นประโยชน์อย่างมากที่ชี้ให้เห็นว่า การลงทุนของกลุ่มชุมชนอาจจะใหญ่เกินความสามารถในการผลิตและการตลาดของกลุ่ม

ตารางที่ 5.4 อัตราผลตอบแทนต่อส่วนของผู้ถือหุ้น (ROE) ของกิจการจำแนกตามลักษณะการประกอบ การ และประเภทผลิตภัณฑ์

หน่วย : ร้อยละ

ROE	ลักษณะการประกอบการ*				ประเภทผลิตภัณฑ์					รวม
	กลุ่มชุมชน	กลุ่มประยุกต์	รายเดี่ยว	มูลนิธิฯ	ผ้าทอฯ	จักสานฯ	เครื่องปั้นฯ	กระดาษสาฯ	ไม้ฯ	
< 0	-38.38 (4)	-2.38 (1)			-2.25 (1)	-82.23 (1)	-2.38 (1)	-34.52 (2)		-31.18 (5)
0-10	3.88 (10)	4.87 (2)	8.23 (1)		5.51 (7)	2.56 (5)		5.33 (1)		4.36 (13)
10-20	19.32 (1)					19.32 (1)				19.32 (1)
20-40	30.01 (3)	25.77 (2)	36.64 (1)		21.90 (1)	28.45 (1)	28.43 (2)	31.31 (1)	39.67 (1)	29.70 (6)
40-60	69.71 (1)	63.47 (3)	66.22 (3)	76.47 (1)	67.29 (4)	67.42 (2)	76.47 (1)	54.78 (1)		66.91 (8)
>60	82.94 (1)	78.94 (3)			81.41 (2)	82.94 (1)		74.00 (1)		79.94 (4)
รวม	7.36 (20)	44.19 (11)	48.71 (5)	76.47 (1)	32.68 (15)	17.83 (11)	32.74 (4)	16.06 (6)	39.67 (1)	25.77 (37)

หมายเหตุ : * มีความแตกต่างของค่าเฉลี่ยในทางสถิติที่ระดับนัยสำคัญ 0.05

ตัวเลขใน () คือ จำนวนหน่วยประกอบการ

ที่มา : จากการสำรวจและการคำนวณ

ภาคผนวก ข. ตารางที่ ข.3

ตารางที่ 5.5 อัตราส่วนผลตอบแทนต่อสินทรัพย์ (ROA) ของกิจการจำแนกตามลักษณะการประกอบ
การ และประเภทผลิตภัณฑ์

หน่วย : ร้อยละ

ROE	ลักษณะการประกอบกิจการ*				ประเภทผลิตภัณฑ์					รวม
	กลุ่มชุมชน	กลุ่มประยุกต์	รายเดี่ยว	มูลนิธิฯ	ผ้าทอฯ	จักสานฯ	เครื่องปั้นฯ	กระดาษสาฯ	ไม้ฯ	
<0	-28.77 (6)	-1.69 (2)			-2.39 (3)	-28.64 (3)	-1.89 (1)	-81.02 (1)		-22.00 (8)
0-10	4.69 (10)	0.46 (1)		5.01 (1)	6.51 (5)	2.58 (4)	5.01 (1)	2.25 (2)		4.36 (12)
10-20	14.10 (1)	10.80 (1)	10.63 (1)		10.63 (1)			10.80 (1)	14.10 (1)	11.84 (3)
20-40	22.03 (3)	24.96 (2)	32.25 (2)		28.78 (2)	22.03 (3)	28.43 (2)			25.79 (7)
40-60	51.12 (1)		55.01 (1)			51.12 (1)		55.01 (1)		53.07 (2)
60-80		70.96 (4)	71.13 (1)		69.94 (3)	71.13 (1)		74.00 (1)		70.99 (5)
>80		87.20 (1)			87.20 (1)					87.20 (1)
รวม	0.27 (21)	38.98 (11)	40.25 (5)	5.01 (1)	26.04 (15)	9.40 (12)	15.00 (4)	10.55 (6)	14.10 (1)	16.86 (38)

หมายเหตุ : * มีความแตกต่างของค่าเฉลี่ยในทางสถิติที่ระดับนัยสำคัญ 0.05

ตัวเลขใน () คือ จำนวนหน่วยประกอบกิจการ

ที่มา : จากการสำรวจและการคำนวณ

ภาคผนวก ข. ตารางที่ ข.2

อัตราส่วนหนี้สินต่อส่วนของผู้ถือหุ้น (debt-equity ratio, D/E)

อัตราส่วนหนี้สินต่อส่วนของผู้ถือหุ้น (D/E) คือ อัตราส่วนระหว่างหนี้สินทั้งหมดกับส่วนของผู้ถือหุ้น ผลลัพธ์ที่ได้จะบอกให้ทราบว่าเงินทุนที่หน่วยประกอบกิจการใช้ในการดำเนินงานนั้น ได้มาจากแหล่งภายนอก (เจ้าหนี้) เป็นอัตราส่วนเท่าไรกับเงินทุนที่ได้จากแหล่งภายใน (ส่วนของผู้ถือหุ้น) หากอัตราส่วนนี้สูง แสดงว่าใช้เงินทุนจากภายนอกมากกว่าเงินทุนจากภายใน หน่วยประกอบกิจการจะมีความเสี่ยงทางการเงินสูงขึ้น โอกาสจะหาเงินทุนเพิ่มเติมจากเจ้าหนี้ก็จะลดน้อยลง

สถานการณ์หนี้สินพิจารณาจากอัตราส่วนต่อส่วนของผู้ถือหุ้นมีค่าตั้งแต่ 0 – 11.6 มีค่าเฉลี่ยอยู่ที่ 0.88 เท่า แต่พบว่าภาวะหนี้สินนี้มีความแตกต่างกันอยู่บ้างทั้งเมื่อพิจารณาตามประเภทหัตถกรรม แต่ไม่แตกต่างกันเมื่อเปรียบเทียบกับลักษณะการประกอบกิจการ โดยประเภทของกิจการหัตถกรรมที่มีภาวะหนี้สินต่ำคือ กระดาษสาและผลิตภัณฑ์ (ค่าเฉลี่ย D/E เป็น 0.07 เท่า) กิจการหัตถกรรมจักสานมีภาวะหนี้สินค่อนข้างสูง (ค่าเฉลี่ย D/E เป็น 2.57 เท่า) ส่วนกิจการเครื่องปั้นดินเผาและไม้แกะสลักนั้นเนื่องจากจำนวนตัวอย่างมีน้อยกลุ่มจึง

เปรียบเทียบได้ไม่เห็นผลชัดว่ามีภาระหนี้สินต่างจากกลุ่มอื่นหรือไม่ (ตารางที่ 5.6 แผนภาพที่ 5.6 และ ภาคผนวก ก ตารางที่ ก.2)

กลุ่มชุมชนหรือกลุ่มประยุกต์ และรายเดี่ยว มีความสามารถในการก่อหนี้ในระดับที่ไม่ต่างกัน โดยเฉลี่ยแล้วยังมีหนี้ที่อยู่ในระดับร้อยละ 88 ของทรัพย์สินที่มีอยู่ อย่างไรก็ตาม เกือบร้อยละ 70 ของหน่วยประกอบการมีหนี้สินต่ำกว่าร้อยละ 50 ของทรัพย์สินที่มีอยู่ จึงมีความสามารถที่จะกู้ยืมเพื่อเพิ่มการลงทุนได้ในกรณีที่ต้องการ (แต่ในขณะนี้กว่าร้อยละ 50 ของหน่วยประกอบการมีผลตอบแทนต่อทรัพย์สินต่ำกว่าร้อยละ 10 ส่วนใหญ่จึงไม่ควรกู้ยืมเพิ่มขึ้น)

ตารางที่ 5.6 อัตราส่วนหนี้สินต่อส่วนของผู้ถือหุ้น ของกิจการจำแนกตามลักษณะการประกอบการ และประเภทผลิตภัณฑ์

หน่วย : ร้อยละ

D/E	ลักษณะการประกอบการ				ประเภทผลิตภัณฑ์*					รวม
	กลุ่มชุมชน	กลุ่มประยุกต์	รายเดี่ยว	มูลนิธิฯ	ผ้าทอฯ	จักสานฯ	เครื่องปั้นฯ	กระดาษสาฯ	ไม้ฯ	
0-.5	0.09 (13)	0.13 (9)	0.06 (3)	0.00 (1)	0.08 (11)	0.23 (5)	0.02 (3)	0.07 (6)	0.03 (1)	0.10 (26)
.5-1	0.70 (3)	0.76 (1)			0.69 (3)	0.79 (1)				0.72 (4)
>1	5.64 (3)		4.31 (2)		1.76 (1)	5.95 (4)				5.11 (5)
รวม	1.06 (19)	0.19 (10)	1.76 (5)	0.00 (1)	0.31 (15)	2.57 (10)	0.02 (3)	0.07 (6)	0.03 (1)	0.88 (35)

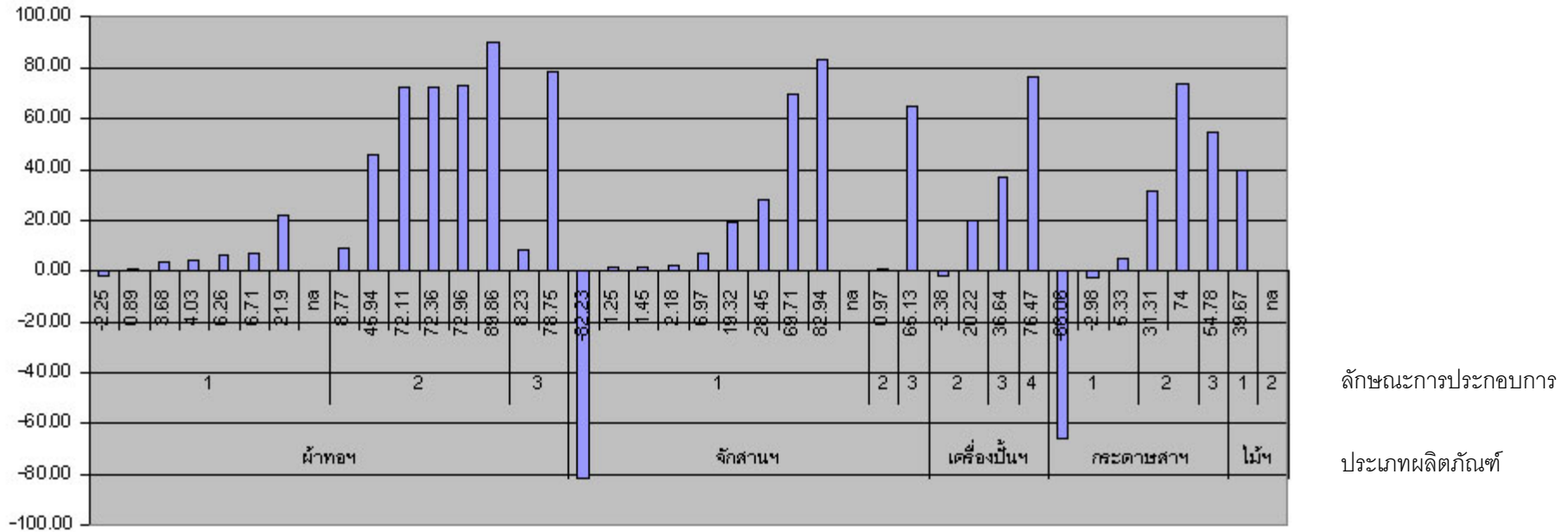
หมายเหตุ : * มีความแตกต่างของค่าเฉลี่ยในทางสถิติที่ระดับนัยสำคัญ 0.05

ตัวเลขใน () คือ จำนวนหน่วยประกอบการ

ที่มา : จากการสำรวจและการคำนวณ

ภาคผนวก ข. ตารางที่ ข.2

อัตราผลตอบแทนต่อส่วนของผู้ถือหุ้น (ROE) (ร้อยละ)



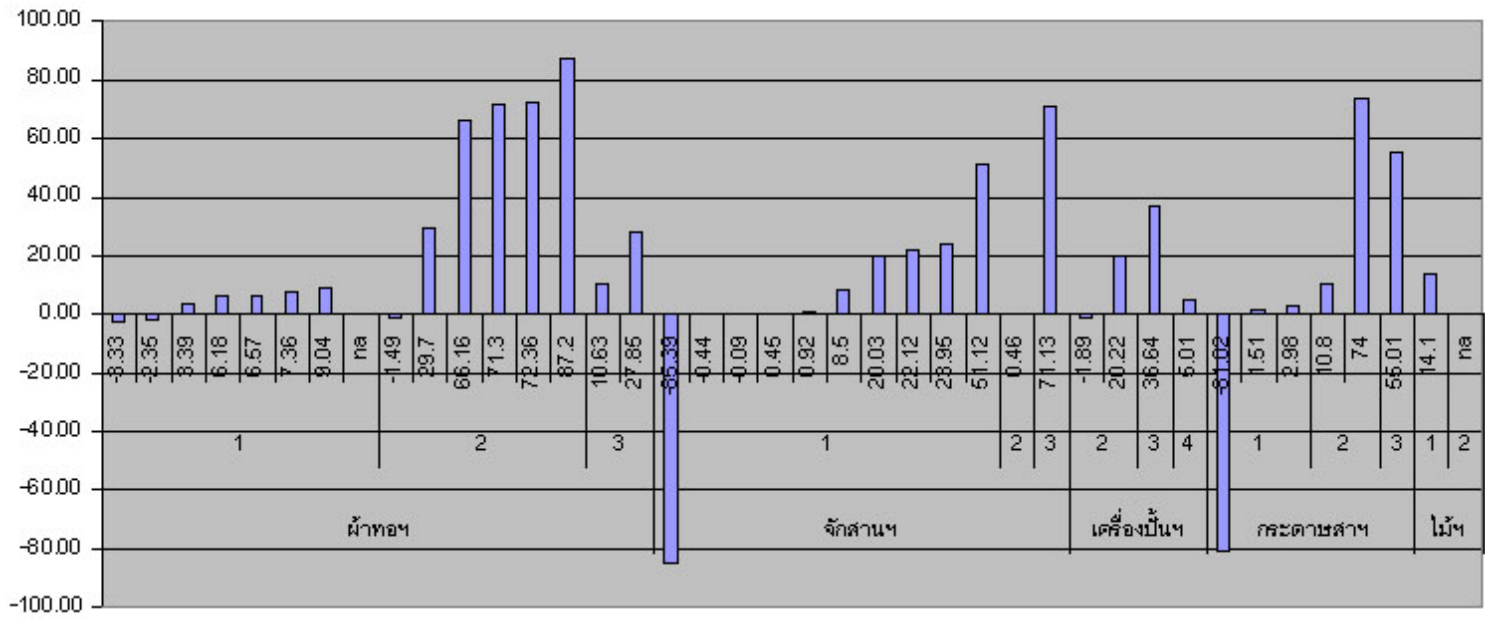
หมายเหตุ : 1 คือ กลุ่มชุมชน 2 คือ กลุ่มประยุกต์ 3 คือ กิจการรายเดี่ยว และ 4 คือ มูลนิธิฯ

na หมายถึง ไม่ระบุ

ที่มา : จากการสำรวจและคำนวณ

แผนภาพที่ 5.4 อัตราผลตอบแทนต่อส่วนของผู้ถือหุ้น (ROE) ของกิจการจำแนกตามประเภทผลิตภัณฑ์และลักษณะการประกอบการ

อัตราส่วนผลตอบแทนต่อสินทรัพย์ (ROA) (ร้อยละ)



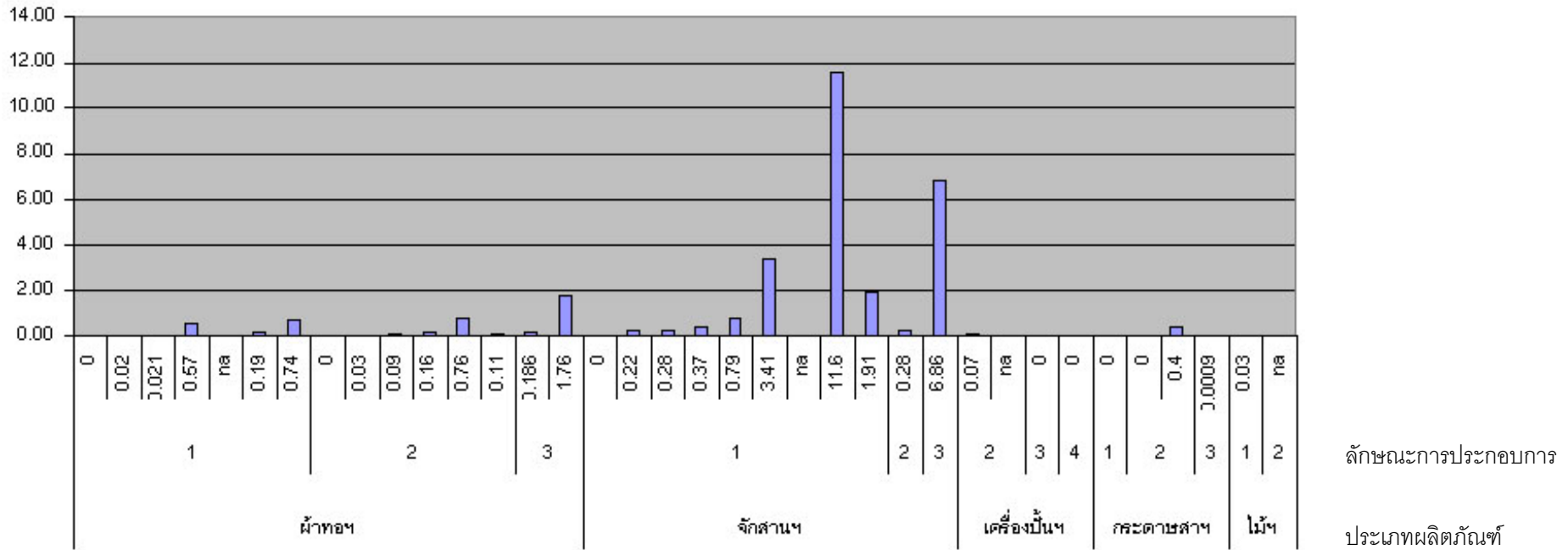
หมายเหตุ : 1 คือ กลุ่มชุมชน 2 คือ กลุ่มประยุกต์ 3 คือ กิจการรายเดี่ยว และ 4 คือ มูลนิธิ

na หมายถึง ไม่ระบุ

ที่มา : จากการสำรวจและคำนวณ

แผนภาพที่ 5.5 อัตราผลตอบแทนต่อสินทรัพย์ (ROA) ของกิจการจำแนกตามประเภทผลิตภัณฑ์และลักษณะการประกอบการ

อัตราส่วนหนี้สินต่อส่วนของผู้ถือหุ้น (D/E) (เท่า)



หมายเหตุ : 1 คือ กลุ่มชุมชน 2 คือ กลุ่มประยุกต์ 3 คือ กิจการรายเดี่ยว และ 4 คือ มูลนิธิ

na หมายถึง ไม่ระบุ

ที่มา : จากการสำรวจและคำนวณ

แผนภาพที่ 5.6 อัตราส่วนหนี้สินต่อส่วนของผู้ถือหุ้น (D/E) ของกิจการจำแนกตามประเภทผลิตภัณฑ์และลักษณะการประกอบการ

งานหัตถกรรมให้ผลตอบแทนทางการเงินที่ค่อนข้างหลากหลายใน 40 กรณีศึกษา ซึ่งความแตกต่างของผลทางการเงินของกิจการหัตถกรรม เห็นได้ชัดเจนเมื่อเปรียบเทียบจากลักษณะการประกอบการ ซึ่งผลการศึกษาล้วนใหญ่แสดงให้เห็นว่าการประกอบการในลักษณะกลุ่มชุมชนยังมีศักยภาพทางการเงินต่ำ ในขณะที่การทำกิจการหัตถกรรมในลักษณะกลุ่มประยุกต์ หรือกิจการรายเดี่ยวก่อให้เกิดศักยภาพทางการเงินไม่ต่างกันและสูงกว่ากลุ่มชุมชนหลายเท่าตัว และเพื่อทำความเข้าใจเพิ่มเติมและเจาะจงมากขึ้น จึงพยายามวิเคราะห์เพื่อศึกษาแนวโน้มความสัมพันธ์ระหว่างความสำเร็จ ซึ่งวัดโดยยอดขายและปัจจัยที่น่าจะเป็นตัวแปรเชิงนโยบาย ซึ่งในที่นี้ได้พิจารณาเฉพาะปัจจัยที่วัดได้ในเชิงปริมาณและคุณภาพ ได้แก่ ขนาดของกลุ่ม ลักษณะการประกอบการ วิถีระดมทุน และอายุของกิจการ แต่เนื่องจากมีข้อจำกัดด้วยจำนวนตัวอย่าง (40 กรณี) จึงไม่อาจวิเคราะห์ความสัมพันธ์โดยวิธีเชิงปริมาณได้ ในที่นี้จึงเสนอให้เห็นเป็นภาพการกระจายของตัวอย่างตามลักษณะของปัจจัยเชิงนโยบายดังกล่าวข้างต้น ซึ่งผลการสังเคราะห์สรุปได้ดังนี้

ความสัมพันธ์ระหว่างจำนวนสมาชิก ลักษณะกลุ่มและผลการดำเนินธุรกิจ

1. กรณีศึกษาส่วนใหญ่ที่มีรายได้จากยอดขายต่ำกว่าหรือประมาณ 5 แสนบาทต่อปี เกือบทั้งหมดเป็นกลุ่มชุมชน มีรายเดียว 1 ราย และกลุ่มประยุกต์เพียง 3 ราย (แผนภาพที่ 5.7)
2. กลุ่มที่มีจำนวนสมาชิกมากมีแนวโน้มที่ชัดเจนว่ายอดขายจะต่ำกว่ากลุ่มที่มีสมาชิกน้อย
3. กลุ่มประยุกต์ส่วนใหญ่จะมีจำนวนสมาชิกน้อย (ไม่เกิน 100 คน) โดยเปรียบเทียบกับกลุ่มชุมชน แต่ยอดขายกลับเป็นไปในทางตรงข้าม (โดยเฉพาะกรณีที่เป็นกลุ่มประยุกต์ที่มียอดขายสูงสุดในจำนวนตัวอย่างทั้งหมด ก็เป็นกลุ่มประยุกต์ที่มีสมาชิก 100 คน)
4. กลุ่มประยุกต์ที่มีการระดมทุนและมีสมาชิกมาก (100 คน) และมีการระดมทุนคือให้สมาชิกมีส่วนร่วมมาก เป็นกลุ่มที่มีรายได้สูงที่สุดในกรณีศึกษาทั้งหมดนี้ ส่วนกลุ่มประยุกต์ขนาดเดียวกันที่ใช้ทุนของสมาชิกนั้นมีรายได้อยู่ในลำดับที่ 25% แรก (ลำดับที่ 10, 11) ของกลุ่มตัวอย่าง เมื่อเปรียบเทียบกับกลุ่มชุมชนในขนาดเดียวกัน (สมาชิกมาก 560 คน) นั้น มีรายได้อยู่ในลำดับที่ 20 ของกลุ่มตัวอย่าง (ระดับ 50%)
5. กลุ่มชุมชนขนาดใหญ่ (100 คนขึ้นไป) ขนาดกลาง (50 – 94 คน) และขนาดเล็ก (ต่ำกว่า 42 คน) ปรากฏว่าไม่มีความแตกต่างในลำดับของรายได้อย่างชัดเจน ยกเว้น 1 กรณีศึกษาเท่านั้นที่มีรายได้อยู่ในลำดับที่ 9 ของจำนวนตัวอย่างที่เหลือนั้นมีลำดับที่ 15, 16 และ 19 (3 กรณีศึกษา) และกลุ่มที่เหลือนั้นอยู่ในลำดับเกิน 20 ขึ้นไป (จำนวน 8 รายหรือร้อยละ 73 ของตัวอย่างในขนาดเดียวกันนี้)
6. เป็นที่สังเกตว่ากลุ่มที่มียอดขายน้อยอยู่ในลำดับท้ายๆ นั้น มีอายุกิจการต่ำกว่ากลุ่มที่มีอายุกิจการมากขึ้น

สำหรับปัจจัยอื่น ๆ ที่ไม่ได้นำมาวิเคราะห์ในแผนภาพที่ 5.7 นั่นคือ ความสามารถของผู้นำ อายุ และระดับการศึกษาของผู้นำ ซึ่งปรากฏว่าไม่มีแนวโน้มสัมพันธ์กับระดับของยอดขายของกิจการอย่างชัดเจน อย่างไรก็ตามมีข้อสังเกต 2 ประการ ที่ควรหมายเหตุไว้ในที่นี้คือ

1. อายุของผู้นำและอายุกิจการอาจไม่มีความสัมพันธ์กับลำดับของรายได้เสียทีเดียวแต่เป็นที่สังเกตว่าใน 5 อันดับแรกนั้น เป็นกลุ่มที่ผู้นำมีอายุในระดับกลางคน (35 – 45 ปี) และอายุของกิจการไม่มากนัก

2. ความสามารถด้านการตลาดของผู้ นำไม่อาจอธิบายความก้าวหน้าและขนาดของธุรกิจได้ทั้งหมด ก็เพราะความสามารถเหล่านี้เป็นคุณสมบัติที่เด่นโดยเปรียบเทียบในระหว่างสมาชิก แต่กลุ่มที่มีรายได้สูงใน 3 ลำดับแรกเป็นกลุ่มที่มีเครือข่ายกับกลุ่มอื่น ๆ อยู่ด้วย

อย่างไรก็ตาม ย่อมปฏิเสธไม่ได้ว่าความสามารถในการตลาดโดยเปรียบเทียบระหว่างผู้นำนั้นมีผลต่อขนาดของธุรกิจ โดยเฉพาะอย่างยิ่งเมื่อผสมผสานกับปัจจัยอื่น ๆ ดังกรณีที่สรุปเป็นรายผลิตภัณฑ์ดังต่อไปนี้

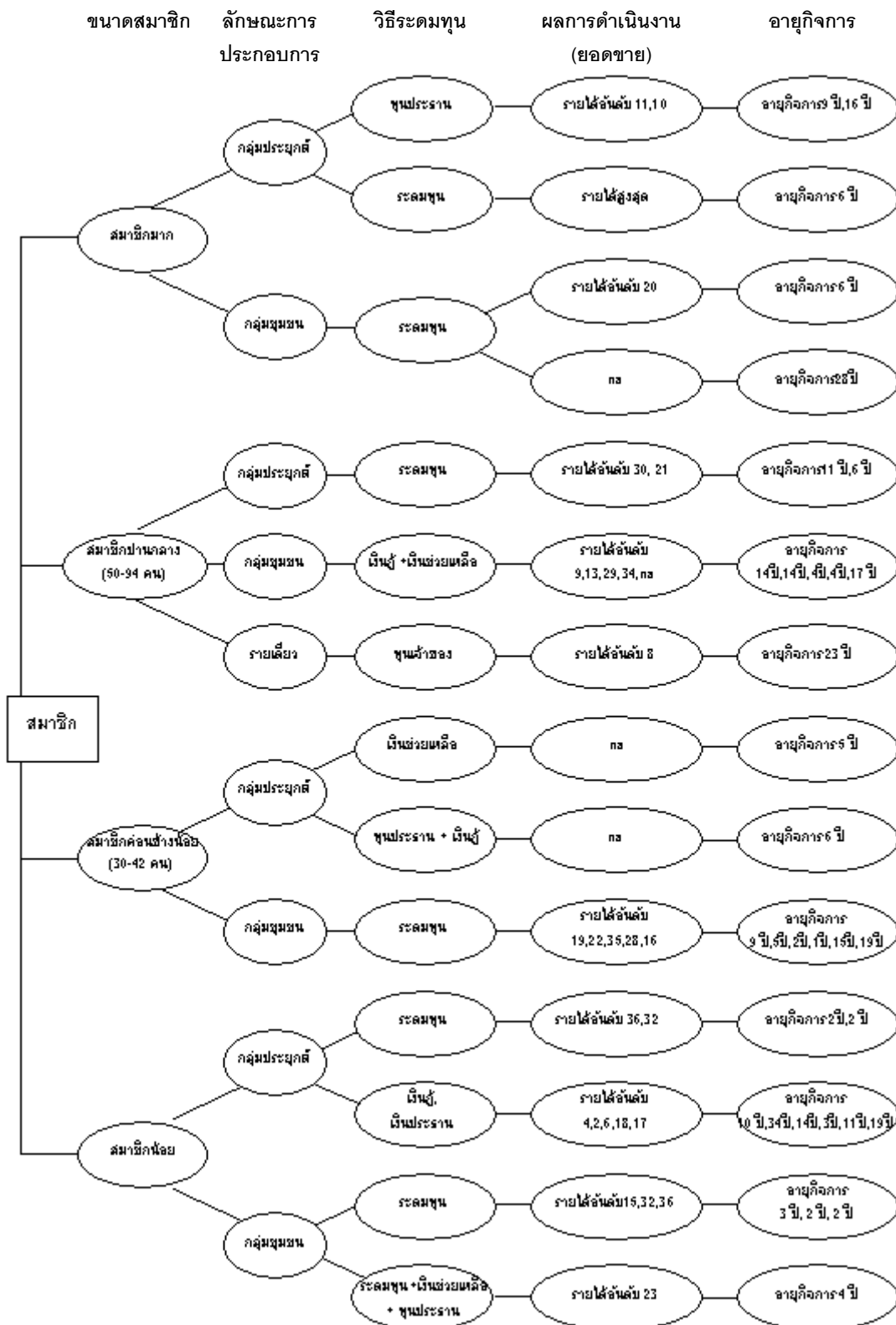
สรุปความสามารถในการประกอบการตามประเภทผลิตภัณฑ์

งานหัตถกรรมที่สร้างรายได้จากการขายสูงสุดคือกระดาษสาและผ้าทอฯ สำหรับกระดาษสาซึ่งส่วนใหญ่มีมูลค่าต่อชิ้นต่ำนั้น ก็สามารถสร้างรายได้รวมให้สูงได้ งานกระดาษสาและผลิตภัณฑ์ของกลุ่มประยุกต์ในเชียงใหม่ มีรายการสั่งซื้อโดยตรงจากต่างประเทศ และส่งออกผ่านคนกลางในประเทศอย่างสม่ำเสมอ ทั้งนี้ผลิตภัณฑ์สาและผลิตภัณฑ์เป็นผลิตภัณฑ์ที่มีโอกาสสร้างยอดขายได้สูง เนื่องจากมีความต้องการจากตลาดต่างประเทศทั้งในยุโรปและเอเชีย ในขณะที่การผลิตใช้แรงงานที่ใช้ความประณีต แต่ไม่ต้องใช้ทักษะฝีมือมากนัก อย่างไรก็ตามในการจัดการของกิจการ/กลุ่มจำเป็นต้องมีผู้ทำหน้าที่ตลาดที่มีความสามารถและทักษะพอสมควร ส่วนใหญ่จึงเป็นกลุ่มประยุกต์ หรือเป็นลักษณะของกลุ่มที่ประธานเปรียบเสมือนเจ้าของกิจการ มีอำนาจในการตัดสินใจได้เต็มที่ และมีความสามารถในด้านตลาด

ผลิตภัณฑ์ผ้าเป็นงานหัตถกรรมที่สร้างรายได้ได้หลากหลายขึ้นอยู่กับความสามารถในการจัดการด้านการตลาดของกลุ่ม ความสามารถในการออกแบบลวดลายและความประณีตของชิ้นงาน หน่วยประกอบการที่มียอดขายสูงส่วนใหญ่จึงเป็นกลุ่มประยุกต์ที่ทอผ้าในลักษณะเป็นผ้าผืนลวดลายตามคำสั่งซื้อของลูกค้าประจำ หรือสามารถปรับรูปแบบการผลิตได้ตามความต้องการของลูกค้า

ผลิตภัณฑ์จักสานมียอดขายค่อนข้างต่ำโดยเฉพาะในกลุ่มวิสาหกิจชุมชน ส่วนกลุ่มประยุกต์และกิจการรายเดี่ยวมียอดขายสูงกว่า โดยเฉพาะกิจการรายเดี่ยวมียอดขายสูงกว่าสองล้านบาทต่อปี กลุ่มชุมชนมียอดขายต่ำเนื่องจากผลิตภัณฑ์ส่วนใหญ่เป็นผลิตภัณฑ์ในการใช้สอยในชีวิตประจำวันที่มีราคาถูกและมีมูลค่าต่ำ เช่น กระด้ง ตะกร้า ทำจากไม้ไผ่ หรือผักตบชวา โดยเฉพาะการจักสานไม้ไผ่ที่ขาดความประณีต สวยงาม และผลิตเพียงเพื่อประโยชน์ใช้สอย ในขณะที่ กลุ่ม/กิจการที่มียอดขายสูงนั้นทำการผลิตผลิตภัณฑ์ประยุกต์ เช่น ตะกร้าตกแต่งเลียนแบบของเก่า โคมไฟประดับ หรือผลิตภัณฑ์ที่ใช้เทคนิคการจักสานและการตกแต่งตามความต้องการของลูกค้า ซึ่งตลาดสำคัญคือ ญี่ปุ่น อย่างไรก็ตามกลุ่มจักสานเป็นกลุ่มที่มีสถานภาพหนี้สินต่อส่วนของผู้ถือหุ้นสูงที่สุดในทุกกลุ่มผลิตภัณฑ์

ผลิตภัณฑ์เครื่องปั้นดินเผามียอดขายโดยเฉลี่ยไม่สูง เนื่องจากตลาดส่วนใหญ่เป็นตลาดในประเทศ มีทั้งผลิตภัณฑ์ที่ผลิตเพื่อใช้สอยและประดับตกแต่งบ้านเรือน เป็นผลิตภัณฑ์ที่มีมูลค่าไม่สูง มีเอกลักษณ์ของชุมชนแต่ยังขาดการสร้างคุณค่าของผลิตภัณฑ์ แต่พบว่าเป็นสินค้าหัตถกรรมที่ให้ศักยภาพทางการเงินค่อนข้างดีต่อผู้ผลิต โดยเฉพาะอัตรากำไรสุทธิต่อยอดขาย และอัตราส่วนผลตอบแทนต่อการลงทุนค่อนข้างสูง ในขณะที่มีสถานภาพหนี้สินต่อส่วนของผู้ถือหุ้นต่ำมาก



หมายเหตุ : การระดมทุนหมายถึงการระดมหุ้นในกลุ่มสมาชิก

แผนภาพที่ 5.7 การกระจายตัวของตัวอย่างกรณีศึกษาตามขนาดของสมาชิก ประเภทธุรกิจ แหล่งทุน รายได้ และอายุของกิจการ

ผลิตภัณฑ์ไม่มีจำนวนเพียง 2 ราย จึงนำมาพิจารณาได้มีชัดเจน อย่างไรก็ตามพบว่ามีการผลิตในรูปแบบของผู้ประกอบการรายเดียวแม้จะมีการรวมกลุ่มหรือก่อตั้งเป็นชมรมแต่ยังมีการแยกกันขาย การขายในนามกลุ่มจึงมีน้อยมาก อย่างไรก็ตามผลิตภัณฑ์กลุ่มนี้ให้ผลตอบแทนทางการเงินค่อนข้างดี

สรุปได้ว่า กลุ่มที่รายได้ต่ำในแต่ละประเภทผลิตภัณฑ์นั้นเหตุผลพื้นฐาน คือ ลักษณะของผลิตภัณฑ์เป็นสินค้าเพื่อการใช้สอย เช่น ตะกร้า กระดัง จากผลิตภัณฑ์จักสาน หรือ หม้ออบไถ่ เต้าหู้กระทะ จากผลิตภัณฑ์เครื่องปั้นดินเผา ในผลิตภัณฑ์ประเภทเดียวกันที่มีลักษณะคุณค่าของงานหัตถกรรมมากขึ้น สามารถทำรายได้และผลตอบแทนที่สูงขึ้น ผนวกกับความสามารถในการจัดการด้านการตลาดทำให้ออกขายสูงตามไปด้วย อย่างไรก็ตาม ความสามารถในการทำกำไรยังต้องอาศัยความสามารถในด้านการบริหารการผลิตให้มีต้นทุนที่เหมาะสมและการบริหารการเงินที่ดีด้วย เช่น กรณีของกระดาศษา (กลุ่มบ้านดงป่าซาง)

ผลจากการสังเคราะห์ข้างต้น ชี้ให้เห็นว่าแม้หน่วยประกอบการส่วนใหญ่โดยเฉพาะกลุ่มชุมชนจะมีผลประกอบการเชิงธุรกิจค่อนข้างต่ำ แต่ทุกลักษณะการประกอบการยังมีศักยภาพในการพัฒนาให้ดีขึ้นได้ โดยมีโอกาสในการสร้างยอดขาย หรือผลตอบแทนในรูปแบบต่าง ๆ ซึ่งมีกลุ่มชุมชน กลุ่มประยุกต์ และรายเดียว ในผลิตภัณฑ์ประเภทเดียวกันสามารถทำได้แล้วเป็นอย่างดี

5.3 ผลกระทบต่อการจ้างงาน

งานหัตถกรรมส่วนใหญ่เป็นงานที่อาศัยทักษะฝีมือ ความละเอียดประณีต และความคิดสร้างสรรค์ในการทำงาน ซึ่งต้องอาศัยระยะเวลาในการฝึกฝนจึงจะได้ชิ้นงานที่มีคุณภาพ เช่น การขึ้นลาย หรือแกะลายสำหรับงานทอผ้าพื้นเมือง จึงมักประสบปัญหาการขาดแคลนแรงงานฝีมือ และการสืบทอด อย่างไรก็ตามในบางขั้นตอนการผลิตสามารถหาแรงงานทดแทนได้ซึ่งไม่จำเป็นต้องใช้ทักษะและฝีมือมากนัก เช่น ในขั้นตอนการทอผ้าที่มีรูปแบบและลวดลายไม่ยุ่งยากซับซ้อน ซึ่งในปัจจุบันมีหลายหน่วยงานได้นำหัตถกรรมใหม่ไปส่งเสริมในชุมชนเพื่อให้เกิดการสร้างงานด้วย แต่แรงงานยังไม่สามารถผลิตชิ้นงานที่มีคุณภาพได้มากนัก

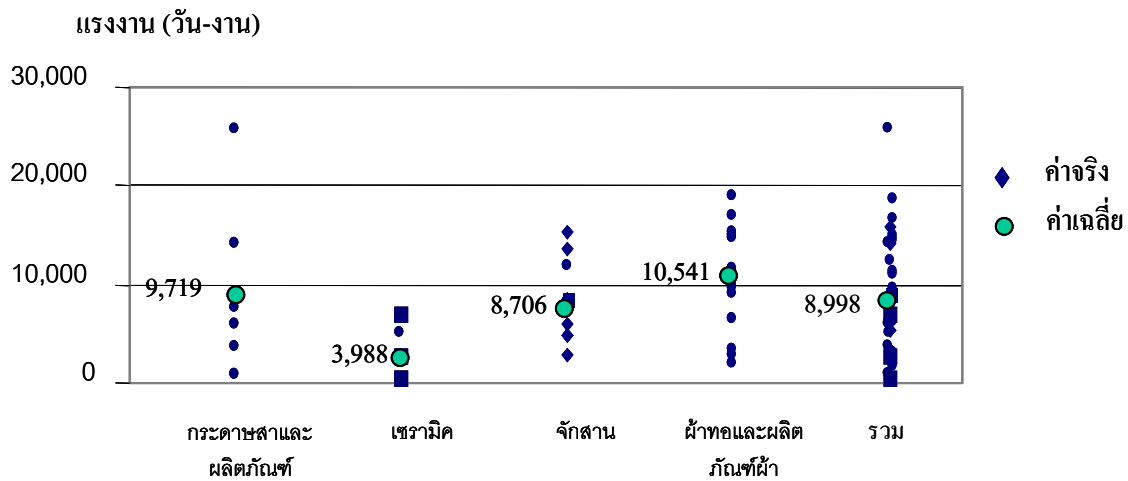
การผลิตหัตถกรรมของชุมชนปัจจุบันมีทั้งการทำงานเป็นกลุ่มโดยมีคนในชุมชนเป็นสมาชิกและการผลิตโดยผู้ประกอบการรายเดียวซึ่งมีการจ้างงานคนในชุมชน ผู้ทำงานหัตถกรรมในชุมชนส่วนใหญ่เป็นสตรีทำงานหัตถกรรมเป็นอาชีพเสริมจากงานเกษตร มีส่วนน้อยที่ทำเป็นอาชีพหลักของครัวเรือน ดังนั้นงานหัตถกรรมโดยทั่วไปจึงประสบปัญหาการขาดแคลนแรงงานในช่วงปลูกข้าวและเก็บเกี่ยวข้าว นอกจากนี้เนื่องจากงานหัตถกรรมส่วนใหญ่ เป็นสินค้าประเภทของขวัญของฝาก จึงมีความต้องการซื้อในช่วงเทศกาลปีใหม่ ซึ่งเป็นช่วงที่แรงงานส่วนใหญ่ต้องทำการเกษตร จึงมีผลให้มีการแย่งแรงงานกัน

การสร้างงานหัตถกรรมในชุมชนมีลักษณะแตกต่างกันระหว่างผู้ประกอบการรายกลุ่มและรายเดียว คือ งานหัตถกรรมชุมชนที่มีการรวมกลุ่มกันทำงาน มีคณะกรรมการกลุ่มและสมาชิก ซึ่งมีตั้งแต่ขนาดเล็กๆ มีสมาชิก 10-20 คน จนถึงขนาดใหญ่ มีสมาชิก มากกว่า 100 คน ลักษณะการทำงานและระบบการจ่ายผลตอบแทนกลุ่มแตกต่างกันไป คือ 1) เป็นลักษณะการร่วมแรงกันผลิต ได้ค่าตอบแทนแล้วนำผลกำไรมาแบ่งปันโดยไม่จ่ายค่า

แรง 2) กลุ่มจ่ายค่าแรงงานให้กับสมาชิกตามการทำงานซึ่งแบ่งเป็น การจ้างงานรายวัน และการจ่ายค่าตอบแทนตามชิ้นงาน 3) กลุ่มรับซื้อผลผลิตจากสมาชิก ในขณะที่ ผู้ประกอบการรายเดียวจะมีการจ้างงานลูกจ้างเป็นรายวัน หรือรายเดือน และรับซื้อผลผลิตจากคนในชุมชน

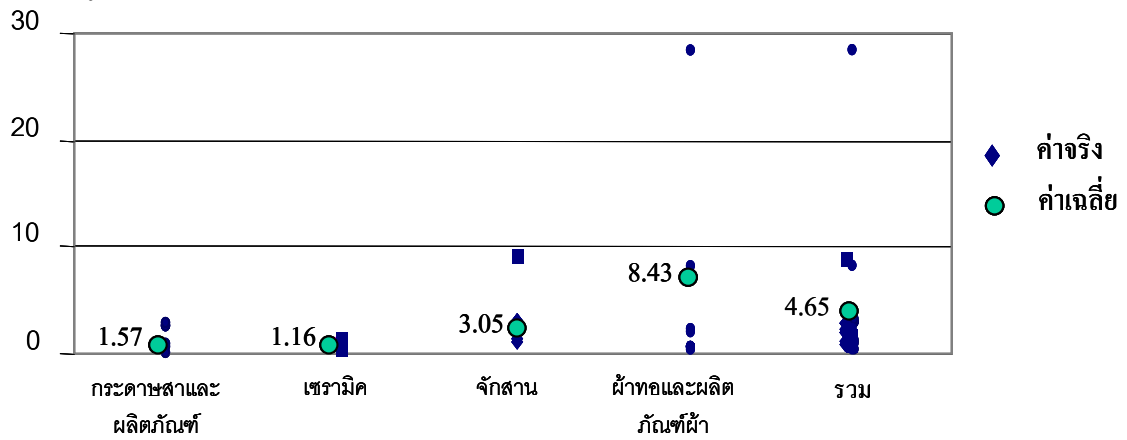
การจ้างงาน

จากกรณีศึกษาทั้ง 38 กรณี พบว่าหัตถกรรมในชุมชนสามารถสร้างงานให้กับชุมชนได้สูงสุดกว่า 25,000 วัน-งาน (man-days) ต่อกิจการ (ซึ่งเท่ากับเป็นการจ้างงานประจำ 80 คนต่อปี เมื่อคิดจากการทำงาน 6 วันต่อสัปดาห์) จากกรณีศึกษาโดยเฉลี่ยมีการจ้างงาน 9,000 วัน-งานต่อกิจการ (29 คนต่อปี) ซึ่งหัตถกรรมแต่ละประเภทมีการสร้างงานแตกต่างกันไป กล่าวคือ กระจาดสาน หัตถกรรมผ้าและผลิตภัณฑ์จากผ้า และจักสาน ก่อให้เกิดการจ้างงานได้ค่อนข้างสูง ในขณะที่หัตถกรรมเครื่องปั้นดินเผาและเซรามิคในชุมชนมีการจ้างงานน้อย (แผนภาพที่ 5.8) ทั้งนี้เนื่องจากกิจกรรมมีข้อจำกัดในส่วนของขนาดโรงงาน อุปกรณ์ และเครื่องมือในการผลิต อย่างไรก็ตามเมื่อเปรียบเทียบจากมูลค่าผลิตภัณฑ์ที่เท่ากัน ดูจากมูลค่าการผลิต 100 บาท ทั้งนี้เพราะสินค้าหัตถกรรมมีลักษณะผลิตภัณฑ์ที่หลากหลายและแตกต่างในด้านต้นทุนวัตถุดิบ และราคาขายแล้วพบว่า ผ้าและผลิตภัณฑ์จากผ้าและจักสานก่อก่อให้เกิดการจ้างงานต่อหน่วยหรือในขนาดกิจการเท่าๆ กัน ได้สูงกว่ากิจกรรมหัตถกรรมประเภทอื่น โดยเฉลี่ยแล้วหัตถกรรมชุมชนสามารถสร้างงานได้ประมาณ 5 วัน-งาน ต่อมูลค่าผลิตภัณฑ์ 100 บาท (แผนภาพที่ 5.9)



แผนภาพที่ 5.8 การใช้แรงงานของงานหัตถกรรมพื้นบ้านในชุมชนต่อกิจการ

แรงงานต่อมูลค่าผลผลิต (วัน-งาน/100 บาท)



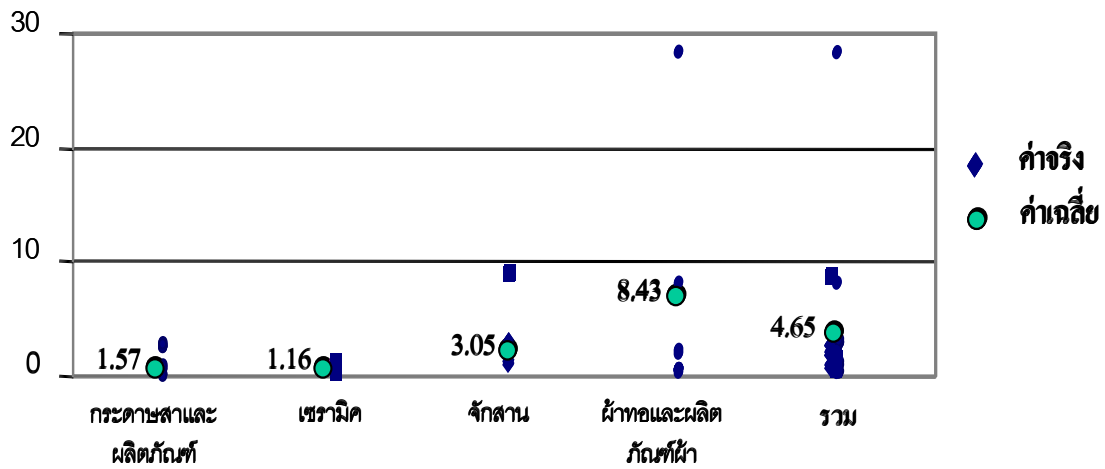
แผนภาพที่ 5.9 การจ้างงานของหัตถกรรมในชุมชนเปรียบเทียบกับมูลค่าของผลผลิต

ผลิตภาพของแรงงานและการสร้างรายได้ในชุมชน

หัตถกรรมในชุมชนนั้น สร้างผลตอบแทนให้แก่แรงงานได้แตกต่างกันอย่างมาก จากการวิเคราะห์พบว่าผลตอบแทนต่ำสุดนั้นต่ำมากคือน้อยกว่า 10 บาทต่อวัน และสูงสุดถึง 400 บาทต่อวัน ซึ่งผลตอบแทนที่มีช่วงห่างมากขนาดนี้มาจากผลิตภัณฑ์ประเภทเดียวกันคือผ้าทอและผลิตภัณฑ์จากผ้า การที่ผ้าและผลิตภัณฑ์จากผ้าสามารถสร้างมูลค่าต่อแรงงานได้สูงกว่า 400 บาทต่อวัน-งาน ก็เนื่องจากผลิตภัณฑ์ของกลุ่มนี้มีราคาค่อนข้างแพง โดยเฉพาะผ้าถุงสกรีนลาย และปักลาย ในขณะที่ผลิตภัณฑ์ผ้าทอลายดั้งเดิมซึ่งไม่มีเอกลักษณ์และการออกแบบที่ดึงดูดต่างตัดราคาตนเองจนเกือบขาดทุนนั้น ผลตอบแทนต่อแรงงานต่ำมากเพียง 10 บาทต่อวันเท่านั้น สำหรับจักสานในภาคเหนือนั้นนับว่าเป็นกิจกรรมที่สร้างมูลค่าจากแรงงานได้ต่ำ คือโดยเฉลี่ยประมาณ 47 บาทต่อวัน-งาน (แผนภาพที่ 5.10) อย่างไรก็ตามเมื่อพิจารณาจากผ้าทอและผลิตภัณฑ์และจักสานที่สร้างรายได้ต่อแรงงานได้ต่ำถึง 10 บาทต่อวัน-งานนั้น แสดงให้เห็นว่าผลิตภาพการใช้แรงงานที่ต่ำมาก เนื่องจากผลิตภัณฑ์หัตถกรรมที่ผลิตยังมีคุณภาพไม่ดีเท่าที่ควรทั้งด้านฝีมือและรูปแบบของผลิตภัณฑ์ สินค้ามีราคาต่ำ และกิจการยังไม่สามารถขยายตลาดออกนอกชุมชนได้ แต่คนในชุมชนยังคงผลิตอยู่เนื่องจากเป็นทางเลือกที่จะสร้างรายได้ให้กับครอบครัว เพื่อให้มีรายได้เป็นค่าใช้จ่ายในชีวิตประจำวัน

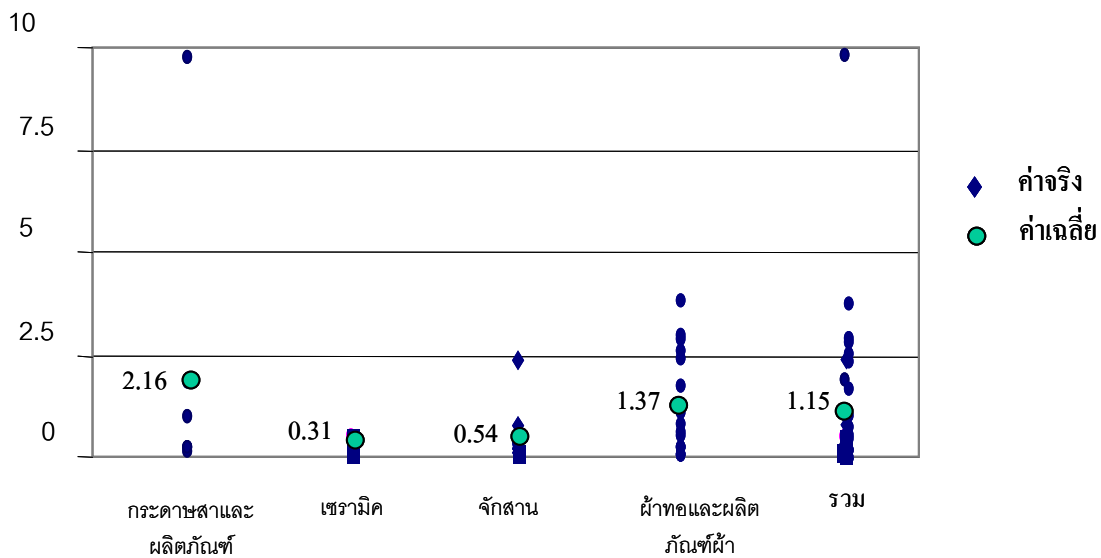
กิจการหัตถกรรมในชุมชนมีขนาดหลากหลาย ตั้งแต่ขนาดเล็กมากคือสร้างยอดขายรวมเพียง 5,000 บาทต่อกิจการ จากตัวอย่างกิจการผ้าทอและผลิตภัณฑ์จากผ้าซึ่งเป็นการผลิตเพื่อขายในชุมชน และยังไม่สามารถขยายตลาดสู่นอกชุมชนได้ จนถึงขนาดใหญ่ที่มีโอกาสสร้างรายได้ถึง 10 ล้านบาทต่อกิจการคือจากตัวอย่างของกิจการกระดาษสา และผลิตภัณฑ์จากกระดาษสา ซึ่งเป็นผลิตภัณฑ์ที่ได้รับความนิยมจากตลาดต่างประเทศ ในขณะที่หัตถกรรมอื่นๆ เช่น ผ้าทอและผลิตภัณฑ์จากผ้า มีโอกาสสร้างรายได้ได้สูงถึง 3.7 ล้านบาทต่อกิจการต่อปี โดยเฉลี่ยแล้วหัตถกรรมมีโอกาสสร้างรายได้ให้กับกิจการถึง 1.15 ล้านบาทต่อปี (แผนภาพที่ 5.11) ซึ่งก่อให้เกิดการสร้างงานและสร้างรายได้ในชุมชนทั้งจากการทำหน้าที่ในการจัดหาวัตถุดิบ การกระจายผลผลิตและจากการผลิตโดยตรง

รายได้ต่อแรงงาน (บาท/วัน-งาน)



แผนภาพที่ 5.10 รายได้ของกิจการหัตถกรรมในชุมชนต่อแรงงาน

รายได้ (ล้านบาท)



แผนภาพที่ 5.11 รายได้ของกิจการหัตถกรรมในชุมชน

โดยสรุปแล้วงานหัตถกรรมพื้นบ้านส่วนใหญ่เป็นกิจกรรมเสริมงานเกษตรของคนในชุมชน ที่ก่อให้เกิดการจ้างงานและสร้างรายได้ให้กับชุมชน แต่ละปีเป็นมูลค่าค่อนข้างสูง แต่ยังมีกลุ่มใหม่ที่เริ่มกิจการได้ไม่นาน แรงงานยังขาดทักษะฝีมือ และความประณีต รวมถึงความสามารถในการสร้างตลาดให้กับกิจการ ซึ่งมีผลผลิตภาพของแรงงานต่ำ ดังนั้นหากมีการส่งเสริมโดยเน้นการสร้างเอกลักษณ์ของงานหัตถกรรมในแต่ละชุมชน งานหัตถกรรมจะเป็นทางเลือกที่สำคัญในการประกอบอาชีพทั้งเป็นอาชีพหลักและอาชีพเสริม ของชุมชนเพื่อสร้างรายได้ให้คนในชุมชน นำไปสู่การเป็นอยู่ที่ดีขึ้น สามารถพึ่งพาตนเองได้