

ออกแบบและพัฒนาระบบฐานข้อมูล

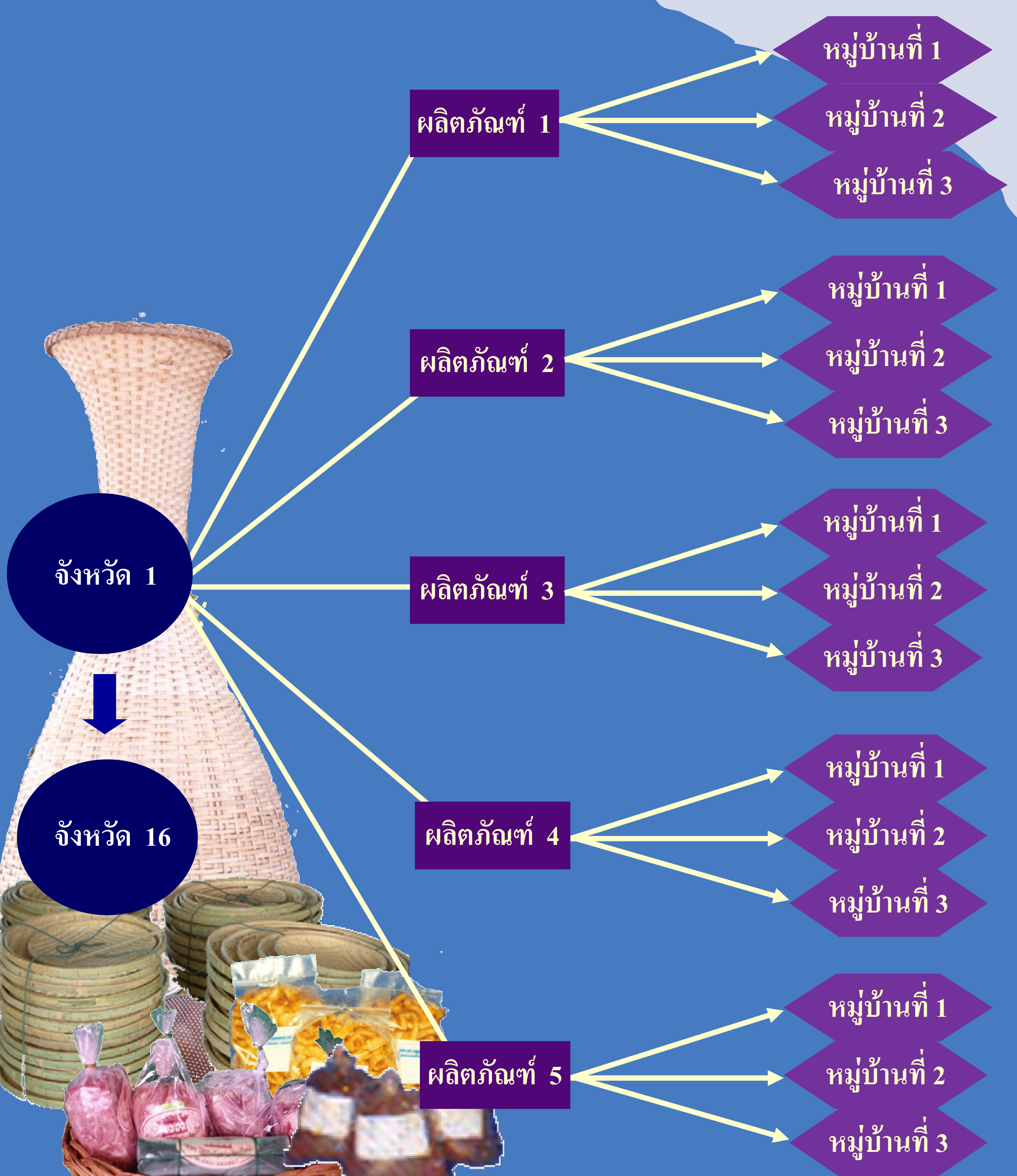
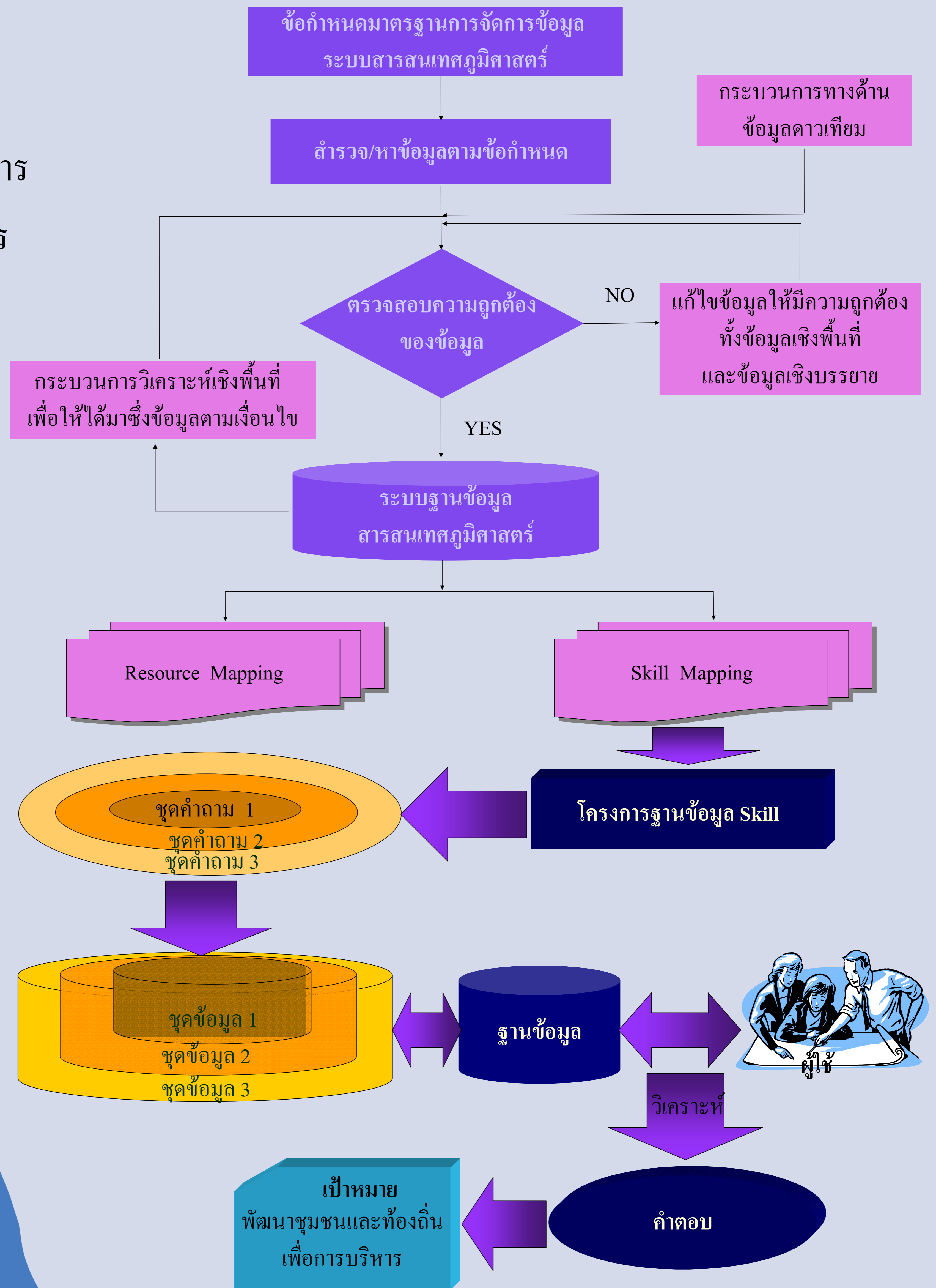
การพัฒนาชุมชนและท้องถิ่น เพื่อการบริหาร: ภาคเหนือ



การจัดระบบฐานข้อมูลที่เกี่ยวข้องกับทรัพยากรธรรมชาติและโครงสร้างพื้นฐาน (Resource Mapping) วิถีชีวิตชุมชน ภูมิปัญญาท้องถิ่น ทักษะและความชำนาญของคนในชุมชน (Skill Mapping) มีความสำคัญและเป็นประโยชน์ต่อการวางแผน และการตอบสนองนโยบายรัฐบาล เพื่อให้เกิดประสิทธิภาพต่อการบริหารของภาครัฐ ภาคเอกชน และภาคประชาชน ส่งผลต่อการเสริมสร้างความเข้มแข็งให้แก่ชุมชนให้สามารถพึ่งพาตนเองได้



การดำเนินงาน



ฐานข้อมูลชุมชน วิถีชีวิตชุมชน
 ฐานข้อมูลท้องถิ่น
 ศักยภาพผลิตภัณฑ์
 แหล่งวัตถุดิบ

ฐานข้อมูลชุมชน



- กลุ่มที่มีศักยภาพเข้มแข็ง
- กลุ่มที่มีศักยภาพปานกลาง
- กลุ่มที่ควรได้รับการพัฒนาและส่งเสริม

ประชากร เศรษฐกิจ และสังคม

- อายุ เพศ การศึกษา อาชีพ รายได้
- แรงงาน การจ้างงาน การว่างงาน
- การถือครองที่ดิน สภาพพื้นที่

วิถีชีวิต

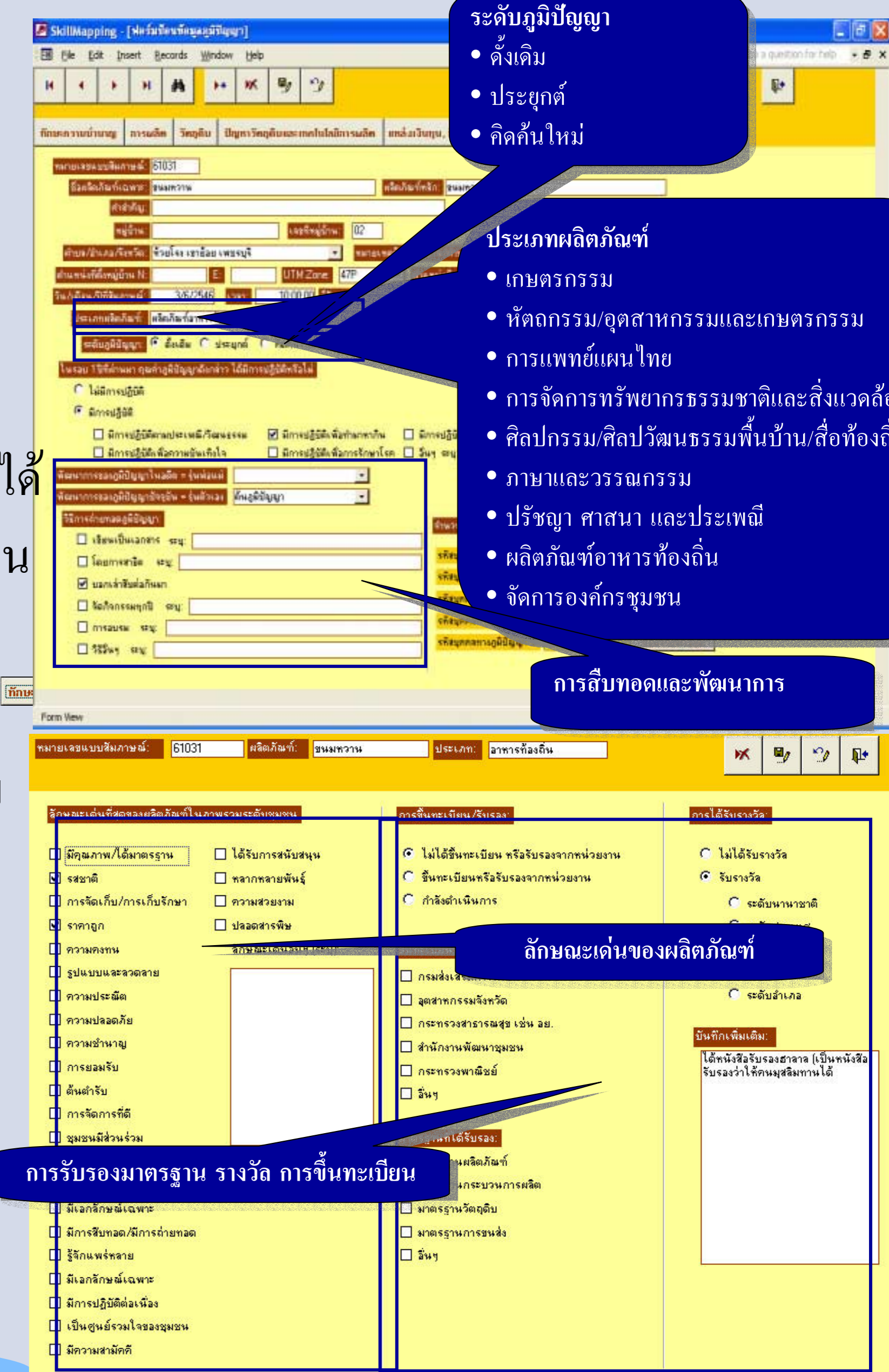
- ธรรมเนียมประเพณี วัฒนธรรม

ภูมิปัญญาชาวบ้าน

- ประเภทชนิดของภูมิปัญญา
- ระดับภูมิปัญญา
- ปุชนิยมบุคคลในหมู่
- บุคคลที่มีบทบาทในชุมชน
- การพัฒนาภูมิปัญญา

ทักษะและความชำนาญในการผลิต

- ผลิตภัณฑ์หลักในชุมชน
- ลักษณะเฉพาะ กำลังผลิต ปริมาณ
- การจัดหาวัตถุดิบ กรรมวิธีผลิต
- แหล่งเงินทุน ความต้องการเทคโนโลยี



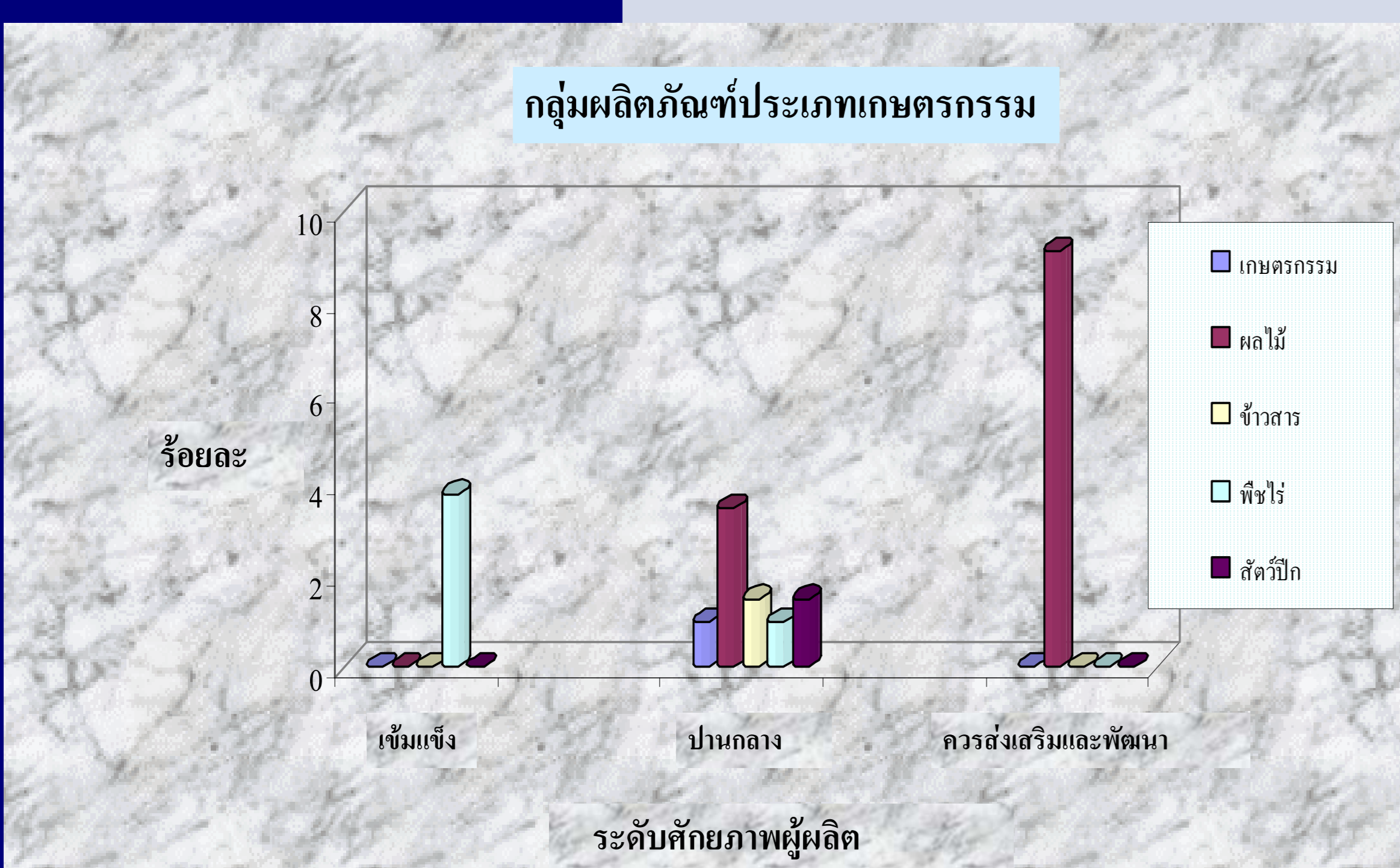
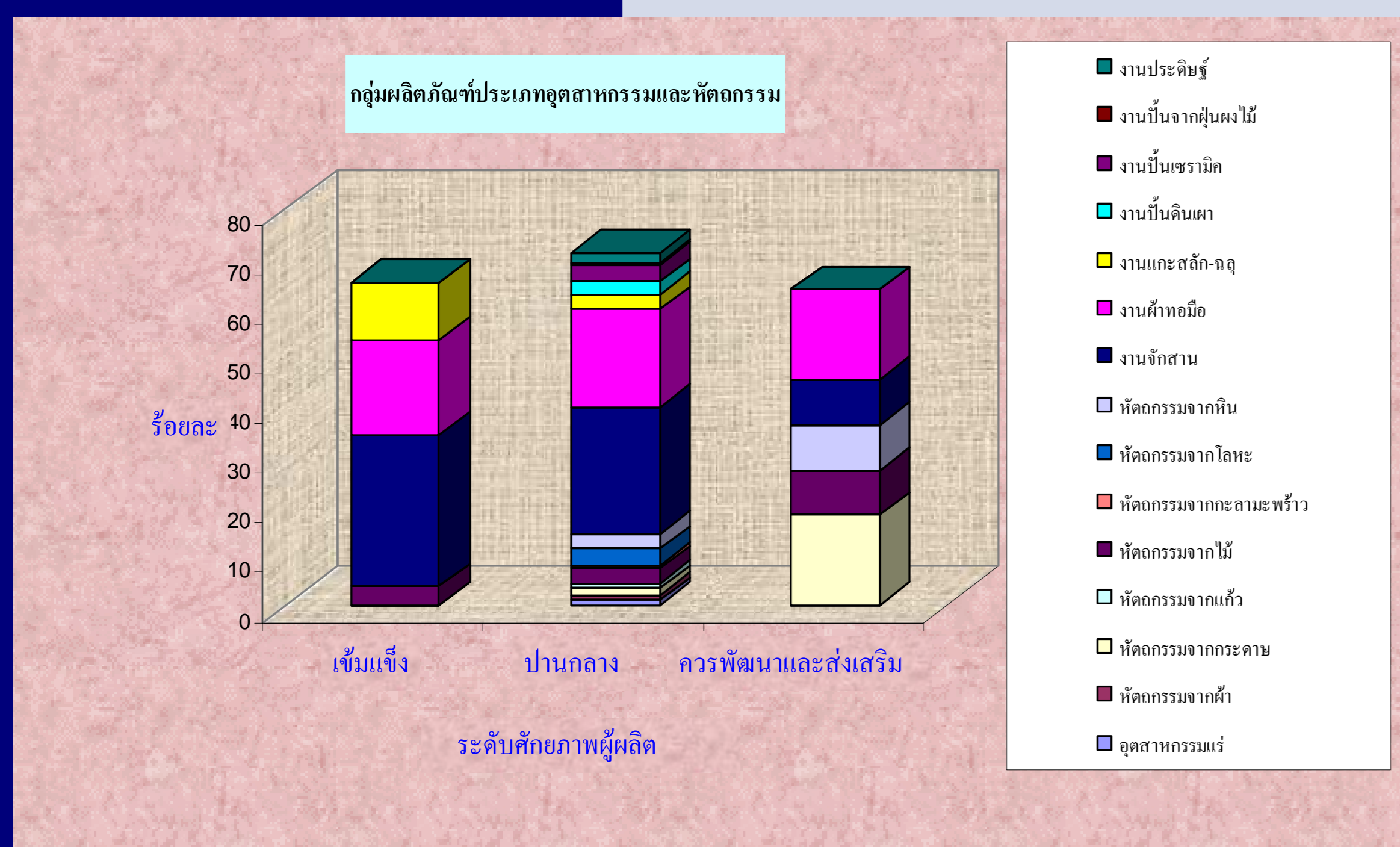
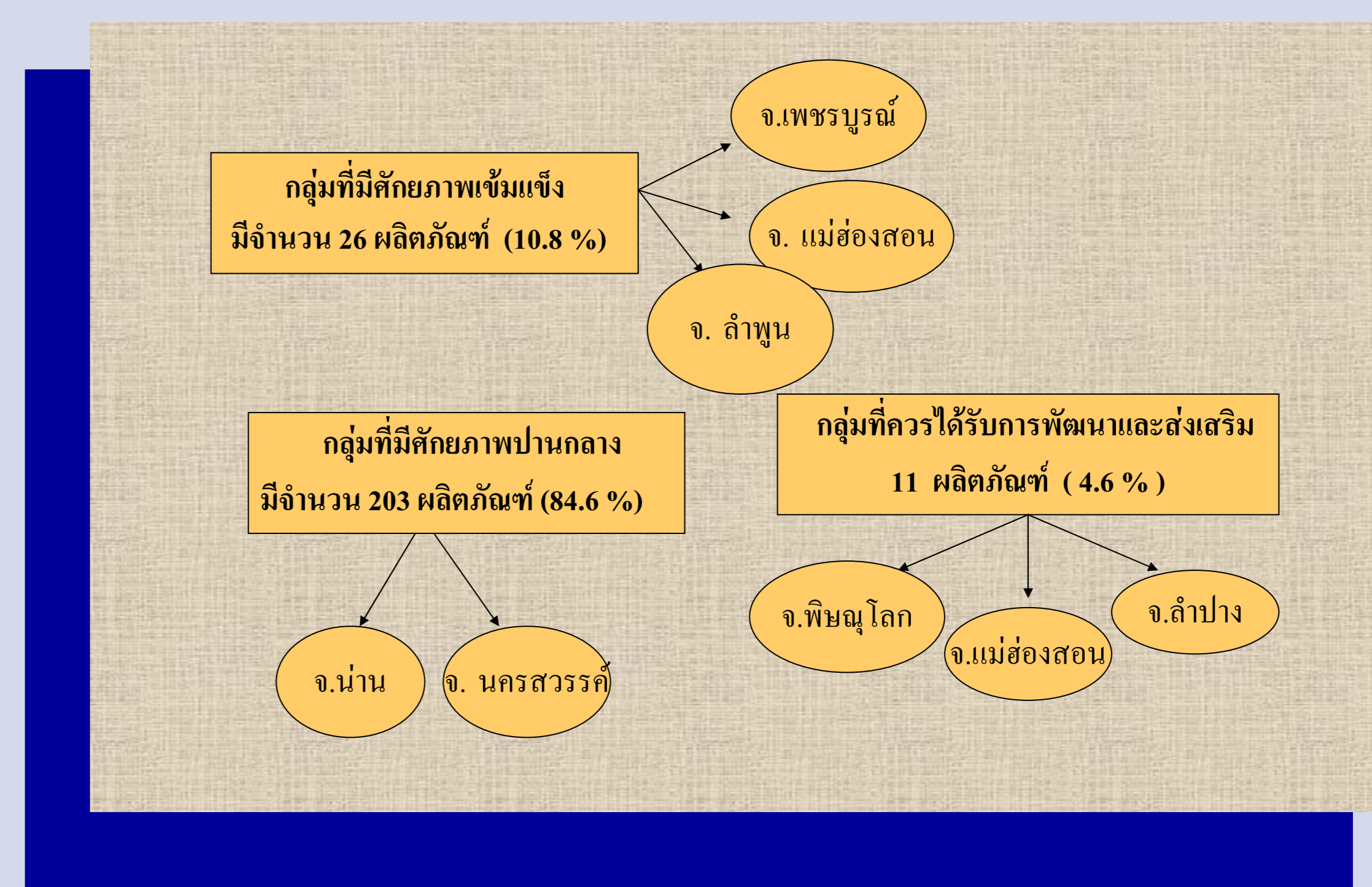
การตลาดของผลิตภัณฑ์หลัก

- โครงสร้างการตลาด
- สถานะการแข่งขันในตลาด
- การจัดหาแหล่งจำหน่ายสินค้า
- การพัฒนาผลิตภัณฑ์

ศักยภาพของกลุ่มผลิตภัณฑ์



ประมวลศักยภาพผลิตภัณฑ์ของชุมชน



กลุ่มตัวอย่างผลิตภัณฑ์ใน 16จังหวัด ภาคเหนือ แยกตามประเภท ภูมิปัญญา และศักยภาพของกลุ่ม



ประเภทภูมิปัญญา

- △ เกษตรกรรม 19 ผลิตภัณฑ์
- อุตสาหกรรมและหัตถกรรม 168 ผลิตภัณฑ์
- พัฒนาผลิตภัณฑ์อาหารท้องถิ่น 53 ผลิตภัณฑ์

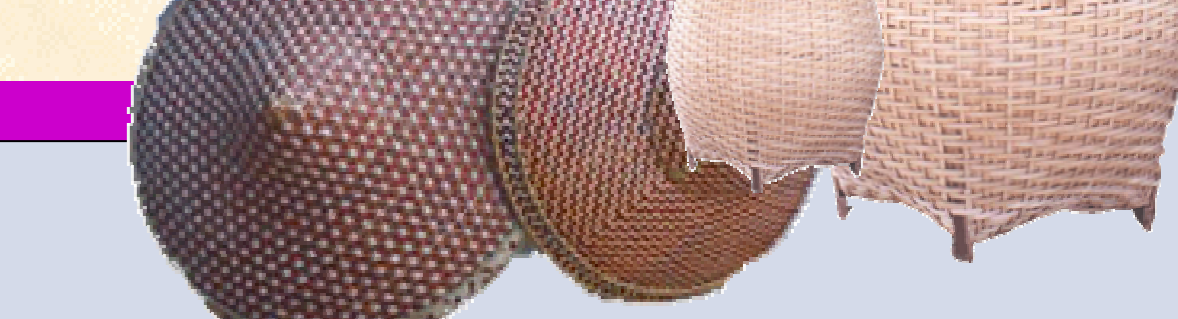
ระดับศักยภาพ

- ควรได้รับการส่งเสริมและพัฒนา 11 ผลิตภัณฑ์
- ปานกลาง 203 ผลิตภัณฑ์
- เข้มแข็ง 26 ผลิตภัณฑ์

0 80 160

ลิ้น

ที่โตเมตร

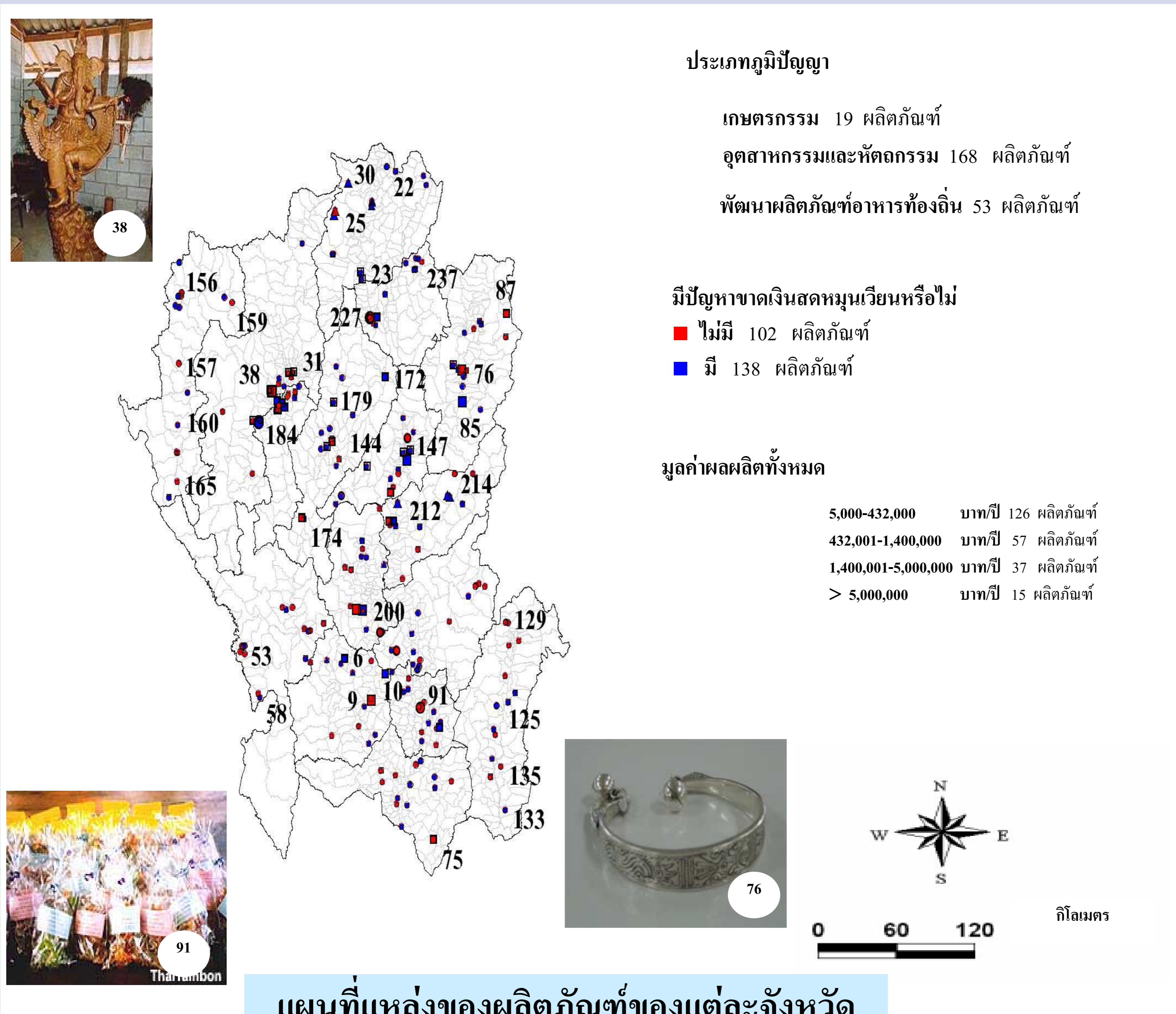


ผลผลิตเพื่อการบริหาร

Skill – Mapping : จากฐานข้อมูลชุมชน ทรัพยากรของชุมชนและโครงสร้างพื้นฐาน นำไปสู่การประมวลผลเพื่อการตัดสินใจของผู้บริหาร

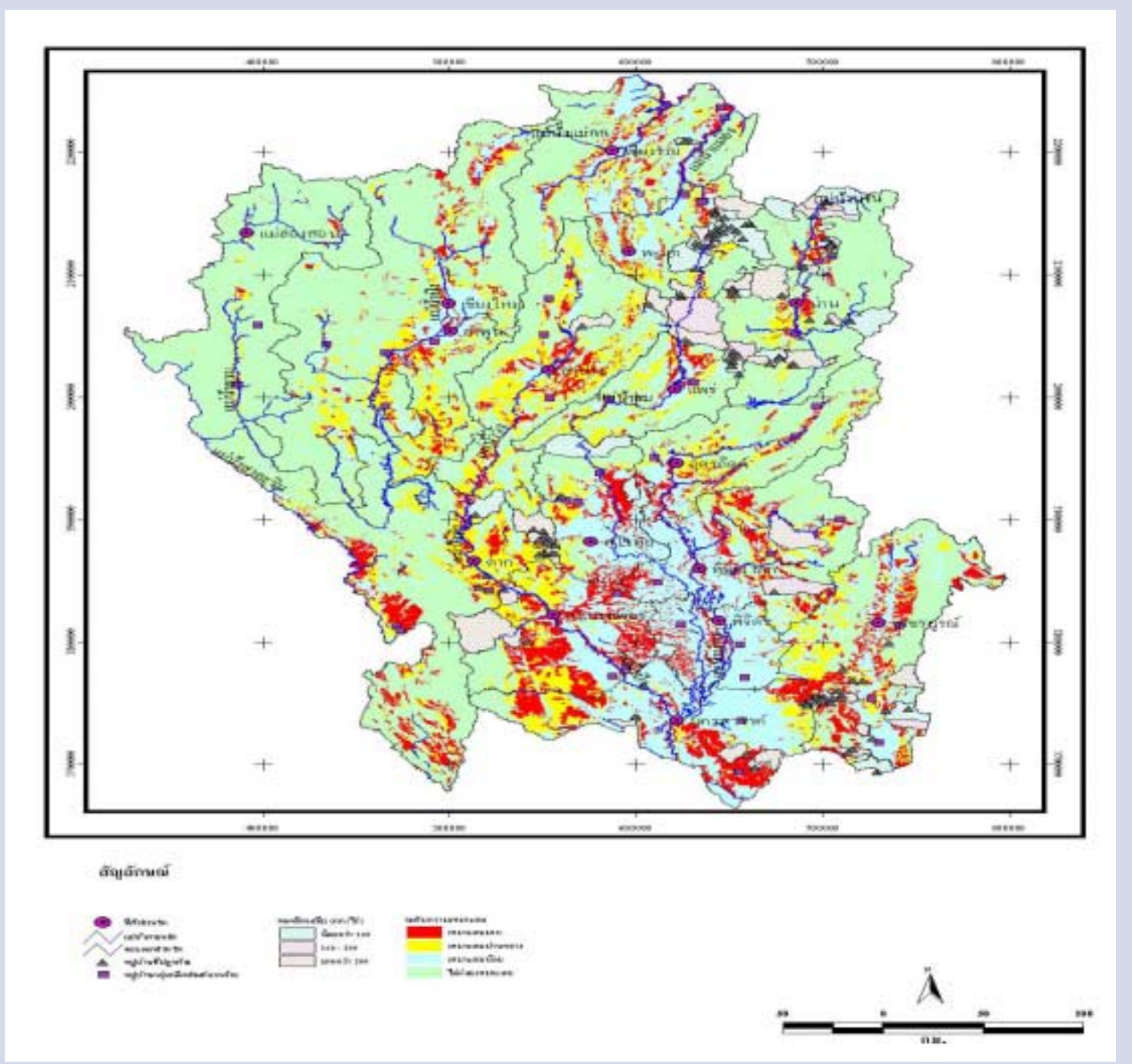
แผนที่ข้อมูลผลิตภัณฑ์ที่ให้รายละเอียดเจาะลึกข้อมูลในด้าน วิถีชีวิตชุมชน ภูมิปัญญาท้องถิ่น ทักษะและความชำนาญของคนในชุมชน อีกทั้งข้อมูลในด้านต่างๆ ดังต่อไปนี้

- ประเภทภูมิปัญญา • ปัญหาการขาดแคลนหมุนเวียน • รูปแบบการประกอบการ
- ระยะเวลาในการผลิต • ระดับภูมิปัญญา • ผู้สืบทอดภูมิปัญญา • มูลค่าผลผลิต



Resource Mapping : ฐานข้อมูลทรัพยากรธรรมชาติและโครงสร้างพื้นฐานที่เชื่อมโยงสู่วิถีชีวิตชุมชนให้เห็นถึงความพร้อมและศักยภาพของชุมชน

แหล่งวัตถุดิบ : ผลิตภัณฑ์ผ้าทอฝ้ายในพื้นที่ภาคเหนือ การหาแหล่งวัตถุดิบของผลิตภัณฑ์ผ้าทอฝ้ายในพื้นที่ภาคเหนือ ภาคเหนือมีพื้นที่ที่เหมาะสมสำหรับการปลูกฝ้ายตามสมรรถนะของดิน ถึง 165,547.30 ตารางกิโลเมตร โดยเฉพาะอย่างยิ่งบริเวณภาคเหนือตอนล่าง ซึ่งมีพื้นที่อยู่ในระดับขั้นที่มีความเหมาะสมได้แก่ จังหวัด กำแพงเพชร นครสวรรค์ เพชรบูรณ์ ตาก และ พิษณุโลก แต่ในปัจจุบันมีพื้นที่ในการปลูกฝ้ายเพียง 11,137 ตารางกิโลเมตร ที่ครอบคลุมพื้นที่ 11 จังหวัด ได้แก่ กำแพงเพชร เพชรบูรณ์ นครสวรรค์ พะเยา พิษณุโลก เพชรบูรณ์ แพร่ ลำปาง และสุโขทัย ดังนั้น หากต้องการส่งเสริมให้มีการขยายการเพาะปลูกฝ้ายเพื่อเป็นแหล่งวัตถุดิบสำหรับทอผ้าฝ้ายแล้ว พื้นที่ภาคเหนือไม่น่าจะมีศักยภาพสูงในเชิง พื้นที่ในการส่งเสริม



หมู่บ้านที่ปลูกฝ้าย พื้นที่ปลูก พื้นที่ที่มีศักยภาพในการปลูกและกลุ่มตัวอย่างผลิตภัณฑ์ทอฝ้าย

